



~~257~~

EX·LIBRIS

BIBLIOTEKI
AKADEMII
MEDYCZNEJ

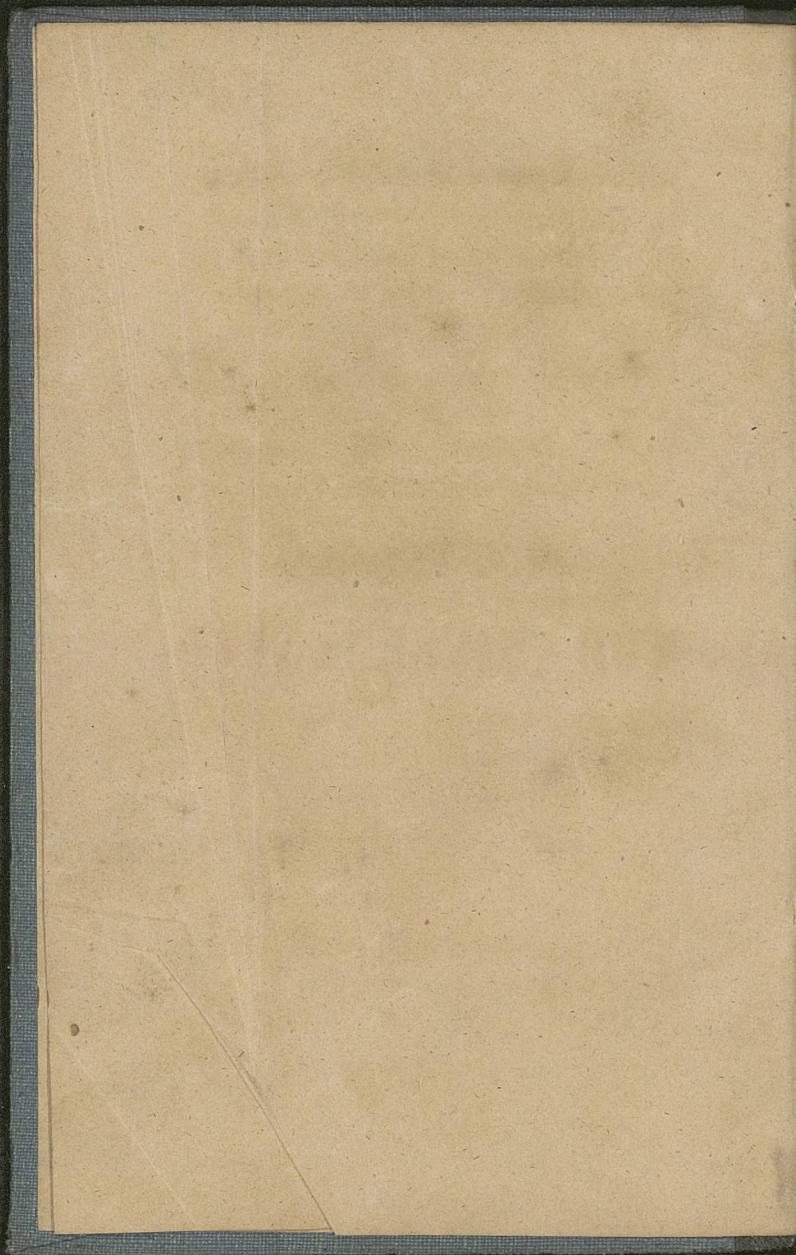
W·LUBLINIE

~~3505~~

~~311~~

201/II-3

*Ueely mivralu -
Wshagenic. luvu.*



311.

O UŻYWANIU WÓD

Mineralnych i Naturalnych

w opaleniu od choroby

WYDAWANE PRZEZ KSIĘZKARNIĘ KRÓLEWSKĄ, SPOSÓB

WYDAWANIA, WSKAZANIE I PRZEKAZANIE

przez

HUFELANDA, DRUKARZ I AMONN

WYDAWCA

W WARSZAWIE

• UŻYWANIU

WÓD MINERALNYCH.

© URYWAZED

WOD MINERALNYCH.

401/5-3
O UŻYWANIU WÓD

Mineralnych i Naturalnych

W ODDALENIU OD ŹRODEŁ,

ORAZ

**OPISANIE ICH SKŁADU CHEMICZNEGO, SPOSOBU
DZIAŁANIA, WSKAZAŃ I PRZECIWSKAZAŃ**

podług dzieł

HUFELANDA, OSANNA i AMONNA

UŁOŻONE PRZEZ

DR. P. HERTZBERGER.

Assessora Farmacji przy Urzędzie Lekarskim
Gubernii Mazowieckiej i Kaliszkiej, Członka Co-
warzystwa uczonych w St. Petersburgu, Mosk-
wie, Wilmie, Berlinie i Jenie, Kawalera Or-
dery Sgo Stanisława 3iej klasy.

W. L.
K.
1904 05



Biblioteka Towarz. Lekarsk.

gub. Lubelskiej

W WARSZAWIE,

**W Drukarni pod firmą MAXYM. CHMIELEWSKIEGO,
przy ulicy Senatorskiej Nr. 463.**



1 8 4 2.

3-10/12-3



5194

W ODDZIALE...

W ODDZIALE...

HUBERLANDA, OSZKANY I AMONNA

LEONOR PRZEN

Dr. P. BRZYKOWSKI

Instytut Anatomii i Fizjologii, Lublin

ZA POZWOLENIEM CENZURY RZĄDOWEJ.

Uniwersytet Medyczny w Lublinie

nr inw.: XX - 40005



BG 5194

18 AB
III. 29 - 1958 MA

Jadnie Wielmożnemu

RADCY TAJNEMU

IGNACEMU TURKUZ

CZŁONKOWI RADY PAŃSTWA, MINISTROWI

SEKRETARZOWI STANU KRÓLESTWA

POLSKIEGO I KAWALEROWI

WIELU ORDERÓW

W DOWÓD

NĄJGLEBSZEGO SZACUNKU

podawieca

AUTOR.

James W. Robinson

RADCY TAJRNU

30740000000000000000

CEONKOWI RADY PANSWA, MINISTROWI

SEKRETARZOWI STANU KRÓLESTWA

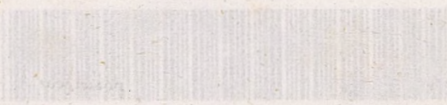
POLSKEGO I KWALIFIKOWI

WIELU ODRZEW

W DRODZIE

W DRODZIE

WYKONANIE PRACZY
W DRODZIE



BG 5194

W DRODZIE

DO CZYTELNIKA.

Celem niniejszej pracy jest bliższe obeznanie o składzie chemicznym, sposobie działania, ze wskazaniem, przeciwwskazaniem, niemniej sposobem używania tych wód mineralnych naturalnych, które się przesyłać dają bez utraty swych własności; mianowicie zaś takich, których sława stała się powszechną. Przekonany doświadczeniem najslawniejszych lekarzy naszego wieku, o wielkich zbawiennych skutkach wód mineralnych, nawet w oddaleniu od źródła używanych; sądzę, że przysłużę się publiczności, podając krótki i treściwy wyciąg z dzieł klassycznych: Hufelanda, Ossanna

i Ammona, określający najdelikatniejsze od-
cienia sposobu ich działania. — Komuż nie są
znane przyczyny, które wzbraniają niejedne-
mu podróży do wód?... gdy z kosztem daleko
mniejszym i bez straty czasu, może odzyskać
zdrowie, użyciem ich w miejscu, które łączy
jeszcze tę nieoszacowaną dogodność, że ku-
racya odbywa się pod okiem domowego leka-
rza, znajdującego najlepiej naturę swego pacyenta.

Nakoniec spodziewam się pobłażania, a
może i dobrego przyjęcia ze strony lekarzy,
dając im książkę doręczną, ułatwiającą bliższe
poznanie najwięcej używanych wód mineral-
nych.

Szczęśliwy jeżeli dążenia moje pomyślnym
skutkiem uwieńczone zostaną.

AUTOR.

CZĘŚĆ I.

O metodzie leczenia wodami mineralnemi.

NIE zamierzamy tu rozprawiać o ważności i wyższości wód mineralnych naturalnych od sztucznych, sąd lekarzy bezstronnych i racjonalnych jest w tym względzie pewnym, niewątpliwym, bo na doświadczeniu wielu wieków oparty. Zastanowimy się raczej tylko nad samą metodą ich używania. Nie ulega wątpliwości że największe zbawienne skutki z lekarstw bywają te, które są wypadkiem użycia ich metodycznego, to jest, ściślemi prawidłami, mianowicie co do sposobu życia

określonego. Ogólna metoda leczenia wodami mineralnemi zawiera w sobie przepisy:

1. Co do sposobu życia, i co do obchodzenia się z wodami mineralnemi ze źródeł nadesłanemi; czyli dyetetyczne.

2. Co do sposobu używania samej wody czyli lekarskie.

Drugi punkt stanowi część szczególną, pierwszy zaś ogólną, o której tu w krótkości traktować będziemy.

Dyetetyka dla używających wód mineralnych.

Wszelkie w tym względzie przepisy dyetetyczne mają dwojaki cel: naprzód, żeby organizm przygotować do skutecznego używania wód mineralnych, powtóre aby niczem nie przeszkadzać działaniu wód mineralnych.

Przygotowanie organizmu zależy:

- a) na uregulowaniu sposobu życia;
- b) na oczyszczeniu pierwszych dróg, czyli na przysposobieniu się do dokładnego strawienia wód mineralnych.

Pierwszym warunkiem uregulowania sposobu życia, jest używanie świeżego powietrza,

mianowicie w godzinach porannych, gdzie przechadzka stanowi niejako kąpiel powietrzną. Drugim warunkiem jest umiarkowanie w życiu i trzeźwość. Jedno wykroczenie w tym rodzaju niszczy harmonię organów trawienia i przyswojenia, a témsamém przeszkadza później strawieniu i właściwemu skutkowaniu wody. Ruch ciała i spoczynek niepowinny przechodzić granicy sił człowieka.

Dobrane towarzystwo, czytanie zajmujących a umysł mało nateżających książek, teatr i inne zabawy stanowią niemałą pomoc, tak przed jako i przy używaniu wód. Charakter takich towarzystw i zabaw powinien być lekki, swobodny nie żenujący, a przedewszystkiem nie podniecający chuci, lub namiętności. Dla tego niczego bardziej unikać nie trzeba jak gier hazardownych które cały organizm człowieka w najszkodliwszy sposób wzruszają.

Drugą nader ważną częścią przysposobienia się do wód mineralnych jest oczyszczenie pierwszych dróg. W tym celu używa się stosownie do natury indywidualnej, albo wody Pülnauskiej, albo środków gorzkawo-roz-

walniających jak np. Rheum; pierwszej, u osób silnych, pełnokrwistych, drugich zaś u osób słabowitych, flegmatycznych i t. p. Lecz same przeczyszczenie pierwszych dróg niezawsze bywa dostateczném; często trzeba krew puścić, mianowicie u osób pełnokrwistych skłonnych do apoplexyi i do kaszlu krwistego, niemniej uśmierzyć drażliwość zbytnią kanału pokarmowego i t. p. We wszystkich wszakże tych przypadkach należy zawsze zasięgać rady domowego lekarza który w tym względzie najlepiej wszystko ocenić i każdej potrzebie zaradzić potrafi. Dla tego nie szkodliwszego jak używanie wód mineralnych bez pomocy i rady doświadczonego lekarza.

*Przepisy dyetetyczne pod czas używania
wód mineralnych.*

1. Najstosowniejsza pora roku do używania wód jest od Maja do Września. Są jednak niektóre wody, jak: Pülnauska, Marienbadzka, Iwonicka, Buska, które i w innych porach roku ze skutkiem mogą być używane.

2. Wczesny poranek, między 5 a 6 godziną przed śniadaniem, jest najstosowniejszym i najlepszym czasem do używania wód.

3. Odzienie powinno być takie, ażeby dostatecznie ochraniało od zaziębienia. W tym celu dobrze opasać brzuch flanelową opaską, a nogi ciepło utrzymywać.

4. Agitacyja lekka nie męcząca jest koniecznie potrzebną przy używaniu wód mineralnych. Używa się jęj między jednym a drugim kubkiem, zawierającym zazwyczaj 6 uncyi wody, przez 10 minut lub przez kwadrans.

5. Samo picie niepowinno być nagłe i w zawielkiej ilości. Najlepiej zaczynać od 2 do 4 kubków, stosownie do drażliwości i przyzwyczajenia chorego. Drugiego i trzeciego dnia można nieco dodać, a czwartego lub piątego już do całej przepisanej porcyi postąpić. Tym samym trybem jak się powiększało ilość kubków, trzeba i przy zakończeniu ją zmniejszać, a nie przestać nagle podczas używania największej ilości kubków.

6. Głównym warunkiem jest dokładne strawienie wód mineralnych. Każda woda

mineralna dobrze strawiona, niepowinna sprawić żadnych dolegliwości, mianowicie: zawrotu, ciężkości i bólu głowy, mdłości, bólu brzucha, ściskania w dolku podsercowym, zbytecznego rozwolnienia, lub zatwardzenia stolca. Przeciwnie powinna się dobrze znosić, a gdy nie jest laxującą jak np. Pülnauska, niepowinna więcej sprowadzać jak jeden do dwóch gęstawych stolców. Falszywie sądzi, kto mniema że ciągłym rozwolnieniem uwalnia się od materji chorobliwój w ciele zawartój. Owszem zbytne rozwolnienie osłabia siły chorego i przeszkadza mu do strawienia wody. Lecz i zatwardzeniu zaradzić trzeba, gdyż może być szkodliwém sprowadzając kongestye krwi do głowy a z tąd zawrót i ból głowy i t. p. W podobnym razie dodaje się do pierwszego kubka łyżeczkę soli Karlsbadzkiej, lub używa się pigulek rozwalniających stosownie do przepisu lekarza.

7. Każdy używający wód powinien baczyć na reakcyę, która się okazuje zazwyczaj 7 lub 9 dnia. W czasie téj reakcyi wszelkie przypadłości chorobliwe za zwyczaj się powiększają

i chory czuje się słabszym. Podobny stan nie powinien nikogo przestraszać, gdyż jest naturalnym skutkiem dobroczynnego wpływu używanej wody, a razem przysposobieniem do krytycznego rozwiązania choroby. Kierowanie tą reakcją, będzie rzeczą domowego lekarza.

8. Wiele osób nie może znieść zimnej wody na czczo i gazu kwasu węglowego. — Z radza się temu przez branie lekkiego śniadania np. kawy, albo przez sztuczne ogrzewanie wody, lub przez dodanie do niej nieco ciepłego mleka, lub sproszkowanego cukru. — Ogrzewanie sztuczne uskutecznia się w ten sposób, że się stawia zatkaną bańkę do naczynia napełnionego wrzącą wodą. — Przez dodanie ciepłego mleka, albo stłuczonego cukru, uwalnia się części gazu kwasu węglowego. — W tym samym celu można nalany kubek pozostawić przez kilka minut, przez co się równie, gaz kwasu węglowego ulatnia. — Komu zaś gaz ten służy, ten bez zwłoki nalany kubek spełnić powinien.

8. Wypiwszy w ustankach dziesięcio mi-

nutowych, lub kwadransowych przepisaną ilość wody, można w godzinę potem zjeść śniadanie, jeżeli apetyt nastąpi. — Komu się jeść nie chce i może bez jedzenia do obiadu poczekać, ten niech się lepiej z jedzeniem wstrzyma. Najstosowniejszem na śniadanie jest kawa czarna lub biała, czekolada, bulion lub klejek owsiany, w połączeniu z dobrze wypieczoną bułką, ale bez masła.

9. Czas pozostały między śniadaniem a obiadem przepędzić trzeba o ile możności jak najprzyjemniej, unikając wszystkiego, co by moralnie lub cieleśnie organizm za mocno wzruszyć mogło. W tym celu służyć mogą: przejazdka konno lub w pojeździe, konwersacja w dobranym towarzystwie, muzyka, malarstwo, lub czytanie i pisanie, byle nie przedmiotów zbyt umysł natężających. Jest to jeden z najważniejszych punktów w dyetetyce dla używających wód, gdyż zajęcie się zaraz po śniadaniu zwyczajnym zatrudnieniem, troski, gniew i t. p. namiętności nie tylko że niszczą dobre skutki branej wody, ale podówczas jeszcze łatwiej szkodzić mogą a niżeli w innym czasie,

10. Obiad najstosowniejszy składać się powinien z dobrego rosółu, z dokładnie przyrządzonej pieczeni, i młodych nie rozdymających jarzyn. — Korzeni, wędlin, tłustych i twardych mięsów, niemniej świeżego chleba starannie unikać trzeba. Również szkodzą: świeża sałata i ogórki z octem i oliwą, lody, niemniej świeże owoce; które dopiero po ukończonej kuracyi zbawiennie skutkują, przeciwnie zaś są dozwolone wszelkie kompóty z jabłek, śliwek, wisien i t. p. — Za napój używa się najstosowniej dobra woda z winem; kto przyzwyczajony do lekkiego wina, lub dobrego i wystalego piwa, może je używać ale za pozwoleniem swego lekarza.

11. Powszechny jest zwyczaj u wód unikać snu poobiednego, o co się bardzo starać trzeba — Kto jednak od dawna jest do tego przyzwyczajony, może sypiać, byle nie zbyt długo i tylko w pozycyi siedzącej.

12. Po obiedzie niemniej starać się trzeba o jak najprzyjemniejsze przepędzenie czasu, — przejazdki, w gronie wesołych przy-

jaciół i inne zabawy byle niesfatygujące, jak np. zbyt ni taniec, najlepiej ku temu posłużyć.

13. Wieczera powinna być koniecznie umiarkowana i z lekkich tylko potraw złożona, aby sen był spokojny i aby pacjent rano z łatwością i rzeźwością do picia wód mineralnych mógł przystąpić.— Polewka wodna, lub owocowa, rosół, klejek z żółtkiem od jaja, lekkie jarzyny i drób są najlepszym na wieczór posiłkiem.— Chleba z masłem, wina, świeżych owoców, lodów, strzedz się podczas należy.— Najlepiej kto bez wieczerzy obejść się może, niechaj się bez niej do spoczynku udaje.— Potrzeba rannego wstawania wymaga także, ażeby wcześniej do spoczynku udawać się.—

14. Kobiety podczas ciąży i regularności wód mineralnych unikać powinny, wyjąwszy wody Pülauskiej i Marienbadzkiej stosownie jednak do przepisu lekarza.— Przeciwnie zaś karmiące kobiety, podług Dra Ammona bezpiecznie wód używać mogą.—

15. Przeciąg czasu do używania wód, ograniczyć stałemi prawidłami nie można, zależy

to bowiem od natury indywidualnej chorego, od stanu choroby i od działania wody— Zazwyczaj pija się od 3, 4 do 6 tygodni, lecz przeciąg ten czasu przedłużony być może.— W chorobach chronicznych zastarzałych najmniej przez dwa lub trzy lata kurację taką powtarzać potrzeba.

16. Niektóre wody działają jeszcze przez pewny przeciąg czasu po ich użyciu.— Działanie to jest ciągłą reakcją i kończy się nieraz odchodem stolców zsiadłych, nader cuchnących, lub utworzeniem się wysypki krytycznej po niektórych częściach ciała.— W podobnym razie działanie to wspierać potrzeba stosownym zachowaniem się tak, pod względem dyetetycznym jako też lekarskim.—

O obchodzeniu się z wodami mineralnymi naturalnymi w oddaleniu od Źródła.—

Znajomość dobrego obchodzenia się z wodami mineralnymi nadsyłanymi, jest nader ważną dla tych, co je używają.— W tym względzie stosować trzeba następujące przepisy:

1. Przybyłe bańki wód zachowywać trzeba w suchej piwnicy, układając je horyzontalnie na desce.

2. Otwierając bańkę do użycia, trzeba ją zaraz nowym korkiem zatykać i stawiać szyją na ziemi a spodem do góry.

3. Czasami zdarza się: że woda świeżo nadesłana przypadkowo w jednej lub drugiej bańce się psuje; okoliczność tę poznać można po tém, że po otwarciu bańki wychodzi odór nieprzyjemny podobny do zgniłych jai, (wyjąwszy wody Buskiej, która już przy źródle ma taki odór) i gdy woda jest bardzo mętna. Nieznaczny jednak męt nic nie stanowi i nie zmniejsza wcale skuteczności wody; o czém przy szczegółowym opisie wód, wyjaśnienie nastąpi. Przyczyną tego zepsucia są najczęściej nieczystości będące przypadkowo w bańce i złe zakorkowanie, jak np. kawałki słomy, lub inne części organiczne.— W podobnym razie wody takiej używać nie wolno. Są jednak niektóre wody, jak Iwonicka i Adelheidsquelle, które po częstem otwieraniu i za wpływem powietrza atmosferyczne-

go, nabywają nieprzyjemnego odoru, co jednak nie jest skutkiem zepsucia; w podobnym razie chorzy po kilku dniach do niego się przyzwyczajają.

PODZIAŁ WÓD MINERALNYCH

Trudny jest podział wód mineralnych, co do sposobu ich działania, niemniej trudny co do ich składu.— Na wspólnych zasadach zrobiony podział przez Hufelanda i Ossana, jest następujący.

Klasa I. Wody żelazne, czyli takie, które głównie żelazo i części solne w różnych stosunkach w sobie zawierają.

„ **II.** Wody alkaliczne.

„ **III.** Wody gorzkie.

„ **IV.** Wody glauberskie.

„ **V.** Wody solne, albo jodowo-bromowe.

„ **VI.** Wody obfitujące w gaz kwasu węglowego.



CZĘŚĆ II.

KLASSA I. WODY ŻELAZNE.

I. Pyrmont.

JEDNA z najslawniejszych wód mineralnych żelaznych jest ta, której źródła znajdują się w samym Pyrmontcie i w jego okolicy, (Pyrmont leży w Xięstwie Waldeck, 7 mil od Hannoveru i 2 mil od Hameln). W wielu klasycznych dziełach chwalą jej skutki, a najslawniejsi lekarze zgadzają się na to, że woda Pyrmontska tam jeszcze częstokroć życie, zdrowie i siły wracała, gdzie ani lekarstwa, ani zmiana dyety, ani podróże i zabawy uleczyć nie mogły.

Źródła wód Pyrmontskich dzielą się na trzy klasy, z tych najwięcej używane, a nas najbardziej interessujące, jest źródło żelazne, zwane świętem (fons sacer).

W 16 uncjach tego źródła znaleźli Brandes i Krüger następujące sole:

Węglanu sody . . .	4, 5102 gran
Chlorku Magnezynu . . .	0, 8274
Węglanu niedokwasu Igo	
żelaza	0, 7389
Chlorku Sodu	0, 4046
Siarkanu Sody	3, 5181
Siarkanu magnezyi	5, 5005
Siarkanu wapna	7, 6148
Siarkanu lityny	0, 0030
Węglanu wapna	5, 8733
Węglanu magnezyi	0, 3150
Fosforanu potazu	0, 1012
Węglanu niedokw. Igo	
manganezu	0, 0200
Fosforanu wapna	ślady
Sinniku sodu	0, 0657
Siarkanu stronciany	0, 0217
Siarkanu Baryty	0, 0015

Krzemionki	0,0954
Pierwiastku żywicznego	0,1133

Ogółem części stałych 29; 7246 gran.

Nadto 100 cali kubicznych wody zawierają:
Gazu kwasu węglowego 168, 50 cali kub.
Gazu wodorodno siarczystego 3, 14 „

Ogółem części ulotnych 171, 64 cali kub.

Działanie:

Wewnątrz używana drażni i ożywia, nerwy i naczynia krwiste wzmacnia, rozgrzewa, a nawet łatwo odurza, mieszaninę krwi zmienia i poprawia, powiększa sprężystość muskułów, ściąga lekko błony szluzowe, wzmacnia żołądek, niszczy kwas, wstrzymuje nieco stolec, pędzi mocz, na system macicy wywiera wpływ gatunkowy (specificum) drażniąc go i wzmacniając.

Przeciwwskazania (contraindicationes):

Jak wszystkie inne wody mineralne szkodzi osobom silnym, krwistym, mającym drażliwe naczynia, skłonny do kongestyi i zapaleń, u których przy nawykiem zatwardzeniu,

znajdują się jeszcze zatkania w organach trawienia i przyswojenia.

Wskazania (indicaciones):

Wewnątrz używana zaleca się:

1. W chronicznych nerwowych chorobach, natury spazmodynamicznie powiększonej drażliwości, lub tępego (torpid) osłabienia, powstałych w skutku przedrażnienia systematu nerwowego lub zbytnej utraty soków; w ogólnym osłabieniu w skutku rozwiązłego życia, częstych połogów, zbyt długiego karmienia dzieci, uporczywego rozwolnienia żołądka i mocnych krwotoków.

2. Przy chorobliwym składzie soków, gdy takowy jest wypadkiem czystego osłabienia, przy braku kruoru we krwi, w bladaczce (chlorosis) szkorbucie, angielskiej chorobie, i t. p.

3. Przy krwotokach z osłabienia, mianowicie macicy.

4. Przy szluzotokach z osłabienia, w białych upławach, w uporczywych szluzotokach kiszek, kanału moczowego;

5. W chronicznych cierpieniach części rodných i narzędzi moczowych, gdy takowe są skutkiem ogólnego lub miejscowego osłabienia, w nieregularnych, bolesnych lub skąpych czyszczeniach miesięcznych, w niepłodności i skłonności do poronienia, w osłabieniu części rodných męzkich mianowicie, charakteru atonicznego, w niemocy męskiej, w utrudzoném puszczeniu moczu, w katarze pęcherza moczowego;

6. W osłabieniu kanału pokarmowego i w powstałym z tąd braku apetytu, skłonności do zamulenia i rozwolnienia, do kwasu i do kurczu żołądka;

7. W podagrze atonicznój i w chronicznych reumatyzmach;

8. W osłabieniu wzroku, przy miganiu czarnych puunktów przed oczyma, na początku jasnój ślepoty (amaurosis).

2. *Driburg.*

Wody Driburgskie, tak zwane od miasteczka Driburg w Westfalii, znane od poło-

wy 17 wieku, rywalizują tak co do składu chemicznego jako też działania z wodami Pyromontskimi.

Najnowszy rozkład chemiczny przez Du-Mesnil uskuteczniiony, daje następujący wypadek; w 16 uncjach téj wody znajduje się:

Siarkanu sody 3,888 gran.

Siarkanu magnezyi 4,250

Siarkanu wapna 8,425

Chlorku magnezynu 0,535

Węglanu wapna 9,123

Węglanu niedok. 1go

żelaza 0,512

Węglanu niedok. 1go

manganezu 0,072

Ogółem części stałych 26,805 gran.

Gazu kwasu węglowego 41,65 cali kubi:

Działanie:

Wewnątrz używana drażni, ożywia i wzmacnia, mianowicie nerwy, muszkuły, naczynia, organa trawienia i przyswojenia, i części płciowe. Niemniej poprawia wszelkie wyrabiania i wydzielania (secretio et excretio) działa ga-

tunkowo na system macicy; a przy zamuleniu i zatkaniu w systematach wątroby, żyły wrotnej i macicy, daleko lepiej służy a niżeli inne wody mineralne żelazne, np. jak Pyrmontska. Pomimo wielkiej ilości żelaza łatwo się trawi, z przyczyny obfitości gazu kwasu węglowego.

Przeciwwskazanie.

Szkodzi jak wszystkie inne mocne wody żelazne, ludziom pełnokrwistym, skłonny do czynnych napływów krwi, do czynnych krwotoków i zapaleń, do apoplexyi, i w ogóle osobom mającym za bardzo drażliwy system krwisty.

Wskazania.

Używa się ze skutkiem w następujących chorobach:

I. w chronicznych cierpieniach organów trawienia i przyswojenia, których czynność przez osłabienie albo jest zmniejszona, albo też chorobliwie zmieniona; — gdzie potrzeba uśmierzać eretyzm kurczowy a podniecać i ożywiać osłabione organa wyrabiania i wydzielania. Do tej kategorii liczą się: kolka,

kurcz żołądka i wymioty spazmodyczne, jako też złe trawienie ze skłonnością do zatrzymywania stolca, przewyżka krwi żylnéj, zamulenie, zatkanie i cierpienia hemorroidalne.

2. w chronicznych cierpieniach systematu płciowego mianowicie: w chorobach macicy z osłabienia pochodzących, jako to: krwotokach, w białych upławach, przy skłonności do poronień, w niepłodności, w nieregularności czyszczeń miesięcznych;

3. w kachexyach w ogólności, mianowicie zaś takich, które są wypadkiem złego wyrobienia krwi, w skutku osłabienia organów przyswojenia— jak w kachexyi artrytycznéj, w bladaczce, szkorbucie, skrofulach i w chorobie angielskiéj;

4. w chronicznych cierpieniach nerwowych w ogólném osłabieniu nerwów, w hysteryi, w hypochondryi nerwowej; w neuralgijach, przy drzeniu członków, a przedewszystkiém w paraliżach. Tak w tych cierpieniach jak i w większój części powyżéj wymienionych, skutek z wewnętrznego użycia téj wody zna-

cznie powiększony być może przez używanie jój zewnętrzne w kształcie kąpieli, wtryskiwań i t. p.

3. *Eger.*

Cztery mile od Marienbad, a sześć od Karlsbad leży miasteczko Eger, które w swoim okręgu ma kilka źródeł, z tych dwa następujące są najslawniejsze, to jest: Franzensquelle i Saltzquelle.

a) *Franzensquelle.*

Rozbiór chemiczny tego źródła przez Berzeliusza zrobiony daje następujący wypadek: szesnaście uncyj wody zawierają:

Chlorku sodu	9,2306 gran.
Siarkanu sody	24,5047
Węglańu sody	5,1886
Węglańu wapna	1,8002
Węglańu magnezji	0,6720
Węglańu lityny	0,0376
Węglańu stroncyamy	0,0031
Węglańu niedok. 1go żelaza	0,2350

Węglańu niedok. 1go	
manganazu	0,0430
Fosforanu wapna	0,0230
Krzemionki	0,4731
Fosforanu zasadowego	
glinki	0,0123

Ogółem części stałych 42,2232 gran.

Gazu zaś kwasu węglowego 40,85 cali kub:

Obfitość gazu kwasu węglowego, żelaza i ściśle rozpuszczenie tak w wielkiej ilości części solnych, czyni wodę tę jedyną w swoim rodzaju, przez co sprawiedliwie się liczy do najdzielniejszych wód mineralnych niemieckich, która nawet w oddaleniu od źródła, według doświadczeń Hufelanda i innych sławnych lekarzy, z najlepszym skutkiem używaną bywa.

Mając wzgląd na skład téj wody, łatwo sobie wystawić możemy, jak łączy trzy najważniejsze sposoby działania, to jest: pobudzania, wzmacniania i rozpuszczania.— Koncentruje ona mianowicie siły swoje na organa brzuszne, ożywiając i wzmacniając żołądek i

kiszki, powiększa apetyt, niszczy kwas, ułatwia nieznacznie stolec i oddzielenie moczu.— Pobudza również i rozgrzewa naczynia krwiste i nerwy, niemniej ożywia i wzmacnia system maciczny i muskularny. Chorobliwe rozdrażnienie nerwów uśmierza, oddziaływanie ich powiększa, mieszanie krwi poprawia, wszystkie błony śluzowe lekko ściąga, wzmacnia, a chorobliwą ich czynność zmienia i poprawia.

Przeciwwskazania.

Szkodzić może jak inne wody żelazne, we wszystkich przypadkach prawdziwej pełnokrwistości ze skłonnością do czynnych napływów krwi, krwotoków i apoplexyi, w chorobach gorączkowych, przy organicznych cierpieniach serca i większych naczyń krwionośnych, w stanie gruźleńców i ropienia wewnętrznych szlachetnych organów, tudzież przy składowych przeistoczeniach.

Wskazania.

Ze skutkiem używane bywa:

1. W chorobach nerwowych z rozdrażnienia lub z przytępienia systemu nerwowego

— pochodzących; w ogólném osłabieniu systematu nerwowego i muszkularnego, w hysteryi, a nawet w chorobach umysłowych; w paraliżu, na początku suchot mlecza pacierzowego, w niemocy męzkiej, przy osłabieniu pamięci i wzroku; — w spazmodycznych i algicznych (z bólu nerwów) cierpieniach, mianowicie brzucha, jak przy kurczu żołądka, w częstych napadach spazmodycznej kolki brzusznej.

2. W stagnacjach pochodzących z miejscowego osłabienia trzewów brzusznych szczególnie w stagnacjach w śledzionie, w wątrobie i w systemacie żyły wrotnej, przy nieporządném wydzieleniu żółci, w hemorroidach i hypochondryi; — przy osłabieniu organów trawienia i w powstałym ztąd braku apetytu, nagromadzeniu się kwasu, śluzu, wiatrów, zatkań brzusznych (infarcten) i robaków.

3. W długotrwałych cierpieniach piersi, w skutku miejscowego tychże osłabienia, i w powstałym ztąd śluzotoku, w zastarzałych katarach piersiowych, w dychawicy śluzowej, hemorroidalnej, na początku suchot śluzowych.

4. W chorobach systematu macicznego, będących wypadkiem czystego osłabienia, albo zatkań pochodzących z osłabienia; w chorobliwém czyszczeniu miesięczném w połączeniu lub bez cierpień hysterycznych, w bladaczce, w krwo- i śluzo-tokach z osłabienia pochodzących, w nieplodności i w skłonności do poronienia.

5. W kachexyach i dyskrazyach, w wodnej puchlinie będącej skutkiem krwo- lub śluzo-toków; długotrwałych febr zimnych, w dyskrazji merkuralnej, w podagrze przy stanie osłabienia, w zastarzałych cierpieniach reumatycznych, w skrofułach, w angielskiej chorobie, w uporczywych wysypkach, w atonicznych zastarzałych wrzodach.

6. W cierpieniach narzędzi moczowych będących skutkiem ich rozdrażnienia lub miejscowego osłabienia, przy zamuleniu, śluzo-tokach, kurczu pęcherza moczowego, w cierpieniach hemoroidalnych, oraz pochodzących z obecności piasku i kamieni moczowych.

7. Na kurację przygotowawczą do używania mocniejszych wód żelaznych, jako to Pyr-

montskiej, Driburgskiej, niemniej na zakończenie kuracyi ciepłych wód, np. w Karlsbad. W ostatnim razie trzeba zachować tę ostrożność, aby przejście nie było nagłe, ale dopiero nastąpiło w kilka tygodni.

Wody téj używa się codziennie zaczawszy od 4 kubków, i postępuje się stopniowo stosownie do potrzeby i skutku. Osoby drażliwe wprzód ją sztucznie ogrzewać mogą, lub używać w połączeniu z letniem mlekiem.

b) *Saltzquelle.*

W 16 uncjach wody tego źródła znalazł Berzeliusz następujące części stałe:

Chlorku sodu	8,7698 gran.
Siarkanu sody	21,5209
Węglańu sody	5,2078
Węglańu lityny	0,0269
Węglańu magnezji	0,7989
Węglańu wapna z małym śladem	
Stroncyanny	1,4192
Węglańu niedok. 1go	
żelaza	0,0704

Węglańu niedok: 1go	
manganezu	0,0123
Fosforanu wapna i glinki	0,0246
Krzemionki	0,4907
	<hr/>
Ogółem części stałych	38,3415 gran.
Gazu kwasu węglowego	26,89 cal kub:
Działanie.	

Źródło to różni się od poprzedzającego tém mianowicie, że jest uboższe w żelazo i kwas węglowy, przez co działanie jego o tyle się zmienia, że mniej rozdrażnia i rozgrzewa, a więcej chłodzi, rozpuszcza i rozwalnia. Powiększa wszelkie wyrabiania i wydzielienia błon śluzowych, mianowicie kiszek; działa mocno na mocz, powiększa wsyssanie (resorbeyą) i odznacza się szczególniej tém od wielu innych podobnych źródeł, że nawet dobrze służy osobom drażliwym, pełnokrwistym, i skłonny do silnych krwi napływów. Ogrzana do 45° Reaum. najlepij zdaniem Conratha, zastępuje źródło Karlsbadzkie zwane Mühlbrunn; i dla tego niektórzy go nazywają zimnym Karlsbadem.

Wskazania.

W następujących chorobach używano źródła tego z pomyślnym skutkiem:

1. Przy chorobliwie powiększonej drażliwości systematu krwistego, i w pochodzącym ztąd napływie krwi, skłonności do czynnych krwotoków i zapaleń, w cierpieniach zapalnych mianowicie przy jednoczesnym nieporządku w organach trawienia.

2. W zatamowaniu obiegu krwi w żywocie, w pełnokrwistości brzusznej, mianowicie gdy równocześnie czynność kiszek leniwie się odbywa, w połączeniu ze skłonnością napływu krwi winnych organach, w nagromadzeniu się kwasu i śluzu w pierwszych drogach, w nawykłych kolkach, w hypochondryi materyalnej, w zatkaniach brzusznych, w zatkaniach wątroby i systematu żyły wrotnej, w nabrzmiewaniu i zatwardzeniu wątroby, przy chorobliwem i nieporządnem oddzielaniu żółci, przy kamieniach żółciowych.

3. W długotrwałych cierpieniach gardła i piersi, zależnych od kongesty i stanu podza-

palnego w tych organach, w dychawicy, w palpitacji serca, w spazmach piersiowych, pochodzących od napływu hemoroidalnego lub menstrualnego; w zastarzałych katarach piersiowych, w uporczywej chrypce, długotrwałem zapaleniu odnóg oddechowych, na początku suchot gardlanych i piersiowych, szczególnie, gdy takowe bywają natury skrofulicznej, lub hemoroidalnej, albo gdy są połączone z nader drażliwym i podzapalnym stanem systematu krwistego. Gdy w podobnym stanie Franzensbrunn i jemu podobne szkodzą, używa się przeciwnie tu źródło Saltzquelle z najlepszym skutkiem, a jakkolwiek nie jest w stanie wyleczyć radykalnie rozwinięte suchoty gardlane i płucne, sprawia jednak wielką ulgę w towarzyszących tym chorobom przypadłościach, mianowicie zmniejsza i uśmierza kaszel.

4. W cierpieniach organów moczowych w hemoroidach, kurczu pęcherza moczowego, mianowicie zaś w cierpieniach kamienia moczowego.

5. W cierpieniach systematu limfatyczno-gruczołkowego, w zatkaniach i zatwardzeniach skrofulicznych.

6. W chorobach systematu macicznego, mianowicie przy chorobliwie zmienionym odchodzie czyszczeń miesięcznych, rozmiękczeniu i rozpoczynającym zatwardzeniu macicy mianowicie jéj szyi (induratio colli uteri).

7. Nakoniec używa się jeszcze ta woda, bez zachowania systematycznego, co do czasu, pory roku, agitacyi, słowem bez obserwowania wszelkich przepisów dyetycznych, które się zazwyczaj przy używaniu wód mineralnych zalecają, w uporczywych cierpieniach piersi i żywota. W tym celu pija się codziennie kilka szklanek saméj przez się lub, na pół z mlekiem przez kilka miesięcy i dłużej.

Sposób używania tego źródła niczém się nie różni od Franzensquelle.

4. Spaa.

Miasto Spaa w Belgii, ma w swoim obwodzie wiele źródeł; z tych najslawniejsze jest źródło Pouhon, w środku miasta znajdujące się, i dostarczające wody znanéj pod nazwiskiem Spaaskiej. Dziennie napelniają 1000 flaszek téj wody do przesyłania.

Podług analizy Struvego zawierają 16 un-
cji téj wody następujące części:

Siarkanu sody	0,0375 gran.
Węglanu sody	0,7375
Siarkanu potażu	0,0790
Chlorku sodu	0,4494
Fosforanu zasadowego wapna	0,0136
Fosforanu zasadowego magnezyi	0,0085
Węglanu wapna	0,9855
Węglanu niedok. 1go żelaza	0,3751
Węglanu magnezyi	1,1228
Węglanu niedokwa. 1go manganezu	0,0519
Krzemionki	0,4985

Ogółem części stałych 4,3593 gran.

Gazu kwasu węglowego 8,19 cal.kub:

Działania

Wewnątrz używana ożywia i wzmacnia dzia-
łanie systematu nerwowego i naczyniowego,
poprawia siły trawienia, ożywia i wzmacnia

macię, ściąga błony śluzowe, i dobrze się trawi nawet przy osłabieniu żołądka i kiszek.

Przeciwwskazania

Szkodzić może we wszystkich tych przypadkach w których w ogóle wody żelazne szkodzą.

Wskazania.

Zachwalaną bywa w następujących chorobach:

1. W osłabieniu muszkułów i naczyń, w tak zwanych zimnych nabrzmiałościach (Leucophlegmasia) z osłabienia pochodzących.
2. W chronicznych cierpieniach nerwowych natury eretycznej, albo otepialej.
3. W cierpieniach żołądka i kiszek z osłabienia.
4. W chorobliwym czyszczeniu miesięcznym z osłabienia, w zatamowaniu się czyszczeń miesięcznych, i nieregularnym ich odpływie, w bladacze, w zatkaniach, w krwo i śluzotokach z osłabienia pochodzących.

5. *Cudowa* (Kudowa).

Wody mineralne miasteczka Cudowa, nad granicą Czeską w Szląsku leżącego, dopiero przy końcu 18 i na początku 19 wieku lepiej poznane zostały.

Szesnaście uncyi téj wody zawierają według analizy Fiszera, następujące części:

Węglanu sody . . . 6,276 gran.

Węglanu wapna . . . 3,442

Węglanu magnezyi . . . 1,270

Węglanu niedokw. 1 żel. 0,280

Węglanu niedok. 1 man-
ganezu 0,035

Siarkanu sody 2,136

Chlorku sodu 0,939

Krzemionki 0,645

Pierwiastku ekstraktowego 0,868

Ogółem części stałych 15,819

Gazu kwasu węglowego 40,500 ca. kub.

Działanie

Wewnątrz używana mocno ożywia i wzmacnia nerwy, naczynia i muszkuły, ściąga błony śluzowe, narzędzia moczowe i części płcio-

we; przeistacza i poprawia mieszaninę soków, drażni i rozgrzewa naczynia krwiste, przez co łatwo sprowadza kongestye.

Przeciwwskazania

Szkodzić może we wszystkich przypadkach w których wody żelazne szkodzą.

Wskazania

Uzycie jój wewnętrzne połączone z kąpielami okazało się użytecznym w następujących chorobach:

1. W ogólném osłabieniu, mianowicie systematu nerwowego, wskutek znacznej utraty soków, albo przedrażnienia; w hysteryi i hypochondryi nerwowej.

2. W chronicznych cierpieniach nerwowych z osłabienia odrętwiałego i w paraliżach.

3. W krwo- i śluzo-tokach z osłabienia (passiv), w zamuleniach, przy chorobliwym mimowolnym odpływie nasienia, w śluzotoku płuc, w białych upławach, w krwotokach hemoroidalnych i dyskrazji skorbutycznej.

4. W chronicznych cierpieniach części ro-
dnych i organów moczowych z czystego osła-
bienia, w niepłodności kobiecój, przy skłon-
ności do poronień, w chorobliwych czy-
szczeniach miesięcznych, w utrudzonóm od-
dawaniu moczu z osłabienia, lub rozpoczyn-
jącego się paraliżu pęcherza moczowego,
w niemożności przytrzymania moczu, w kur-
czu pęcherza, w kamieniu.

5. W cierpieniach organów trawienia, przy
braku apetytu, przy skłonności do kwasu i do
rozwolnienia, w kurczu żołądka i w kolce spa-
zmodycznój, w hemorroidach śluzowych.

6. Nakoniec służy na dokończenie kura-
cyi innemi wodami mineralnemi, we wszyst-
kich przypadkach, w których podobne wody
żelazne zalecane bywają.

6. *Reinerz.*

Źródło téj wody znajduje się w okolicy
miasteczka Reinerz w Szląsku; należało nie-
gdyś do Czech, gdzie jest znane pod nazwi-
skiem „Dusnisk.“

Według rozkładu chemicznego Fiszera, zawierają 16 uncyi wody téj następujące sole:

Węglańu sody . . . 1, 11974 gran.

Siarkanu sody . . . 0, 52685

Chlorku sodu . . . 0, 08986

Węglańu magnezji . . . 2, 68262

Węgl. niedok. 1 żelaza 0, 23808

Węgl. niedok. 1 mangan. 0, 04539

Pierwiastku ekstrakt . . . 0, 33331

Krzemionki . . . 0, 41318

Ogółem części stałych 5, 44903 gran.

Gazu kwasu węgl. cal. kub. 28, 34

Działanie

Wewnątrz używana wzmacnia i ściągá lekko nerwy, naczynia krwiste i muszkuły, mianowicie zaś błony śluzowe, zmniejsza i poprawia zbytnie wydzielanie śluzu.

Przeciwwskazania

Jakkolwiek woda ta łatwiejszą jest do zniesienia od innych, bogatszych w żelazo, wód mineralnych; jednak szkodzi osobom ulegającym cierpieniom gorączkowym, niemniej

takim, którzy mają usposobienie do kongesty, mianowicie do płuc; a ztąd do kaszlu krwistego. Takim albo zupełnie odradzić trzeba jej używania, albo tylko pod warunkiem połączenia z serwatką.

Wskazania

Choroby w których tę wodę samo przez się albo w połączeniu z serwatką zalecają, są następujące:

1. Przedewszystkiem jest zachwalona w chronicznych cierpieniach piersi, mianowicie w zastarzałych katarach piersiowych, w długotrwałej chrypce, w początku suchot ropiastych i śluzowych, jako też na początku suchot gardlanych.

2. W ogólném osłabieniu mianowicie systematu nerwowego, niemniej jako kuracya wzmacniająca po użyciu wód w Landeck i Warmbrunn.— W podobnych przypadkach skutek powiększony być może przez kąpiele

3. W osłabieniu organów trawienia, w połączeniu z zamuleniem i, powiększonym oddzieleniu śluzu; w cierpieniach hemoroidal-

nych, w hypochondryi i w rozpoczynających się suchotach brzusznych.

7. *Altwasser.*

Tak zwana woda od wioski blisko miasta Waldenburga, leżącej w Szląsku, gdzie się znajduje sześć źródeł, które między sobą nie wiele co do składu chemicznego się różnią.

Rozbiór chemiczny 16 uncyi téj wody przez Fischera dokonany daje następujący wypadek:

Węglańu sody 0, 639 gran

Siarkanu sody 0, 235

Chlorku sodu 0, 029

Węglańu magnezyi 1, 955

Węglańu wapna 2, 785

Węglańu niedokw. i żelaza 0, 450

Pierwiastku ekstraktowego 0, 050

Ogółem części stałych 6, 143

Gazu kwasu węglowego 23, 75 calk.

Działanie

Ożywia, wzmacnia i lekko ściąga nerwy, mięskuly, macię, i błony śluzowe.— Wielka ilość gazu a mała części stałych czyni ją bardzo łatwą do strawienia. 4^r

Przeciwskazania

Zupełnie jój zakazać trzeba, albo tylko pod pewnemi warunkami, we wszystkich tych przypadkach, w których słabe wody żelazne szkodzą.

Zaleca się zaś:

1. W ogólném osłabieniu po chorobach gorączkowych, po znacznej utracie soków, albo na zakończenie kuracyi po użyciu wód mineralnych rozpuszczających i rozwalniających.

2. W osłabieniu żołądka i kiszek, mianowicie gdy osłabienie to jest połączone z zatkaniami lub lekkim cierpieniem hemoroidalnym;

3. W chronicznych cierpieniach systemu macicznego, przy białych upławach, bladacze, przy skłonności do poronień, w nieregularnym, lub małym odchodzie czyszczeń miesięcznych;

4. W śluzo-i krwo-tokach z osłabienia pochodzących;

5. W chronicznych cierpieniach systemu macicznego, natury eretycznej, w cierpieniach hysterycznych, chorobie S. Witta i t. p.

6. W wielkiem osłabieniu powłok powszechnych i w powstałej z téj przyczyny skłonności do chorób reumatycznych i podagrowych.

7. W długotrwałych wysypkach skórnych.

8. *Wildunger.*

Źródło to o cztery mile od Kassel odległe, w znacznej ilości rozsełane, składa się z następujących części, według ostatecznego rozbioru chemicznego Wiggersa.

Szesnaście uncyi téj wody zawierają:

Gazu kwasu węglowego	21, 80199 gran.
Dwu węglanu sody	0, 70871
Siarkanu sody	9, 91953
Siarkanu magnezyi	0, 28877
Chlorku sodu	0, 07112
Dwu węglanu niedokwasu 1go żelaza	0, 19116
Dwu węglanu niedokwasu manganu	0, 07296
Dwu węglanu wapna	5, 44028
„ „ magnezyi	4, 05512
Krzemionki	0, 27855

Glinki 0,00783

Wody 7646,16398

Razem 7680,00000 gran
czyli 16 uncyi

Działanie

Wewnątrz używana służy nawet osobom mającym osłabiony żołądek, działa głównie sposobem pobudzającym i wzmacniającym na wszelkie organa służące do wyrabiania i wydzielania, w szczególności zaś na organa moczowe i błony śluzowe, gdzie przysparza i powiększa odchód moczu, rozpuszcza śluz i rozwalnia.

Zalecaną bywa w następujących chorobach:

1. W chronicznych cierpieniach narządzi moczowych przy odchodzeniu piasku i kamieni moczowych, w hemorroidach, w kurczowym zamknięciu pęcherza, w cierpieniach gruczoła między krokowego (prostata);
2. W chronicznych cierpieniach piersi, zastarzałych katarach, w dychawicy śluzowej, a nawet w początkach suchot;
3. W zatkanium i zamuleniu organów trawienia;

4. W cierpieniach hemoroidalnych, w hypochondryi, a nawet na początku melancholii.

Używa się téj wody 4 do 8 szklanek dziennie, samą przez się, albo w połączeniu z leżeniem mlekiem.

W końcu względem wszystkich tych wód żelaznych, to jeszcze widzimy potrzebę tu nadmienić, że zbawienne ich skutki mogą bardzo znacznie być podwyższone przez używanie jednocześnie kąpeli żelaznych sztucznych, których prosty i w każdym czasie z łatwością wykonać się dający sposób przyrządzenia, na tém tylko zależy że do zwyczajnej kąpeli z ciepłej wody dodaje się wedle uznania lekarza domowego, pewna ilość gałek żelaznych.



KLASSA II. WODY ALKALICZNE.

9. *Ems.*

Woda Emska zwana od wioski takiego nazwiska w Księstwie Nassau, jest jedyną w swoim rodzaju.— Dwa główne źródła, to jest,

Kränchen i Kesselbrunn, które co do składu, stopnia ciepła mało od siebie się różnią, dostarczają wody której w roku 1840 używało 4,500 przeszło gości na miejscu, a 150,000 baniek rozsyłają rocznie.

Stosownie do rozbioru chemicznego Kastnera zawierają 16 uncyi.

	a) Kesselbrunn	b) Kränchen
Dwuwęglanu sody	20,010000	17,050000
„ lityny	0,000380	0,020900
„ wapna	1,975000	2,044400
„ magnezyi	1,198100	1,213000
„ stroncyanny	0,010608	0,010814
„ niedok. 1°		
żelaza	0,035650	0,021500
„ niedok. 1°		
mangan.	0,005530	0,000405
Fluorku potassu	ślady	ślady
„ wapniaku	0,002400	0,002100
Chlorku sodu	7,020000	7,780000
„ potassu	0,037500	0,000500
„ lityny	ślady	0,000100
„ wapna	0,000750	0,000800
„ magnezyi	ślady	ślady

Krzemionki	0,400000	0,220000
Siarkanu potażu	0,545000	0,650000
Fosforanu glinki	0,002150	0,001100
Pierwiastku extra- ktowego	0,070000	0,150000
<hr/>		
Ogółem czę: stałych	31,313068	29,165619
Gazu kwasn węglo:	13,450	18,5000 c. k.
Saletrorodu	0,545	0,0025
<hr/>		
Ogółem części lotny:	13,995	18,5025 c. k.

Działanie.

Najgłówniejsze w swoim rodzaju, jedyne i gatunkowe działanie tych wód jest na błony śluzowe organów oddychania, kanału pokarmowego i na system macicy; powiększają wsysanie, uśmierzają kurcze i bóleści systemu nerwowego. Nadużywane rozpuszczają, rozkładają i osłabiają.

Wskazania.

Zalecane bywają:

1. We wszystkich chorobach systemu macicznego, których najbliższą przyczyną jest osłabienie miejscowe, jako to: w nieregular-

nych czyszczeniach miesięcznych, w zatamowaniu takowych, w szluzotokach, w zatkaniach, w niepłodności i w tym podobnych cierpieniach tego organu.

2. W zatkaniach i zamuleniach żołądka i kiszek natury eretycznej, przy zmniejszonej czynności tych organów połączonej z boleściami i kurczem, mianowicie: w kurczowych bolesnych cierpieniach hemoroidalnych i w kurczu organów brzusznych. Jeżeli w podobnym stanie ma miejsce mocne zatwardzenie stolca, trzeba działanie tych wód powiększać środkami rozwalniającymi.

3. W chronicznych cierpieniach systemu nerwowego, które mają źródło swoje w osłabieniu z charakterem kurczowym i z powiększoną drażliwością;

4. Największą jednak sławę, jako *specificum* zjednały sobie te wody, mianowicie Kesselbrunn, w chronicznych cierpieniach organów oddychania, gdyż je żadna inna nie jest w stanie zastąpić. Z nadzwyczajnym skutkiem używana bywa we wszystkich cierpieniach, które są skutkiem chronicznego zapale-

nia, chorobliwego oddzielenia śluzu, przy-
pływu krwi i stanu podzapalnego albo pod-
wyższonej drażliwości i kurczu w tych orga-
nach, mianowicie zaś: w chroniczném zapa-
leniu gardła i odnóg oddechowych, w upor-
czywój chrypcie przy zupełnej utracie głosu,
przy nierozdzieloném zapaleniu płuc, w gruzel-
kach płucnych, w uporczywém zamuleniu or-
ganów oddychania, w zastarzałych katarach
piersiowych, w spazmach piersiowych; nako-
niec w pierwszym okresie suchot płucnych i
gardlanych natury skrofulicznej lub śluzowej.

5. Wreszcie zalecane bywają obydwaj źródła w chronicznych wysypkach, liszajach i wrzodach, w reumatyzmie i w podagrze natu-
ry eretycznej, gdy ta niedoszła jeszcze do
chorobliwych przeistoczeń; przy skłonności do
skrofulów a ztąd chorobliwej mieszaninie krwi,
przy skłonności do bladłej choroby, w stagna-
cyach krwi w brzuchu i w pochodzącem ztąd
usposobieniu do hemorroidów, podagry i ka-
mienia. Używa się tych wód, zaczynając od 3
kubków i dochodząc do 8 lub 10 albo: samych
przez się a sztucznie ogrzanych, albo w połą-

czeniu z ciepłym mlekiem osłicy lub kozy. W miejscu przy źródle piją je i po południu.

10. *Faschingen.*

Zródło to zwane od pobliskiej wioski Faschingen w Księstwie Nassauskiem dopiero od połowy ośmnastego wieku bliżej poznane zostało. Użycie tej wody tak się upowszechniło w ostatnich czasach, że bywają lata, w której kilkakroć stotyście baniek wysyłają z miejsca, z których część aż do przylądka dobrej nadziei i Indyów wschodnich dochodzi.

Podług ostatniego rozbioru chemicznego Kastnera, znajdują się w 16 uncjach tej wody następujące części:

Dwuwęglanu sody	28,080320 gran.
„ lityny	0,000633
„ stroncyanny	0,008240
„ wapna	2,896000
„ magnezyi	2,291260
„ niedok. 1go	
żelaza	0,110320
„ niedok. 1go	
mangan.	0,000070

Siarkanu sody	0,137250
Fosforanu sody	0,050650
„ lityny	0,000240
„ wapna	0,000420
„ magnezyi	0,000360
Krzemionki	0,261000
Fluorku wapna	0,002700
Chlorku sodu	4,557400
„ potassu	0,003400
<hr/>	
Ogółem części stałych	38,400263 gran.
Gazu kwasu węglowego c. k.	32,9750
Saletrorodu	0,0256

Ogółem części lotnych 33,0006 cal. kub.

Działanie.

Wewnątrz używana rozpuszcza, wzmacnia, powiększa wszelkie wyrabiania i wydzielania, działa gatunkowo na błony śluzowe żołądka i kiszek, na macicę, a mianowicie na narzędzia moczowe.

Zalecają ją:

1. W chronicznych cierpieniach narzędzi moczowych, w zamuleniu, w hemorroidach,

w kurczu pęcherza, w piasku i kamieniu moczowym.

2. W cierpieniach systematu macicznego z miejscowego lub ogólnego osłabienia tego systematu pochodzących, w bladaczce, w nie-regularnym lub słabym odpływie czyszczeń miesięcznych.

3. W osłabieniu i zamuleniu żołądka i kiszek, przy tworzeniu się kwasu w pierwszych drogach, w zatkaniach natury hemoroidalnej.

4. W ogólném osłabieniu systematu nerwowego.

Nakoniec zalecają ją na dokończenie kuracji ciepłemi wodami mineralnemi w takich przypadkach, gdzie idzie o to, żeby nietylko wzmacniać, ale i wszelkie wyrabiania i wydzielania powiększać i utrzymywać.

Używa się téj wody dziennie od 4 do 8 szklanek samój, albo w połączeniu z mlekiem mianowicie u osób drażliwych.



Bilińska

Woda Bilińska tak zwana od miasteczka Bilin obwodu Leutmeritz w Czechach, w którego bliskości źródłajęj się znajdują, znacznie jest używaną, rocznie albowiem do 90,000 kamionek z miejsca wysylają.

Odnacza się woda ta nader obfitą ilością. węglanu sody i gazu kwasu węglowego, i z tego względu uważaną jest, za najmocniejszą z wód mineralnych alkalicznych Niemiec.

Rozbiór Steinmana 16 uncyi tej wody daje następujący wypadek:

Węglanu sody	23,948 gran.
„ lityny	0,088
„ wapna	2,349
„ magnezyi	1,976
„ strancyanny	0,014
„ nied. 1go żelaza	0,049
„ nied. 1go manga:	0,011
Siarkanu sody	5,539
Siarkanu potażu	1,891
Chlorku sodu	2,927
Fosforanu zasadowe: glinki	0,014

Fosforanu zasadowe: wapna 0,005 gran.

Krzemionki 0,388

Ogółem części stałych 39,119 gran.

Gazu kwasu węglowego 33,580 c. k.

Powietrza admosferycznego 0,215

Ogółem części lotnych 33,795 c. kub

Działanie.

Wewnątrz używana działa podobnie jak Fachingen: drażni wszelkie wyrabiania i wydzielania, mianowicie błony śluzowe, narządza moczowe, systemata gruczołów i naczyń limfatycznych, przyspiesza wysysanie, rozpuszcza i rozwalnia systemat naczyńiowy.

Przeciwwskazania.

Odradzać trzeba jój nżycia, osobom pełnokrwistym, skłonnym do czynnych przypływów krwi i do czynnych krwotoków, w chorobach zapalnych, gorączkowych, lub połączonych z ropieniem wewnętrznych organów. Przeciwnie zaś używana wewnątrz sama przez się, albo w połączeniu z mlekiem, dziennie od 2 do 6 szklanek, działa nader skutecznie, w następujących stanach chorobliwych:

1. W cierpieniach narzędzi moczowych, w zamuleniu, w hemorroidach, w spazmie pęcherza moczowego i kamieni.

2. W chorobach systematu gruczołno-limfatycznego, w nabrzmiałościach skrofulicznych.

3. W chronicznych cierpieniach piersi, w zastarzałych katarach piersiowych, w dyshawicy śluzowej (Asthma pituitosum), w rozpoczynających się suchotach płucnych, (przy zupełnie wykształconych suchotach tylko szkodzić może.)

4. W zamuleniu i osłabieniu organów trawienia, przy nabrzmienu i zatwardzeniu wątroby, w nagromadzeniu się kamieni żółciowych, w cierpieniach hemoroidalnych.

5. W chorobliwem czyszczeniu miesięczném.

6. W dyskrazji artrytycznej.

7. W wodnej puchlinie.

Ponieważ woda ta z łatwością i bez utraty swych własności rozsyłać się daje, można ję przeto używać w powyższych chorobach, albo wspólnie z podobną wodą, albo na dokończenie kuracyi inną wodą, jak to się mianowicie dzieje w Cieplicach.

KLASSA III. WODY GORZKIE.

11 Pül nau i 12 Saidschütz.

Źródła tych wód leżą blisko siebie w wioskach tych samych nazwisk w Czechach, kilka tylko mil od Cieplic odległych.

a) Pülnauska.

Szesnaście uncyi téj wody zawierają według rozbioru chemicznego Struvego następujące sóle:

Siarkanu sody . . .	123,800 gran.
„ potazu . . .	4,800
„ wapna . . .	2,600
„ magnezyi . . .	93,086
Chlorku magnezynu . . .	16,666
Węgłanu magnezyi . . .	6,406
„ wapna . . .	0,770
Fosforanu wapna zasado: . . .	0,003
Krzemionki . . .	0,176

Ogółem części stałych 248,307 gran.

100 cali kubicznych téj wody zawierają gazu kwasu węglowego

6,939

b) *Saidschützka.*

W szesnastu uncyach téj wody znalazł
Steinmann następujące części:

Saletranu magnezyi .	20,274 gran.
Siarkanu magnezyi .	78,735
Chlorku magnezynu .	2,606
Węglanu magnezyi .	1,100
Siarkanu potażu .	22,932
„ sody .	27,113
„ wapna .	2,496
Węglanu wapna .	4,838
„ stroncyanny .	0,024
„ niedo: 1. żelaza .	0,108
„ niedok: lgo .	
„ manganazu .	0,028
Fosforanu glinki zasadowe:	0,018
Krzemionki .	0,061
Ekstraktu humusowego	0,385

Ogółem części stałych 160,718 gran.

Gazu kwasu węglowego 3,304

Powietrza admosferycznego 0,105

Najważniejszą tych wód własnością chemi-
czną jest to, że tak przez transportowanie,

jako przez długie zachowanie w bankach ani się psują ani rozkładają.

Działanie.

Ze wszystkich wód mineralnych najwięcej chłodzą i rozwalniają, a w szczególności:

1. Drażnią najprzód żołądek i kiszki, gdzie rozpuszczając i rozwalniając sprowadzają z łatwością wodniste wypróżnienia, i tym sposobem odciągają kongestyje soków od głowy, piersi i powłok powszechnych;

2. System naczyniowy chłodzą i dążność zapalną osłabiają, a odmieniając i rozciężczając ogólną mieszaninę krwi i soków, wszelkie czynne kongestyje w szlachetnych organach zmniejszają, a system muskularny zwalniają.

3. Powiększają wyrabianie i oddzielenie w systemacie wątroby, rozpuszczają, wywołują i przyspieszają odpływ miesięczny.

4. Służą najlepiej osobom silnym, krwistym lub flegmatycznym, w których czynność żołądka zbyt leniwo się odbywa.

5. Nakoniec trzeba tu dodać że Pülnauska woda we wszystkiém mocniej działa, jak Saisdchützka.

Przeciwskazania.

Szkodzić mogą osobom składu nerwowego, osłabionym, cierpiącym niedostatek krwi, zwłaszcza, gdy jednocześnie temu towarzyszy wielkie osłabienie żołądka i kiszek. Niemniej szkodzić może zbyt długie ich używanie; sprawiając przez działanie przeciwzapalne stan ogólnego i miejscowego osłabienia, mianowicie osłabienia żołądka, kiszek, mięśni, i naczyń krwistych, co w końcu powód dać może do sprowadzenia wodnej puchliny.

Używane bywają wody gorzkie, albo na kurację przygotowawczą, do innych wód mineralnych, albo jako środek pomocniczy przy używaniu tamtych, albo nakoniec same przez się.

Zalecane bywają mianowicie w następujących chorobach:

1. Przy pełnokrwistości i pochodzącej ztąd kongestji krwi do głowy i piersi, objawiającej się pod postacią pukającego bólu głowy, szumu w uszach, utrudnionego słuchu, migania czarnych punktów przed oczyma (*Mouches volantes*) zawrotu głowy, zemdlenia, na-

padu epileptycznego — niemniej ciężkości i bólu piersi, palpacji serca, dychawicy z pełnokrwistości, kurczu piersiowego i innych przypadłości spazmodycznych;

2. Przy zatkaniach brzusznych, w skutku pełnokrwistości brzusznej, przy nagromadzeniu się śluzu i żółci, przy chorobliwej czynności systematów wątroby, żyły wrotnej i macicy; w cierpieniach hemoroidalnych i w melancholij zależącej od przyczyn materyalnych.

3. Przy długotrwałych wysypkach pochodzących z pełnokrwistości i nienormalnych kongestyj krwi menstrualnej i hemoroidalnej, mianowicie: jeżeli wysypki te znajdują się na twarzy i są koloru miedzianego. W podobnych przypadkach działanie tych wód powiększone być może współczesnym użyciem stosownych środków siarkowych i antymonialnych.

4. Przy powolnej i utrudzonej czynności kanału pokarmowego u osób przez naturalne usposobienie, albo przez właściwe przyczyny, skłonnych do zatwardzenia stolca. — Ostatnie ma właśnie miejsce u kobiet ciężar-

nych.— W podobnych razach wody te stanowią nieoszacowany dla nich środek, gdyż nie tylko rozwalniają, ale i zmniejszają czynny przyływ krwi do głowy i piersi, i tym sposobem nieraz zastąpić mogą weneseekcją.— U kobiet ciężarnych pełnokrwistych, może poród być bardzo ułatwiony, przez kilkotygodniowe używanie wody gorzkiej w ostatnich miesiącach ciąży, a nawet i po porodzie jako lekko rozwalniający środek.

5. W cierpieniach reumatycznych i podagrowych połączonych z pełnokrwistością i z mocnemi przyływami krwi, do szlachetnych organów.

6. W nabrzmiałościach i zatwardzeniach z kongesty pochodzących, albo przez nią powiększonych i utrzymywanych.

7. W cierpieniach gorączkowo zapalnych, gastrycznych lub żółciowych.

8. Do leczenia miejscowej zarazy wenerycznej sposobem przeciwzapalnym bez merkuryszu.

9. Nakoniec używają się wody te, jako środek ochronny celem uniknienia cierpień he-

morroidalnych, u osób skłonnych do zatkań, w systemacie wątroby i żyły wrotnéj, do ztwardzenia stolca i czynnych napływów krwi. Wód tych używa się dziennie od 2 do 4 szklanek: Pülnauskiéj jako mocniejszój tylko w połowie téj ilości. Zawsze jednak stosować się należy do natury każdego indywidualnego przypadku.— Przeciąg czasu użycia tych wód zależy od skutku, od natury choroby i od celu jaki sobie lekarz zakłada.—

W chorobach chronicznych radzi Osann pić wieczorem jedną szklankę, a nazajutrz rano na czczo dwie szklanki. Osoby które na czczo wody nie znoszą, mogą jéj używać w godzinę po śniadaniu.

Wody te nie wymagają koniecznie agitacji jak inne, dla tego we wszystkich porach roku z korzyścią używane być mogą.



KLASSA IV. WODY GLAUBERSKIE.

13. *Marienbad.*

Bezprzykładna prawie w historyi wód mineralnych, jest wziętość i nagły wzrost sła-

wy wód Marienbadzkich.— Wziętość tych wód znanych zaledwie w roku 1807, upowszechnioną już była znacznie w roku 1817. Odtąd wzrost tej sprawiedliwie przyznanej sławy, coraz bardziej i prędzej jeszcze się powiększał, tak, że w roku 1836 używało tej wody na miejscu przeszło 4,000 osób, liczba zaś kamionek i butelek hyalitowych rozsyłanych, wynosi rocznie 200,000 a w roku 1837 nawet do 350,000 dochodziła. Mniemanie, jakoby woda marienbadzka, w butelkach rozsyłana, była lepszą i łatwiej konserwującą się niż w bańkach, zupełnie jest mylne, kilkonastoletnie bowiem przy dystrybucyi wód doświadczenie przekonało mnie, że między jedną a drugą, żadna nie zachodzi różnica; co do dobroci i zachowania się są jednakowe. Źródła tych wód leżą o 5 mil od Karlsbad a 6 od Eger w obwodzie Pilsenskim w Czechach. Z licznych źródeł tego miejsca najbardziej są wzięte dwa, to jest: źródło Kreützbrunn i Ferdinandsbrunn.



a) *Kreützbrunn.*

Najnowszy rozbiór chemiczny tego źródła przez Berzeliusza uskuteczniiony, daje następujący wypadek: szesnaście uneyi wody zawierają:

Siarkanu sody . . .	38, 1158 gran.
Chlorku sodu . . .	13, 5636
Węgłanu sody . . .	7, 1332
„ wapna . . .	3, 9345
„ magnezyi . . .	2, 7187
„ lityny . . .	0, 1144
„ niedok 1go	
żelaza . . .	0, 1759
„ niedok 1go	
manganazu . . .	0, 0384
„ stronecyanny	0, 0038
Krzemionki . . .	0, 3878
Fosforanu zasado: glinki	0, 0031

Ogółem części stałych 66, 1892 gran.

Gazu kwasu węglowego 8, 384 cali kub.:

Z rozkładu tego okazuje się, że źródło to, pod względem części stałych jest jedném z najbogatszych wód mineralnych.

Działanie: Wewnątrz używana działa szczególnie na organa trawienia, na drogi moczowe, na większe wnętrzości brzucha, a w szczególności: na wątrobę i na żyłę wrotną w ścisłym z nią będącym połączeniu, niemniej na systemat limfatyczny i na powłoki powszechnie, gdzie ożywiają i podniecają działanie tych organów, rozwalnia i rozpuszcza znajdujące się w nich wszelkie stagnacje i zatkania, a w ogólności wszelkie ich wyrabiania i wydzielania powiększa. Tak co do składu, jako też co do sposobu działania bardzo do wód Karlsbadzkich podobna, sprawiedliwie od wielu nazwana zimnym Karlsbadem; niedostaje jej tylko podziemnego ciepła, które działanie wód Karlsbadzkich powiększa. Skutki tej wody pokazują się po kilku dniach w częstym odchodzie stolca w massach ciemno-zielonych, nader cuchnących, które choremu wielką ulgę przynoszą. Brak takowych może się stać przyczyną wielu złego, mianowicie zaś mocnego przyływu krwi do głowy i piersi. Wody te na miejscu używane więcej drażnią i roz-

grzewają anizeli w oddaleniu; jest to skutkiem łatwego ujścia części gazu kwasu węglowego przy najostrożniejszym nawet napełnianiu banierek, oraz tworzącego się osadu węglanu 1go niedok. żelaza. Przy samém źródle to samo ma miejsce, gdy się wody téj używa w połączeniu z ciepłym mlekiem, lub gdy się ją sztucznie ogrzewa. Lecz okoliczność ta bynajmniej nie zmniejsza jój działanie, owszem staje się przez to użyteczniejszą dla takich nawet, którymby na miejscu wzięta, szkodzić mogła. Dla tego też dostrzeżony niekiedy mniejszy, lub większy męt w téj wodzie, nie jest bynajmniej oznaką jój zepsucia, ani też w niczém nie zmienia jój zbawionego działania; za istotnie zepsutą wodę, tę tylko uważać należy, gdy oprócz znacznych mętów posiada woń nie przyjemną, cuchnącą i zupełnie wszelkiej przytomności gazu kwasu węglowego jest pozbawiona.

Przeciwskazanie.

Szkodzić może przy znacznym stopniu ogólnego i miejscowego osłabienia, mianowicie

organów trawienia, tém więcej, jeżeli takowe jest połączone ze skłonnością do wodnej pu-
chliny, lub do mocnych odpływów z osłabie-
nia pochodzących; jeżeli którykolwiek z wa-
żniejszych organów wewnętrznych jakimi są
płuca, i t. p. ulega ropieniu, przy zatwardze-
niach skirowatych, w wenerycznej i bladłej
chorobie, jeżeli ostatnia jest wypadkiem osła-
bienia ogólnego.

Pełnokrwistość, ztąd pochodząca skłonność
do krwotoków i zapaleń, organiczne cho-
roby serca i większych naczyń, jako też za-
bardzo drażliwy system naczyniowy, wzbra-
niają czasami zupełnie jój użycia, albo też uży-
waną tylko być może, po poprzedniem pusz-
czeniu krwi i użyciu środków przeciw-zapal-
nych laxujących.

Lecz i użycie jój przez czas zbyt długi i
w zawiłej ilości również szkodzić może.

Wskazania.

Bardzo liczne są stany chorobliwe w któ-
rych zalecają Kreützbrunn; do główniejszych
należą:

1. Nagromadzenie nieczystości gastrycznych w żołądku i kiszka, niemniej kwasu śluzu, żółci, wiatrów, zatkau brzusznych (infarctus) w połączeniu z opieszalą czynnością tych części.

2. Pełnokrwistość brzuszna (plethora abdominalis) i powstałe ztąd zatamowanie obiegu krwi, zatwardzenia stolca, cierpienia hemoroidalne, nieregularność odpływów miesięcznych, stagnacye w systemacie macicznym, niepłodność. Stan ten bywa często najbliższą przyczyną cierpień odleglejszych organów, pod postacią mocnego bólu głowy, hipochondryi, często do melancholii dochodzącej, zawrotu głowy, szumu w uszach, bezsenności, dychawicy; palpitacyi serca, a nawet często cierpienie na pozór tylko spazmodycznych, jak np. choroby S. Walentego.

3. Cierpienia wątroby, jako to: nieregularność odpływu żółci, kamienie żółciowe, nabrzmienie i zatwardnienie wątroby.

4. Podagra, mianowicie w początkach gdy cierpienie to nie jest jeszcze z przyczyny osadu podagrowego w stawach, ale ogólném,

w skutku osłabienia organów trawienia i przyswojenia.

5. Choroby nérek w skutku osłabienia ich lub chorobliwego przeistoczenia, mianowicie przy oddzieleniu piasku i kamieni tak nerkowych, jakoteż pęcherza moczowego.

6. Nabrzmiałości gruczołów. mianowicie natury skrofalicznój.

Nakoniec używa się woda ta ogrzana na dokończenie kuracyi wodą Karlsbadzką, celem utrzymania i powiększenia dobrego skutku ostatniój.

Używa się téj wody samój, zaczynając od 4 kubków i postępując powoli do 8. a najwięcej do 10. Osoby mające słaby lub drażliwy żołądek, mogą ją mieszać z mlekiem lub sztucznie ogrzewać. Nietrzeba koniecznie całą ilość wypić z rana, ale można resztę dokończyć przed wieczorem. Gdy nastaną liczne wodniste stolce, trzeba zmniejszać ilość wziętój wody, gdy zaś przeciwnie pomimo powiększanój ilości wody, rozwolnienie stolca nie następuje, potrzeba do pierwszego kubka dodać łyżeczkę z proszkowanój soli Karlsbadzkiój,

lub używać pigulek rozwalniających. W podobnym razie ze skutkiem używają enemy z téj wody wziętej wieczorem, która dopiero nazajutrz sprawia mocny stolec.

Przy zbyt osłabionych organach trawienia ze skutkiem wspólnie z wodą, dawać można środki gorzkie powiększające moc trawienia.

b) *Ferdynandsquelle.*

Rozbiór chemiczny źródła tego przez Steinmanna zrobiony, potwierdzony i uzupełniony przez Berzeliusza, daje następujący wypadek:

Szesnaście uncyi téj wody zawierają:

Siarkanu sody	22,5362 gran.
Chlorku sodu	8,9963
Węglańu sody	6,1302
„ lityny	0,0676
„ wapna	4,0112
„ stroncyanny	0,0054
„ magnezyi	3,0489
„ niedok. 1go manganazu	0,0921
„ niedok. 1go żelaza	0,3993

Fosforanu zasado: glinki 0,0054 gran

Krzemionki 0,6697

Jodku sodu ślady

Ogółem części stałych 45,9623

Gazu kwasu węglowego 13,736 c. kub.

Źródło to podobne do Kreützbrunn muiéj jednak rozpuszcza i rozwalnia a więcéj działa na mocz, pędząc go w znacznej ilości, niemniej drażni mocniej naczynia i nerwy. O ile Kreüzbrunn zbawiennie działa we wszystkich przypadkach osłabienia fałszywego u osób silnej budowy, przy przeszkodzoném krążeniu krwi w organach brzusznych i w powstałej ztąd pełnokrwistości i zatkaniach tychże organów, o tyle skuteczną jest Ferdynandsquelle, dla osób chlorotycznych istotnie osłabionych, w których działając sposobem wzmacniającym ożywia naczynia krwiste, nerwy i pędzi mocz.

Zakazaném jest jéj użycie przy pełnokrwistości i powstałej ztąd skłonności do apoplexyi krwistej przy ropieniu wewnętrznych trzewiów, mianowicie płuc, przy chorobach organicznych serca i większych naczyń, w chorobie wenerycznej i w skirach.

Wskazania.

Używaną bywa w następujących chorobach:

1. Przy ogólném osłabieniu muszkułów i nerwów natury odrętwiałej i nieczulej, przy drzeniu członków, w paralizu i niemocy męzkiej.

2. Przy krwotokach i śluzotokach z osłabienia pochodzących.

3. Przy osłabieniu systematu macicznego i ztąd pochodzącej skłonności do krwotoków macicznych, tudzież przy zbytnym odplywie regularności.

4. W chorobach dróg moczowych, jako to: w śluzotoku, w odchodzie piasku moczowego i w kamieniu.

5. Nakoniec w połączeniu ze źródłem Kreützbrunn albo po jego użyciu, gdzie ma stanowić niejako kurację pomocniczą, albo jako przejście do mocniejszych wód żelaznych. Używa się w ten sam sposób jak Kreützbrunn.

14. *Kissingen.*

Kissingen starożytne miasteczko teraz do Bawaryi należące ma w swojej okolicy kilka

źródeł, z których najslawniejsze, i najwięcej używane jest tak zwana Ragozzi (Ragoczy).

Rozbiór chemiczny 16 uncyi téj wody przez Kastnera uskuteczniiony, daje następujący wypadek:

Chlorku sodu	62, 05 gran.
„ potassu	0, 91
„ magnezynu	6, 85
Wodosolanu ammonii	0, 05
Jodku magnezynu	ślady
Bromku magnezynu	0, 70
Węglańu sody	0, 82
„ wapna	3, 55
„ magnezyi	2, 50
„ stroncyanny	ślady
„ niedok. 1go żel.	0, 68
„ niedo. 1go man- ganezu	ślady
„ lityny	ślady
Siarkanu sody	2, 00
Fosforanu sody	0, 17
Siarkanu wapna	2, 50
Krzemionki	2, 25

Glinki 0, 18

Pierwiastku ekstraktowego 0, 15

Ogółem części stałych gran. 85, 36

Gazu kwasu węglowego 26, 25

Działanie

Europejską sławę tego źródła głównie przypisać należy jego własności, że najróżnorodniejszym kompleksyom zarówno służy i z łatwością się trawi. Wewnątrz używana woda tego źródła rozpuszcza i wzmacnia zarazem, przeistacza i ogrzewa system ganglinowy brzucha, żołądka, wątroby, żyły wrotnéj i macicy, niemniej działa i na inne błony śluzowe, na gruczoły i na naczynia limfatyczne; rozwalnia stolec, rozdziela zatkania, obieg krwi mianowicie w organach brzusznych ułatwia, znosi przeistoczenia chorobliwe, przyspiesza czyszczenie miesięczne, chorobliwe reguluje, a wpływ swój dobroczynny, na regularne wypróżnienie stolca przez czas niejaki po ukończonej kuracyi nawet pozostawia.

Wewnątrz używana woda Ragozzi, zaleca się szczególnie w następujących chorobach:

Wskazania

1. W uporczywym cierpieniu organów trawienia pochodzącem z prawdziwego osłabienia albo chorobnego rozstrojenia nerwów ganglinowych brzucha, i w zależnej od tego skłonności do zamulenia, nagromadzenia śluzu i kwasu; w usposobieniu do zgagi, w bolesném ściskaniu, w nabrzmiałości i w wydymaniu prekordiów.

2. W chorobach będących zwykle następstwem wymienionych poprzednio cierpień organów przyswojenia i trawienia; w pełno-krwistości brzusznej, w stagnacyach krwi żylniej, w cierpieniach hemmorrhoidalnych, w hypochondryi materyalnej, w zatkaniach brzusznych; w hipertrofii i zatwardzeniu wątroby, w chorobliwem wydzielaniu żółci i w uporczywej żółtaczce; w hysteryi, melancholii, w osłabieniu wzroku, w początkowej jasnej ślepcie, w chorobach umysłowych i nerwowych, o ile te z materyalnych przyczyn pochodzą.

3. W cierpieniach głowy i piersi, będących skutkiem zatknię żylnych w systemacie wą-

troby, żyły wrotnéj, macicy, mianowicie: w dychawicy krwistéj, w palpitycy serca, w ociężałości, w zajęciu i w pukającym bólu głowy, w szumie uszów i w zawrocie głowy.

4. W cierpieniach systematu macicznego w skutku osłabienia i zatknię żylnych, okazujących się pod postacią różnych chorobliwych zmian i zawał, w odpływie czyszczeń miesięcznych; w śluzotokach, w rozmięczeniu i rozpoczynającym się stwardnieniu macicy, w chorobliwych przeistoczeniach jajeczników.

5. W uporczywych cierpieniach narzędzi moczowych w skutku odrętwiałości i miejscowego osłabienia, albo natury hemoroidalnéj, reumatycznój lub artrytycznéj; w chronicznych śluzotokach, w chorobliwych przeistoczeniach błon pęcherza moczowego, w hemoroidach pęcherza, w cierpieniu nerek, w kamieniu.

7. W zastarzałych dyskrazyach reumatycznych, podagrowych lub psorycznych, w kształcie stałych miejscowych cierpień albo ogólnych latających, jak: w arthritis vaga, gdy ta jest wypadkiem dawnego lub współczesnego znakomitego nadwężenia siły trawienia i

przyswojenia, w połączeniu z nagromadzeniem nieczystości gastrycznych, z opieszałą czynnością kanału pokarmowego i zatkania w systemacie wątroby i żyły wrotnéj.

8. W cierpieniach gruczołów i naczyń limfatycznych, pochodzących z chorobliwego przestoczenia organicznego; w chorobie skrofulicznéj i w różnorodnych chorobliwych przestoczeniach gruczołowatych utworów, tudzież powłok powszechnych i oczów.



KLASSA V. WODY JODOWO-BROMOWE ALBO SOLNE.

15. *Adelheidsquelle.*

Adelheidsquelle znajduje się w wiosce Heilbrunn w górnej Bawaryi, ośm mil od Monachium.

Według rozbioru chemicznego Barruella zawiera jeden funt $\approx 3xj$ téj wody następujące części stałe:

Chlorku sodu	22,683 gran.
Bromku sodu	0,186
Jodku sodu	0,561
Węglańu sody	2,921
„ wapna	0,308
„ magnezyi	0,143
„ niedok. 1 żelaza	0,035
Krzemionki	0,080
Siarkanu sody	0,292
Kwasu źródłanego	ślady

Ogółem części stałych 27,209 gran.

Nadto zawierają 100 cali kubicznych téj wody:

Gazu wodorodno węglowego 2,500 cali kub:

Gazu kwasu węglowego 0,500 „

Ogółem części lotnych 3,000 cali kub.

Wewnątrz używana działa podobnie jak inne wody mineralne solne, do których składu jod i brom wchodzi; drażni mocno i podnieca czynność organów wyrabiania i oddzielania, szczególnież zaś narzędzi wssysania systematu gruczołkowato-limfatycznego, błon śluzowych narzędzi moczowych i systematu macicy.

Mniej rozwalniając powiększa wydzielanie błon śluzowych, czynność trzewiów brzusznych gruczołkowatych podnieca i wysysanie powiększa, a rozpuszczając i poprawiając chorobliwą mieszaninę soków, jest w stanie wstrzymać i znosić chorobliwe przeistoczenia części miękkich.

Wskazania.

Działanie to powiększone współczesnym używaniem kąpeli z tego źródła, z wielkim użytkiem zastosowane było w następujących chorobach: *)

1. W uporczywych cierpieniach systematu gruczołkowato - limfatycznego, w chorobie skrofulicznej i we wszystkich najrozmaitszych jej formach, jako to: w woli limfatycznej, w nabrzmieniu i zatwardnieniu gruczołów, w cierpieniach oczów i kości, tudzież w zatwar-

*) Osoby pijące tę wodę w oddaleniu, od źródła, mogą z również dobrym skutkiem takie kąpiele sztucznie naśladować, przez dodanie do zwyczajnych kąpeli z czystej ciepłej wody, pewną ilość soli morskiej, mianowicie jeden funt do kąpeli dla osób dorosłych, a pół funta dla dzieci.

dnieniu jąder, gruczoła między krokowego (prostata) i t. p. cierpieniach natury skrofulicznej.

2. W zastarzałych zamuleniach i śluzotokach żołądka i kiszek, narzędzi moczowych i systematu macicznego.

3. W zatkanium, nabrzmieniu a nawet w stwardnieniu wątroby i śledziony; w cierpieniach hemoroidalnych, w uporczywej żółtaczce, w hypochondryi materyalnej.

4. W zastarzałych cierpieniach artrytycznych, połączonych z zatkanium trzewiów brzusznych i z kachexją skrofuliczną; w kształcie chorobliwych przeistoczeń i utworów (Asterbildung).

5. W chorobach systematu macicznego, o ciepłej natury, objawiających się postacią: zatrzymania lub nagłego ustania czyszczeń miesięcznych, bladaczki i chorobliwych przeistoczeń macicy i jajeczników.

6. W chronicznych cierpieniach narzędzi moczowych będących skutkiem miejscowego osłabienia, lub kongestyi hemoroidalnych albo metastazy artrytycznej i skrofulicznej; w he-

morroidach pęcherza moczowego, w rozmięczeniu i przeistoczeniu szyi i błon pęcherza moczowego, gruczoła między krokowego, w strykturach, w odchodzie piasku moczowego.

6. W wodnej puchlinie i w chorobie wielkiej, jeżeli te są w związku z zatkaniami w systemacie wątroby i macicy.

16. Woda Iwonicza.

Tak zwana od wioski Iwonicz w Galicyi, w Cyrkule Jasłowieckim o 2 mile od Krasna położonej, gdzie się trzy znajdują źródła, z tych dwa są ważniejsze z przyczyny jodu i bromu, które w skład ich wchodzi.

Rozbiór chemiczny tych dwóch źródeł przez Torosiewicza uskuteczniiony, okazał następujący wypadek:

W 12. uncjach wody Nr. 1. Nr 2. znajdują się:

Bromku sodu	0,218	0,074	gran.
Jodku sodu	0,127	0,030	
Chlorku sodu	45,343	35,398	
Węglańu sody	9,778	6,044	
„ wapna	1,291	1,100	

Węglanu magnezyi	0,499	0,386	gran.
„ niedok: Igo			
żelaza	0,029	0,044	
„ niedok Igo			
manganu	0,014	0,020	
Krzemionki	0,074	0,079	
Kwasu źródłanego	0,058	0,068	
Żywicy ziemnej	0,039	0,024	
Nafty	ilość nieoznaczona		

Ogółem części stałych 57,470 43,267 gran.

Nadto zawierały 100 cali kubicznych téj wody: Nr. 1. Nr. 2.

Gazu wodorodno- węglistego	2,777	0,820	c. k.
Gazu kwasu węglowe:	30,416	27,598	
Saletrorodu	0,704	1,240	

Ogółem części lotnych 33,897 29,658 c. k.

Działanie

Woda ta dobrze zakorkowana z łatwością i bez utraty swych własności przesyłać i długo przechowywać się daje.

Skład téj wody bardzo podobny do Adelheidsquelle w Bawaryi, czyni ją użyteczną we wszystkich tych cierpieniach w których ostatnia ze skutkiem używaną bywa. Podanie to potwierdzone zostało doświadczeniem doktora Piwarskiego w Sanaku, i doktorów Dobrowolskiego i Haindla we Lwowie, a doktora Mylo w Warszawie i nnych znakomitych lekarzy.

Przeciwwskazania

Szkodzić może podczas ciąży i przy skłonności do krwotoków mianowicie płuc i z macicy.

Ze skutkiem używaną bywa w woli limfatycznej i w innych nabrzmiałościach gruczołów natury skrofulicznej, w długotrwałych cierpieniach dróg urynowych, w chorobie skrofulicznej i angielskiej, w zatkaniach trzewów brzusznych; w żółtacze, w chorobie artretycznej, w wodnej puchlinie jajeczników, w gruźlkach płucnych, w stwardnieniach skirrowatych macicy, w zastarzałych wrzodach, w paraliżu i t. p.

Pić ją można na czczo w każdej porze roku;

osobom jednakże drażliwym, skłonny do zawrotu głowy i innych dolegliwości zaleca się jój użycie, po poprzedniem sztuczném ogrzaniu, albo po dosypaniu cokolwiek sproszkowanego cukru. Można ją także używać z $\frac{1}{4}$ częścią ciepłego mleka.

Nietrzeba zaczynać jak od dwóch do trzech kubków a ilość tę dopiero stopniowo do kwarty dziennie powiększać. U dzieci zaczyna się od jednej szklaneczki i postępuje do dwóch lub trzech.

17. *Busko.*

Busko miasteczko rządowe w Królestwie Polskiem Gubernii Krakowskiej, 33 mil od Warszawy, a 10 od Krakowa odległe, nie mało przez swoje źródło nabyło sławy w ostatnich czasach, tak: że nietylko z różnych najodleglejszych stron Polski, ale nawet z Węgier i Szlązka chorzy do niego przybywają.

Rozbiór chemiczny źródła tego przez Pana Wernera uskuteczniiony daje następujący wypadek, w jednej kwarcie zawiera się:

Jodku magnezynu	1,35 gran.
Chlorku magnezynu	8,77
Siarkanu magnezyi (soli gorzkiej)	29,30
Chlorku sodu (soli kuchennéj)	154,26
Przywęgłanu wapna	3,81
Siarkanu wapna (gipsu)	26,94
Materyi ekstraktówéj	ślady
Straty	0,09

Ogółem części stałych 224,52

Niemniej:

Gazu kwasu wodorodno- siarkowego	2,715 cali kub
Gazu kwasu wodorodno- węlowego	1,330
Saletrorodu	0,926
Powietrza admosferycznego	0,791

Ogółem części lotnych 5,736 cali kub.

Działanie

Wewnątrz używana, pomimo odrażającego
odoru do którego chorzy po kilku dniach się
przyzwyczajają, sprawia najprzód uczucie ciepła
i łatwo się trawi. Następnie rozwalnia

sprowadzając 2, 5 do 10 stoleców. Rozwolenie to nie osłabia, owszem sprawia uczucie lekkości i rzeźwości całego ciała. Odchody stolcowe początkowo zsiadłe, spieczone, następnie coraz płynniejsze, są zawsze obficie z żółcią zmieszane koloru rozmaitego, niekiedy czarnego, u dzieci zaś skrofulicznych zawierają częstokroć mnóstwo robaków. Kiedy mniej działa na stolec, pędzi więcéj urynę. Powiększa apetyt, resorbcyę, wszelkie wyrobienia i wydzielania; a wpływ prawie specyficzny wywiera na gruczoły i naczynia limfatyczne *).

Przeciwskazania

1. Zakazuje się jéj użycie, przy skłonności bicia krwi do organów szlachetniejszych.

*) Skutki te powiększone jeszcze zostają przez współczesne jéj użycie zewnętrzne w kształcie kąpieli, okładai i t. p. co w oddaleniu od źródła przyrządzić można sztucznie, za pomocą rozpuszczenia pewnej ilości soli morskiej w zwyczajnej wodzie cieplej jak o tém przy poprzednich wodach, Adelhoidsquelle już nadmieniono.

2. W chorobie wenerycznej nie wyleczon-
nej. Tu woda Buska stanowi niejako ka-
mien probierczy, czyli cierpienie jest z nadu-
życia merkuryusza czyli też z niewytopionego
jadu wenerycznego.

3. W chorobach będących skutkiem osła-
bienia systematu macicznego.

4. W stanie czystego zapalenia niskiego
nawet stopnia jakiegokolwiek bądź organu.

5. W chorobach większych naczyń krwi-
stych.

6. W skłonności do suchot u osób słabiej
komplexyi, z największą ostrożnością, użytą
być powinna.

7. W cierpieniach czysto nerwowych.

Nader skuteczną okazała się:

1. W chorobach skrofulicznych pod jaką-
kolwiek bądź postacią, to jest: w obrzęknie-
niu gruczołów szyjowych i podszczękowych,
w chorobach ocznych natury skrofulicznej,
w zatłkaniach gruczołów kreskowych, miano-
wicie zaś w owrzodzeniu i rozdęciu kości (in
carie osium et spina ventosa) w wrzodach i
wysypkach skrofulicznych.

2. W chorobach mających swe źródło w dyskrazji kołtunowej. Tu zdaje się woda Buska być gatunkową (specificum).

3. W zatkaniach trzewiów brzusznych i przy nie regularném krążeniu krwi w systemacie żyły wrotnéj; a ztąd w całym szeregu chorób hemoroidalnych.

4. W wysypkach chronicznych np. w parachu (tinea capitis) w liszajach i t. p.

5. W chorobach pochodzących z nadużycia lekarstw merkuralnych.

6; Nakoniec w artrytyzmie i reumatyzmie.

Sposób używania

Dorośli piją wody téj z rana na czczo od 5 do 10 kubków 5 do 6 uncyi mających, dzieci zaś od 1 do 3 takich samych kubków. Między jednym a drugim kubkiem trzeba używać przez kwadrans, a najmniej przez 10 minut agitacyi która jest koniecznie potrzebną do strawienia tego źródła. Bliższe wiadomości znaleźć można w Monografii doktora Berendsa.

KLASSA VI. WODY OBFITUJĄCE
W GAZ KWAS WĘGLOWY.

18. *Selters.*

Źródło wody Selcerskiej znajduje się w rozkosznej dolinie Embach, obok wioski Niederselter w Księstwie Nassauskiem, i wydaje w jednej godzinie 60,000 cali kubicznych wody. Jak wielkie jest użycie téj wody łatwo zdać wnosić, że milion do półtora miliona baniek rocznie wysyłane zostają: nietylko do Europy ale i przez morze do innych części świata.

Ostatni rozbiór chemiczny przez Kastnera zrobiony daje następujący wypadek:

W 16 uncjach wody znajduje się:

Dwu węglanu sody . 9, 7741000 gran.

„ Lityny . 0, 0004053

„ Stornecyan. 0, 007910

„ Wapna . 2, 6678000

„ Magnezyi . 2, 5586000

Dwu węglanu niedokw.

1go zelaza . 0, 1088200

Dwu węglanu niedokw.	
manganazu . . .	0, 0031800 gran.
Siarkanu sody . . .	0, 2615000
Fosforanu sody . . .	0, 2775000
" lityny . . .	0, 0001000
" wapna . . .	0, 0003500
" magnezyi . . .	0, 0001500
Krzemionki . . .	0, 2500000
Flourku wapniaku . . .	0, 0016000
Chlorku sodu . . .	17, 2285500
Bromku sodu . . .	0, 0001500
Chlorku potassu . . .	0, 2890000
Ogółem części stałych	33, 4287153 gran.
Zaś kwasu węglowego	30, 0100 cali kub.
" saletrorodnego	0, 0285
" kwasorodnego	0, 0046
Ogółem części lotnych	30, 0431 cali kub.

Działania

Wewnątrz używana podnieca lekko wszelkie wyrabiania i wydzielania, rozwalnia w prawdzie mniej jak inne podobne jój wody, lecz natomiast pędzi więcj moczu, wywiera ga-

tunkowy wpływ na błony śluzowe, na gruczoły i na naczynia limfatyczne; powiększa wsiysanie, rozpuszcza, przez dłuższy czas używana nieosłabia żołądka, ale przenika mocno cały organizm, przez co staje się nader użyteczną w uporczywych cierpieniach i w niektórych chronicznych chorobach z rozdrażnieniem w systemacie naczyniowym.

Wskazania

Następujące choroby w skazują jej użycie:

1. Chroniczne cierpienia płuc i błony śluzowej, dróg odechowych, zaflegmienia, uporczywy kaszel, zaniedbane katary płucne, dychawica szluzowa, chrypka, suchoty płucne i gardlane, mianowicie natury skrofulicznej z charakterem podzapalnym.

2. Zastarzałe cierpienia organów moczowych, katary hemorroidy pęcherza moczowego, piasek i kamień moczowy. W ostatniem cierpieniu zalecają jeszcze niektórzy dodawać do niej nieco węglanu sody.

3. Lżejsze zamulenia i zatkania w orga-

nach trawienia systematu wątroby i żyły wrotnej, cierpienia hemoroidalne.

4. Cierpienia wodnej puchliny.

5. Chroniczne cierpienia systematu macicznego, utrudzone i nieporządne czyszczenia miesięczne.

6. Choroby gorączkowe, mianowicie gdy naczynia krwiste nie są zbyt rozdrażnione i w ogóle nie skłonne do rozdrażnienia a gorączka nosi charakter gastrycznój, zgnitłej lub wyniszczającój (lenta).

7. Niektórzy zalecają ją nawet w zapaleniach po użyciu środków przeciwzapalnych, mianowicie w drugim okresie zapalenia płuc, odnóg oddechowych i wątroby.

8. Zalecają ją także jako środek ochronny (prophylacticum) przeciw znacznym chorobom chronicznym, przy początkowych zatkaniach, przy lżejszych zawadach w obiegu krwi brzusznej.

9. Nakoniec zaleca ją Kastner do płukania ust, celem zuiesienia z tego odoru i utrzymania w dobrym stanie zębów.

Używa się jój dziennie od pół do całej bańki samój, albo według potrzeby w połączeniu

z mlekiem oślicy, kozy, niemniej ze świeżemi sokami lub innemi dodatkami.

19. *Obersalzbrunnen.*

Salzbrunnen zajmuje drugie miejsce po Marienbadzie w hystoryi wód mineralnych, które w ostatnich kilkudziesiątkach lat do nadzwyczajnej doszło sławy. W przecięciu rozsyłają do 150000 butelek. Należy do wód Szląskich w Prusiech. Z sześciu źródeł tam znajdujących się, jest najdawniejsze i najważniejsze źródło Obersalzbrunnen, które według rozbioru Fischera zawiera w 16 uncjach następujące sole:

Węglanu sody . . .	8,000 gran.
Siarkanu sody . . .	3,200
Chlorku sodu . . .	1,012
Węglanu wapna . . .	2,020
„ magnezyi . . .	1,100
Krzemionki . . .	0,240
Węglanu niedokwa: 1go żelaza . . .	9,018

Ogółem części stałych 15,590

Gazu kwasu węglowego w stanie wolnym w 100 cal: kub: wody, 89,0 cali kub:

Działanie

Wewnątrz używana działa gatunkowo na systemat gruczołów i naczyń limfatycznych, na błony śluzowe, na systemat wątroby i żyły wrotnéj, na narzędzia moczowe i macicę, rozpuszczając i powiększając wszelkie wyrabiania i wydzielania, ułatwia wyrzucanie flegmy, rozwalnia i pędzi urynę. Podobna jest do wody Selcerskiej z tą tylko różnicą: że woda Obersalzbrunn przesyłana, mniej rozdrażnia naczynia krwiste aniżeli przy źródle, gdzie jest bogatsza w żelazo i w gaz kwasu węglowego.

Wskazania

Nader użyteczną się okazała w następujących chorobach:

1. W chronicznych cierpieniach piersi, na początku suchot z ropienia, śluzotoku, lub gruzłów pochodzących, w uporczywych katarach piersiowych w niedokładnie wyleczonych zapaleniach płucnych, w długotrwałej

chrypce, w chroniczném zapaleniu odnóg oddechowych i na początku suchot gardlanych.

2. W zatkaniach trzewiów brzusznych, miałowicie w systemacie wątroby i żyły wrotnój, w zamuleniu i w cierpieniach hemoroidalnych.

3. W chronicznych cierpieniach narzędzi moczowych, w kurczu i hemoroidach pęcherza, w piasku i kamieniu moczowym.

4. W nieporządku i zatrzymaniu czyszczeń miesięcznych, w bladacze.

5. W nabrzmiałościach i stwardnieniach gruczołów limfatycznych.

Zaczyna się pić od 4 kubków, dochodząc stopniowo do 8; albo samój, albo w połączeniu z ciepłym mlékim, lub ciepłą serwatką, albo nakoniec sztucznie ogrzaną.

Na miejscu używają piernika podczas brania téj wody celem ułatwienia stolca.

20. *Geilnau.*

Zródło Geilnau nad rzeką Saną w Księstwie Nassauskiém, należy do wód żelaznych w gaz kwasu węglowego obfitujących.

Według rozbioru Bischofa, zawierają 16 uncyi téj wody:

Węglańu sody . . .	12,0484 gran.
„ wapna . . .	1,9869
Chlorku sodu . . .	0,2976
Siarkanu sody . . .	0,2047
Fosforanu sody . . .	0,7397
Węglańu magnezji . . .	2,3238
„ niedokwa 1go żelaza . . .	0,1608
„ niedokwa: 1go manganazu . . .	0,1608
Krzemionki . . .	0,1101

Ogółem części stałych 17,8720 gran.

Gazu kwasu węglowego 23,7763 ca: kub:

Działanie

Wewnątrz używana drażni i lekko wzmacnia, działa szczególnie na błony śluzowe i na organa moczowe.

Przeciwwskazania

Szkodzić może osobom mającym drażliwy systemat naczyniowy, skłonny do kongestji, płucia krwią i do zapaleń.

Wskazania

1. W cierpieniach organów moczowych, w cierpieniach kamienia i piasku moczowego, w owrzodzeniu i ropieniu pęcherza moczowego i nerek, tudzież po operacyi kamienia, celem zapobieżenia nowemu tworzeniu się piasku i kamienia.

2. W zamuleniu żołądka i płuc, w zastarych katarach piersiowych, w śluzotokach pęcherza, na początku suchot śluzowych, w białych upławach.

3. W reumatyzmie i w podagrze.

4. W chorobliwém trawieniu, w kurczu żołądka, przy tworzeniu się kwasu w żołądku i robaków, przy skłonnościach do kolki brzusznej, w chorobliwém wydzielaniu żółci, w kamieniach żółciowych.

5. W cierpieniach macicy, w hysteryi, w zatrzymaniu odpływu czyszczeń miesięcznych.

6. W cierpieniach skrofulicznych.



21. Woda Szczawnicka.

Woda Szczawnicka tak zwana od wioski Szczawnice, pięć mil od Krynicy odległej, nie tylko na miejscu od gości bywa używaną, ale i w znacznej ilości jest rozwożoną. W przeciągu pięciu lat przesłano do samej Austrii 168,704 flasz dwukwartowych.

Szesnaście uncyi téj wody zawierają według rozkładu Herbicha następujące części:

Węgłanu sody	38,96 gran.
Chlorku sodu	39,44
Węgłanu wapna	31,28
Pierwiastku ekstraktowego ślady	
Krzemionki i straty	2,32

Ogółem części stałych 112,00 gran.

Gazu kwasu węglowego 24,8 ca. kub:

Działanie

Wewnątrz używana drażni lekko organa wyrabiania i wydzielania, mianowicie błony śluzowe, narzędzia moczowe, systemat macicy, gruczołów i naczyń limfatycznych, rozwalnia, pędzi urynę, powiększa wsyssanie i rozpuszcza.

systemat naczyńkowy, skłonny do kangusty i
płucie krwi i do zapalen.

Wskazania.

Herbich chwali ją w następujących chorobach:

1. W cierpieniach chronicznych narzędzi oddychania, w zastarzałych katarach pierśiowych, które albo są wypadkiem pierwotnego cierpienia tego organu, albo skutkiem większego cierpienia organów brzucha.

2. W całym szeregu cierpień pochodzących z zatkania i zamulenia organów trawienia jako to: przy braku apetytu, w zgadze, w hypochondryi, w nagromadzeniu się wiatrów, przy zatwardzeniu stolca, w robakach, w nabrzmieniu i zatwardnieniu wątroby, w żółtaczce.

3. W cierpieniach systematu macicznego będących wypadkiem zatkania, lub osłabienia miejscowego, przy nie regularnym odchodzie czyszczeń miesięcznych, przy białych upławach.

4. W cierpieniach narzędzi moczowych, w zamuleniach.

5. W chronicznych cierpieniach gruczołów i systematu limfatycznego, mianowicie zaś we wszystkich formach choroby skrofulicznej, jako to: w nabrzmieniu gruczołów, w sucho-

tach kreskowych, a nawet w wysypkach natury skrofulicznej. Używa się wewnątrz samą przez się, albo w połączeniu z mlekiem lub serwatką.

22. Woda Krynicka.

Źródło to należy do najslawniejszych i najliczniej odwiedzanych wód mineralnych, w Galicyi w cyrkułe Sandeckim, które nietylko na miejscu wewnątrz i do kąpeli się używa, ale i w znacznej ilości rozsyłane zostaje.

Rozbiór chemiczny przez Schultessa zrobiony daje następujący wypadek:

W 16 uncjach téj wody znajduje się:

Chlorku sodu	0,61 gran.
„ wapniaku	0,37
Węglańu sody	1,28
„ wapna	12,16
„ żelaza	0,33
Krzemionki	0,17
Pierwiastku ekstraktowego	0,18
Żywicy ziemnej	0,32

Ogółem części stałych 15,42 gran.

Gazu kwasu węglowego 45,3 ca: kub.

Działanie.

Wewnątrz używana drażni, ściąga, pędzi moc, stolec raczej wstrzymuje aniżeli rozwalnia, słowem należy do najpierwszych wód wzmacniających w Galicyi, którą to własność, mianowicie znacznej ilości żelaza w wodzie tej zawartej, przypisać należy.

Przeciwskazania.

Szkodzi we wszystkich przypadkach, w których i inne wody żelazne z przyczyny wpływu swego drażniąco - rozpuszczającego, zakazane bywają.

Wskazania.

Zalecaną bywa w chronicznych cierpieniach nerwowych, mianowicie: w paraliżu, w śluzotokach, w uporczywém rozwolnieniu żołądka, przy osłabieniu organów trawienia, w robakach, w osłabieniu pochodzącego z utraty znacznej ilości soków, w peryodzie wyzdrowienia po mocnych chorobach, w chorobie skrofulicznej i angielskiej, jeżeli te są wypadkiem czystego osłabienia.

23. *Woda Giesshübel.*

Zródło to znajduje się o dwie mile od Karlsbadu i jest znane pod nazwiskiem Buchsäuerling albo Rodisfurther Sauerbrunnen.

Według rozbioru chemicznego Steinmanna znajdują się w 16 uncjach wody następujące sole:

Chlorku potassu . . .	0,260 gran.
Węglanu sody . . .	6,714
„ potażu . . .	0,796
„ magnezji . . .	1,270
„ wapna . . .	1,870
„ lityny . . .	0,055
„ niedokwasu 1go żelaza . . .	0,020
„ stroncyanny . . .	0,011
„ niedokwasu 1go manganu . . .	0,003
Siarkanu potażu . . .	0,246
Krzemionki . . .	0,478

Ogółem części stałych 11,723 gran.
oraz gazu kwasu węglowego 21,952 c: k:

Działanie.

Woda ta obfitując w gaz kwas węglowy, chłodzi, rozpuszcza lekko i rozwalnia, dla tego też przez wielu lekarzy zalecaną bywa za napój, mianowicie podczas kuracyi wodą Karlsbadzką, lub na jój zakończenie.

Wskazania.

Zaleca się :

1. W cierpieniach błon śluzowych, w zamuleniu żołądka i kiszek, w uporczywych katarach piersiowych, w dychawicy śluzowej.

2. W zatkaniach wątroby, systematów żyły wrotnój i macicy.

3. W cierpieniach hemoroidalnych, w hypochondryi, w hysteryi, w nieregularném czyszczeniu miesięczném.

4. W chorobach narzędzi moczowych, w katarach pęcherza moczowego, w hemoroidach pęcherza, w kamieniu, a nakoniec i w podagrze natury atonicznój.

K O N I E C.

33. Woda Gipsowa

Woda ta obfituje w gaz kwas azotowy, chłodzi, rozpręża lekko i rozswawia, dla tego też gips w wielu lekach służy do wywołania napojem, a wódce podaje kuracyi wódki. Wskazania: w chorobach, w których jest konieczność podania wody kwasowej.

Zalecenia

1. W ciepłych krajach, w których jest konieczność podania wody kwasowej, w chorobach, w których jest konieczność podania wody kwasowej.
2. W chorobach, w których jest konieczność podania wody kwasowej, w chorobach, w których jest konieczność podania wody kwasowej.
3. W chorobach, w których jest konieczność podania wody kwasowej, w chorobach, w których jest konieczność podania wody kwasowej.
4. W chorobach, w których jest konieczność podania wody kwasowej, w chorobach, w których jest konieczność podania wody kwasowej.

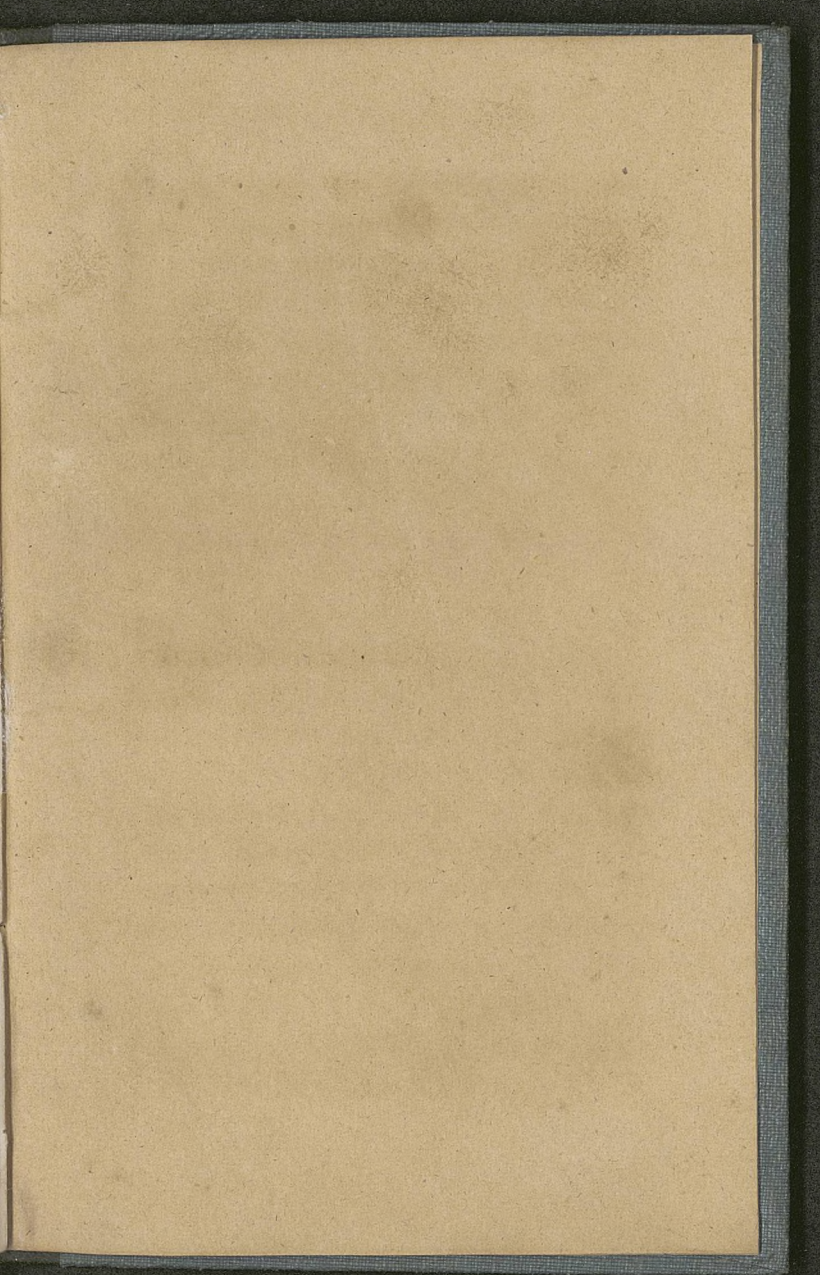
Ogółem gipsu w 100 częściach
Kwasiczki 11, 273 gran
Kwas azotowy 12, 955 gran

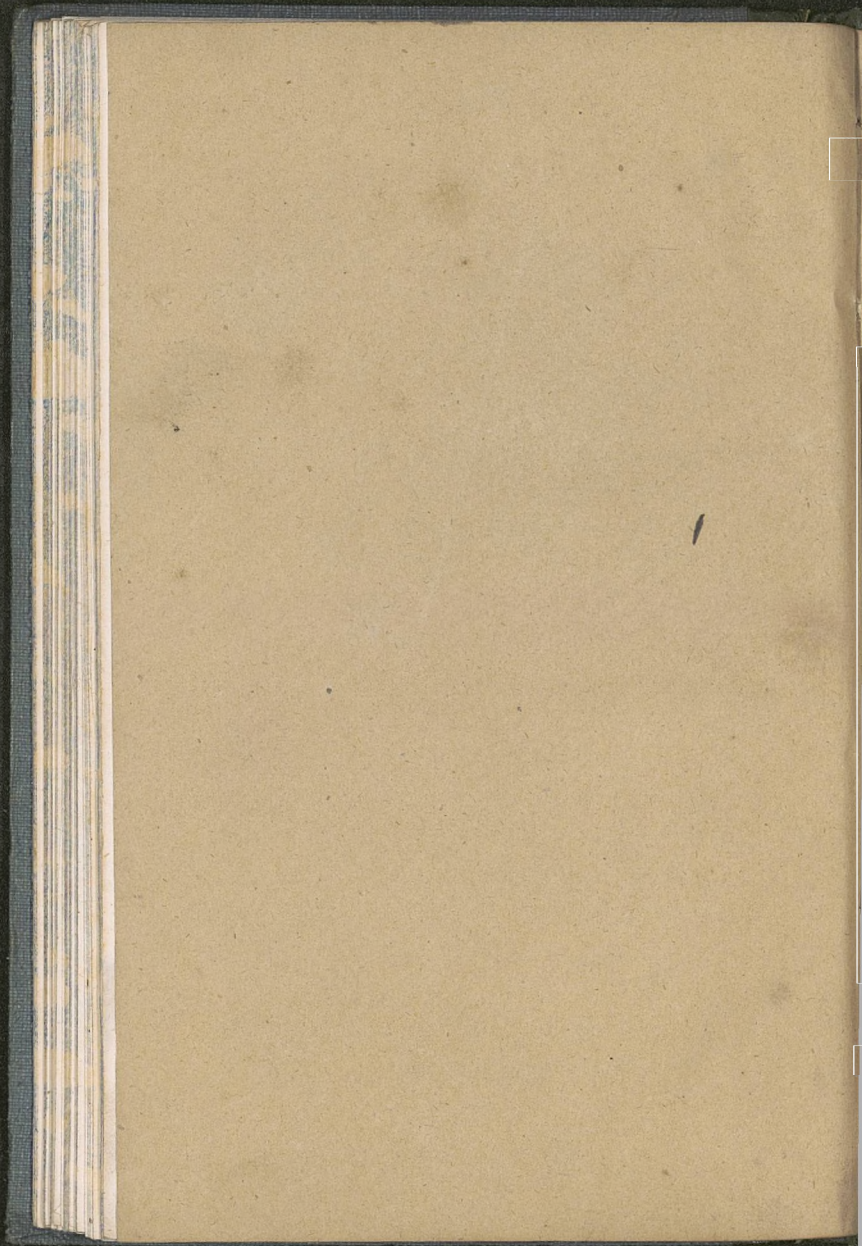
OMYŁKI DRUKU.

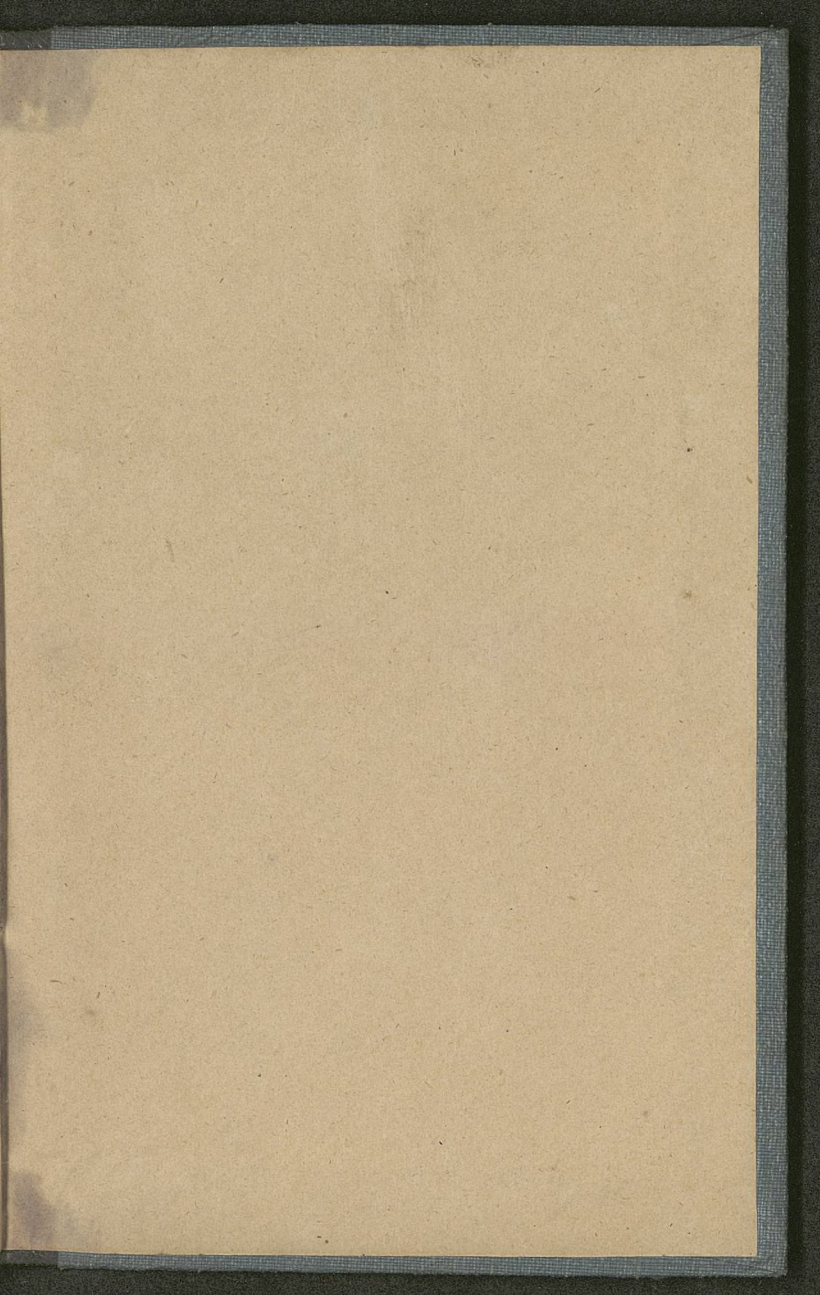
str.	wiersz	zamiast	czytaj
1	ostatni	Ossnna	Osanna
2	2 z góry	Ammona	Amonna
2	13 .	najwięcej	najwięcej
12	6 od dołu	Pülauskiej	Pülnauskiej
12	15 z góry	zachowaniem się tak, pod	zachowaniem się, tak pod
54	5 .	admosferycznego	atmosferycznego
55	15 .	nagromahdzeuiu	nagromadzeniu
—	—	żółciawych	żółciowych
57	3 od dołu	admosferycznego	atmosferycznego
70	8 z góry	Ferdynandsquelle	Ferdinandsquelle
73	2 .	zwana	zwane
74	11 .	ganglinowy	ganglionowy
78	3 od dołu	wsyssania	wsysania
87	2 .	osium	ossium
92	11 z góry	lenthä	lenta
—	17 .	prophilacticum	prophylacticum
—	22 .	z tego odoru	złego odoru
—	23 .	żębów	zębów
		Saltzquelle	Salzquelle

OMYKLI DREK.

21	zaminat	zaminat	21
1	Oszanna	Oszanna	1
2	Ammona	Ammona	2
3	rajwicej	rajwicej	3
12	Półnaskiej	Półnaskiej	12
12	zachowaniam sie	zachowaniam sie	12
24	tab. pod	tab. pod	24
25	szmolestyczanego	szmolestyczanego	25
25	szmolestyczanego	szmolestyczanego	25
27	szmolestyczanego	szmolestyczanego	27
30	Ferdynandowelle	Ferdynandowelle	30
33	zwana	zwana	33
34	ganglionowy	ganglionowy	34
38	osium	osium	38
37	osium	osium	37
32	lentis	lentis	32
17	prophylacticum	prophylacticum	17
22	z tego odorn	z tego odorn	22
23	zobow	zobow	23
	Saltzowelle	Saltzowelle	







Uniwersytet Medyczny w Lublinie

nr inw.: XX - 40005



BG 5194

