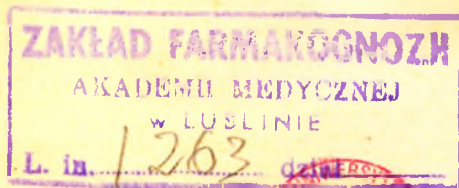




1263



14-L/XXI/cz.1

Uniwersytet Medyczny w Lublinie
nr inw.: G - 26026



BG 14-L/XXI/cz.1

Alc 267 | 2017 | 13 | 52

Jubiläums-Ausgabe

in 60 Halbbänden
à 3—5 Mark.

Flora von Deutschland.

Herausgegeben von den Professoren

Dr. D. F. L. von Schlechtendal, Dr. L. E. Langethal

und

Dr. Ernst Schenk,

akademischer Zeichenlehrer in Jena.

— *Fünfte Auflage.* —

Revidirt, verbessert und nach den neuesten wissenschaftlichen
Erfahrungen bereichert

von

Dr. Ernst Hallier,

Professor der Botanik an der Universität Jena.

Halbband.

Subscriptionspreis 3 Mark

Auszeichnungen:

Goldene Medaille
Wien 1883.

Ehrendiplom
Köln 1888. 1890.

Silberne Medaille
Berlin 1890.

Gera-Untermhaus.

Verlag von Fr. Eugen Köhler.

Band:

Seite:

Tafeln:

2088—
2194.

Fr. Eugen Köhler's Verlag in Gera-Untermhaus, Reuss j. L.

Jena
1842

Gera-Untermhaus
1892.

Soeben erscheint eine

Jubiläums-Ausgabe
der
Flora von Deutschland.



Herausgegeben von den Professoren DD.

**v. Schlechtendal,
Langethal und Schenk.**



Fünfte Auflage.

Revidirt, verbessert und nach den neuesten wissenschaftlichen
Erfahrungen bereichert unter Erweiterung der Gebietsgrenzen
Mitteleuropas

von Professor Dr. **Ernst Hallier,**

früher Jena — jetzt München.

Auszeichnungen:

Goldene Medaille
Wien 1883.

Ehrendiplom
Köln 1888 und 1890.

Silberne Medaille
Berlin 1890.



A. s.
Y. Rut.

R. S. Ruta graveolens L.

Weinraute.

K. 5.

V. P. Rutaceae.



2089. *Ruta divaricata* Ten. Schmalblättrige Raute.

N. 5.

73. Rutaceae.



209. *Ruta bracteosa* D.C. Deckblatt - Raute.

N. 3.

75. Rutaceae.



209. Ruta patavina L. Dreizählige Blüte.

X. 1.

V. B. Putschow.



1892. *Diptychandra Fraxinella* Persoon.

Diptych.

M. Egyptiaca



A. 1.

2

3

A

Mimosa tenuiflora L. ERDREICH.

XVIII. 4.

N. Hypericaceae.



2094. *Androsaceum officinale* Mill. Grundheil.

XVIII. 4.

H. Hypericinae.



2005. *Hypericum perforatum* L. Johanniskraut.

XVIII.

II. Hypericaceae.



2096. *Hypericum veronense* Ehrh.

XVIII. 9.

H. Hypericinae.



209. Hypericum humifusum L. Gestrecktes
Johanniskraut.

XVIII. 4.

II. Hypericaceae.

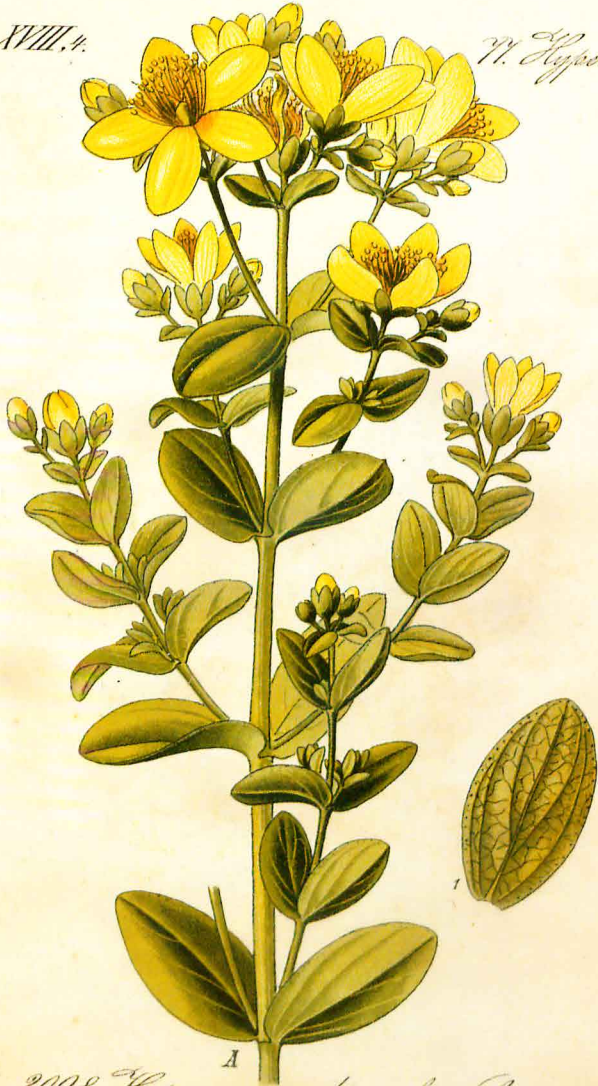


2099. *Hypericum tetrapterum* Fr.

Vierflügeliges
Johanniskraut.

XVIII. 4.

H. Hypericum.



2098. *Hypericum quadrangulum* L.
Vierkantiges Johanniskraut.

XVIII. 4.
H. Hyperic.



2100. *Hypericum barbatum* Scop.

Gart - Johanniskraut.

XVIII. 4. *H. Hypericinas.*



2101. *Hypericum Perforatum* Willd. Alpen-Johanniskraut.

XVIII. 4.

H. hypericoides.



2102. *Hypericum elegans* Lefeb.

Hierliches Johanniskraut.

1733. 2.

H. Hypericum.



2103. *Hypericum pulchrum* L.

Schönes Johanniskraut.

XVIII. 9.

H. Hyperic.



2104. *Hypericum montanum* L.

Berg - Johanniskraut.

XVIII. 2.

H. Hypericinus.



2105. *Hypericum hirsutum* L.
Wald - Johanniskraut.

XVIII. 4.

II. Hypericaceae.



2106. *Hypericum Coris* L.
Gaide - Johanniskraut.

XVIII. 9.

VI. Hypericaceae.



2107. *Hypericum Elodes* L.

Sumpfs-Johanniskraut.

N. VII. 3. *V. S. Empetrum.*



V. S. Empetrum nigrum L. Rauschbeere.

N. 5.

19. Cuckoo's.



1109. Cuckoo's Anemone L. Sauerhdee.

1. 5.

19. *Cerastium*.



2110. *Cerastium strictum* L.

Aufrechter Sauerhlee.

115.

19. *Carallum*.



211. A
Oxalis corniculata L.
Siegender Sauerhlee.

V. 5.

St. Linnæus



Linum catharticum L.

französischer Fein.

V. 5.



St. Linnæi



243. *Linum catharticum* Reichb. Fächer-Fein.



2114. *Linum strictum* L.

Steifer Lein.

V. 5.

St. Linnæi



2115. *Linum catharticum* L.
Knollen-Fein.

V. 5.

St. Linnæi.



2110. *Linum maritimum* L. Strand-Fein.

15.

H. Linnæus.



217. Linnæus flavum L. Gelber Fein.

V. 5.

St. Linnaeus



2118. Linnaeus boreale L.

Schaeffer Pin.

V. s. St. Lincolns!



2119. *Linum viscosum* L.

Klebriger Fein.

V. 5.
80. *Linaceae*



2120. *Linum tenuifolium* L.

Schmalblättriger
Flax.

V. s. St. Linnæi.



2121. Linum marbonense L. Grainerlein.

V. 5.

St. Linaee!



Linum angustifolium Hudson. Acker-Flax.

V. 5.

St. Linaea!



Linum usitatissimum L. Flachs.

V. 3.

St. Lonicæ.



2124. *Linum perenne* L. Glanden-Grin.

V. 5. St. Linnæus



1785. *Linum alpinum* L. Alpen-Fein.

V. s.

St. Leonar.



2126. *Linum Leonii* Schreb. Colhringischer Fein.

V. s.

St. Lin.



Linum austriacum L. Oesterreichischer Flax.

V. s. St. Linnaei



L. P. *Linum catharticum* L. Purgir-Gein.

11. 4.

St. Linaei



2129. *Geranium pusillum* Emolin.

Zwerg-Stein.

V. 5.

St. Palustrinae.



2130. *Impatiens nolitangere* L. Aübrmichnichtan.

V. 5. St. Barbarensee.



2131. *Impatiens parviflora* DC. Kleine Ungeduld.

1774.

S. Geraniaceae.



Geranium macrorrhizon L. Felsen-
Storchschnabel.



XVII, 4.

Sp. Geraniaceae.

W.M.

1833.
Geranium phaeum L.

A

Hain-
 Storchschnabel.

177. 9.

S. Geran.



A

2134.

Geranium nodosum L.

Knoten-Storchschnabel.

1779.

Sp. Geraniaceae.



1735. Ger. montanum L.

Berg-Floreschnabel.

177. 4. Sp. Geraniac.



2136. *Geranium pratense* L.

Wiesen-Storchschnabel.

177. 4. *S. Geran.*



2131. *Geranium*
aconitifolium L. *Herit.*

Sturmhut-
Storchschnabel.

177, 4. S. Geraniaceae.



2138.
Ger. palustre L.
Sumpf - Storchschnabel.

XVII. 4. Sp. Geraniaceae.



2139. *Geranium sanguineum* L.

Wald - Storchschnabel.

177. 1.

St. Geraniaceae.



2140. *Geranium argenteum* L.

Silber - Storchschnabel.

XVII. 9.

Sp. Geraniaceae.

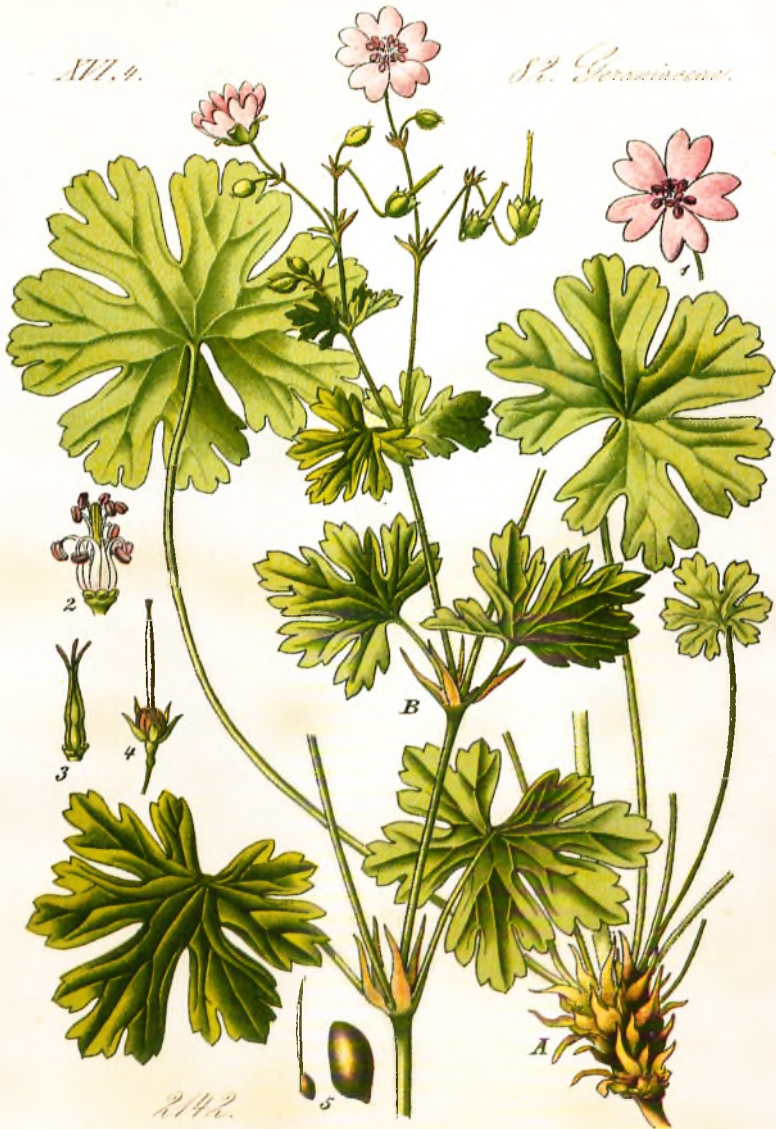


2141.

Geranium sibiricum L. Sibirischer Storchschnabel.

177. 9.

St. Geraniaceae.



2142.

Geranium pyrenaicum L. Pyrenäen-Storchschnabel.

177. 4.

St. Geraniaceae.



2113. *Geranium pusillum* L. Kleiner Storchschnabel.

117.4. St. Geraniaceae.



2144. *Geranium bohemicum* L.

Böhmischer Storchnabel.

1774. Pl. Geraniaceae



1774. Geranium columbinum L. Tauben-
Storchschnabel.

1774. S. Gerania



2146. *Geranium dissectum* L.

Acker-Horchschnabel.

177. 4.

Sp. Geraniaceae.



2147. *Geranium rotundifolium* L.

Rundblättriger Storchschnabel.

177. 4.

St. Geranium.



1778. *Geranium molle* L. Weicher Storchschnabel.

1779.

S. Geraniaceae.



1779. *Geranium lucidum L.*

Glänzender Storchschnabel.

1774.

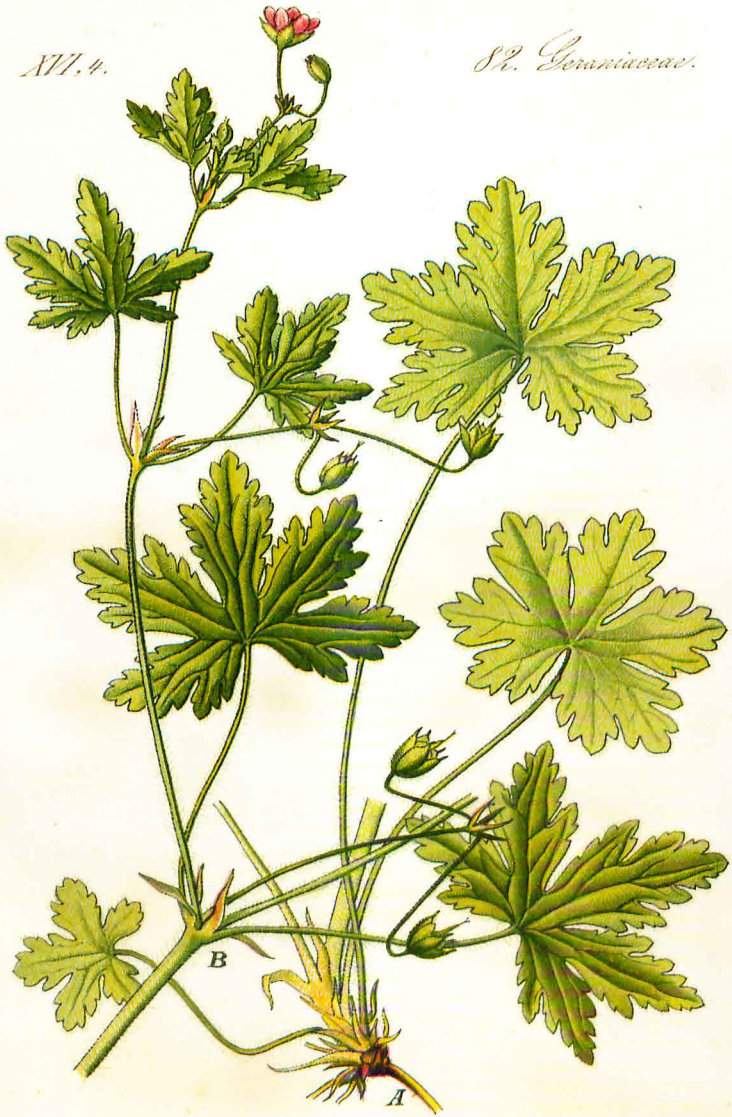
S. Geraniaceae.



2151. *Geranium robertianum* L. Rupprechtskraut.

XVII. 4.

St. Geraniaceae.



2150. *Geranium divaricatum* Ehrh. Spreizender Storchschnabel.



1774.

St. George's Wort.

W.M.

A

2152.

Erodium cicutarium L. Kercher.
 Schierlings - Reiherschnabel.

1774.

S. Linn.



2153. *Erodium moschatum* L'Heritier.

Moschus-
Reiherschnabel.



1779.

Sp. Geraniaceae.

2154. *Erodium cicutarium* Willd. Blauer Reiherschnabel.

177, 4.

St. Geraniaceae.



2155. Erodium malacoides Willd.

Malven-Reiherschnabel.

177. c.

S. Malvastrum



2150. *Malva Alcea* L. Sigmar's Malva.



177. a.
M. Malvacae.

2157. *Malva moschata* L. Gisammalve.

177. c.

S. Malvastrum



2158. *Malva sylvestris* L. Rosspappel.

177.6.

St. Mal.



2159. *Malva nicaeensis* All. Nicaeische Malve.

1175.

B. Malacra.



2100. *Malva vulgaris* Friv.

Häsepappel.

177. o.

S. Malvaceae.



2161. *Malva borealis* Wallr. Nordische Giesepappel.

XVZ. 6.

Sp. Malvaceae.



Althaea officinalis L.

Eibisch.

177. 6.

S. Malvaceae.



Althaea cannabina L.

Gans-Eibisch.

177. c.

B. Malvaceae.



2104. *Althaea hirsuta* L. Gorsten - Eibisch.

117. c.

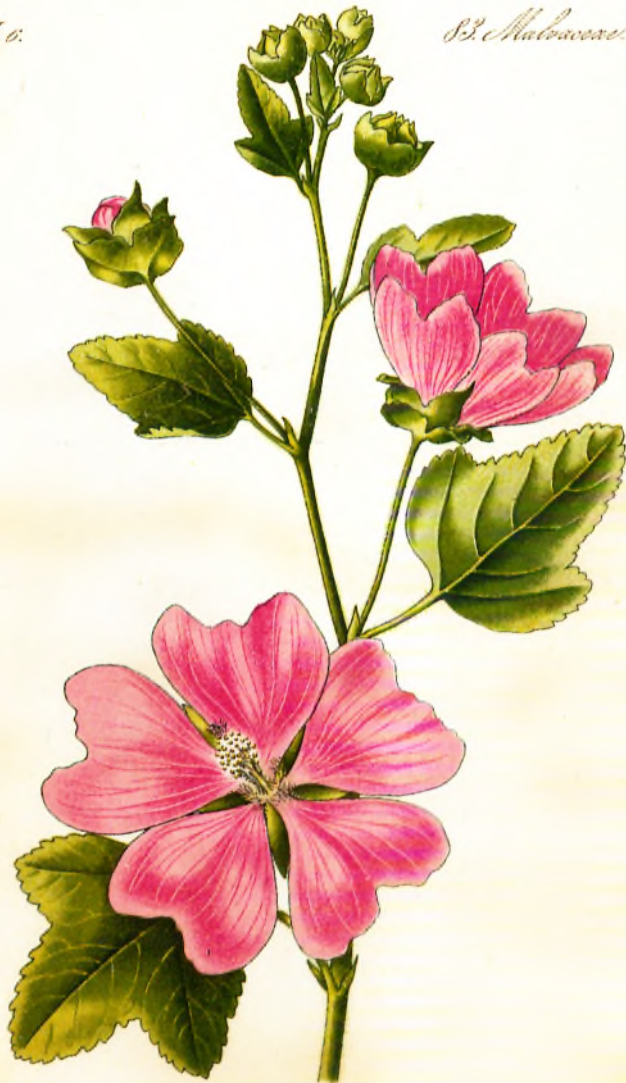
B. Malvaceae.



2165. *Althaea pallida* W. & A. Glasse Stockrose.

177. c.

B. Malabarica



2100. *Lavatera thuringiaca* L. Thüringer Malve.

177. a.

83. Malvaceae.



216. *Hibiscus Trionum* L. Stundenblume.

177, 6. *B. Malvaceae.*



2108. *Abutilon Avicennae L.*

Gindenmalve.

XIII. 1.

St. Jilacree.



2109. *Tilia grandifolia* Ehrh.
Sommerlinde.

XIII. 1. *St. Tiliaceae.*



2110. *Tilia parvifolia* Ehrh. Steinlinde.

VIII. 1.

S. S. Sapindaceae.



W.M.
Aesculus Hippocastanum L.

Каштанник.

1771. 5.

86. Terebinthaceae.



272. Pistacia Terebinthus L.

Cerebinthe.

XVII. 5.

86. *Terebinthaceae.*



2163. *Pistacia Lentiscus* L. Pistachio.

V. 3. 86. *Trobinthaceae.*



2174. *Rhus Cotinus L.*

Perrückenbaum.

A.M. 5.

St. Torment.



215. *Rhus Toxicodendron* L. Giftsumach.





1. 1. *St. Ampelidaceae.*

211. *Ampelopsis hederaea* Michaux.
Wilder Wein.

N. 4.

S. Aquifolium.



Ilex aquifolium L. Stechpalme.

174

89. Celastrineae.



2119. *Evonymus europaeus* L. Pfaffenhütchen.



89. *Celastrineae.*

11. 4.

2180. *Erenyus verrucosus* Scopoli.

Warziger Spindelbaum.

V. 1.

89. Celastrineae.



2181. *Evonymus latifolius* Pers. & DC.
Breitblättriger Spindelbaum.

V. t.

90. *Staphyleaceae.*



2182. *Staphylea pinnata* L. Pimperuss.



V. 1. *Rhamnus*.

2183.
Rhamnus cathartica L.

Sage-dorn.

176.

Rhamnus



2184. *Rhamnus tinctoria* W. K. Males-Grenzdorn.

11.

Rhamnus



2185. *Rhamnus infectoria* L.

Maler-Kreuzdorn.

V. 1.

II. Rhamnus.



2180. *Rhamnus saxatilis* L. Helsen-Kreuzdorn.

176

Rhamnus.



2188. *Rhamnus fraxinifolia* L.

Grüner - Kreuzdorn.

171.

Rhamnus.



2182. *Rhamnus Frangula* L.

Saulbaum.

Pr. Philadelphicae.

VII. 1.



2190. *Philadelphus coronarius* L. Wilder Jasmin.

N. 9.

B. Aristolochiaceae.



Aristolochia Clematitis L.

Osterlueji.

N. 1.

P. Aristol



2192. *Aristolochia rotunda* L. Gebärmutter.

XV.

23. Aristolochiaceae.



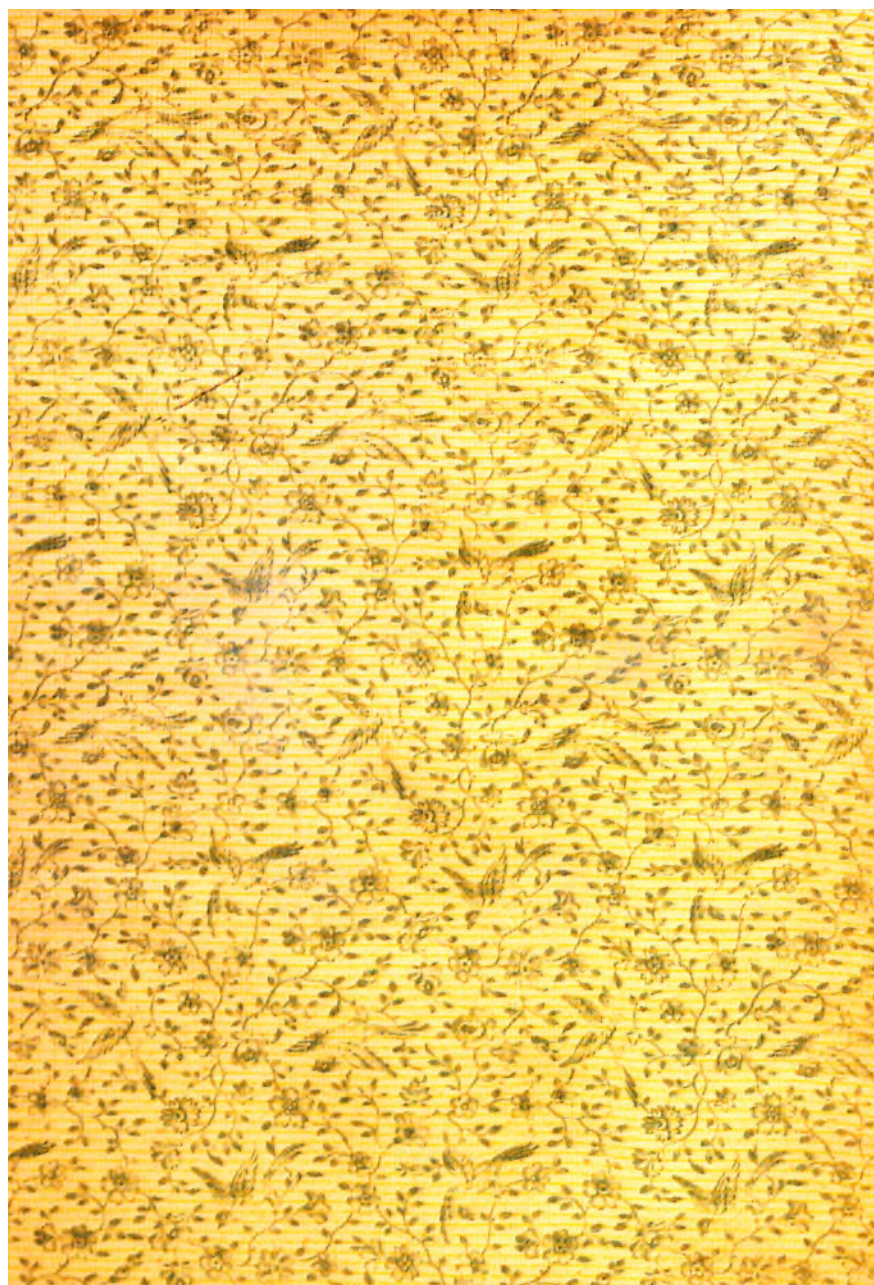
2193. *Aristolochia pullida* Willd. glasse Gebärmutter.

XV. 2. *F. Aristolochiaceae.*



2194. *Asarum europaeum* L. Geselwurz.





Uniwersytet Medyczny w Lublinie

nr inw.: G - 26026



BG 14-L/XXI/cz.1