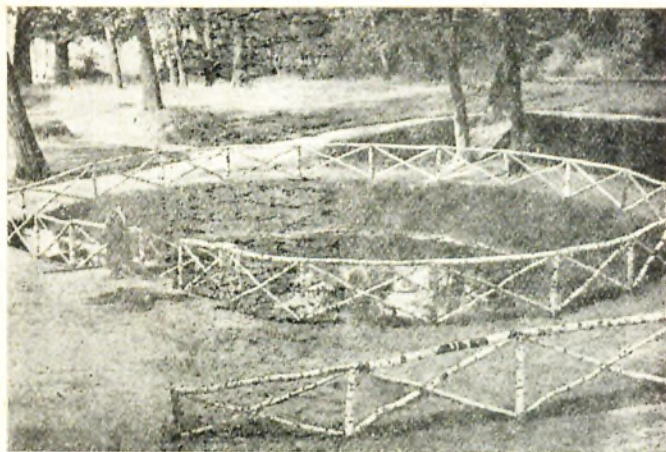


SZKŁO-ZDRÓJ

WOJEW. LWOWSKIE.



Źródło główne w parku.

Państwowy Zakład Zdrojowy Szkoło.

Kąpiele siarczane, borowinowe i elektroterapia.

Sezon kąpielowy od 1 maja do końca września 1933.

Wojew. Lwowski
3293



Aleja Lipowa w Szkle.

54190

HISTORIA ZAKŁADU.

Źródła szkielskie znane były już w XVI-tym wieku, a ich lecznicze własności ściągaly już wtedy liczne rzesze kuracjuszków z całej Polski.

Pierwszym wybitnym kuracjuszkem Szkiła był w roku 1576. Mikołaj VIII. Radziwiłł zw. Sierotka. Następnie leczyli się tutaj królowie polscy Władysław IV. i Jan III. Sobieski, za czasów którego doszło Szkiło do największego swego rozwoju. Król Jan III. zjeżdżał tu bowiem z całym dworem i posłami zagranicznymi nie jednokrotnie na dłuższe leczenie. Ten okres świetności trwał krótko, poczem Szkiło zaczęło stale podupadać. Jako królewszczyzna po rozbiorach Polski, Szkiło przeszło na własność skarbu austriackiego, który około roku 1870. część zakładu sprzedał w ręce prywatne, zaś w pozostawionej części urządził wojskowe sanatorium lecznicze. Zakład kąpielowy prywatny istniał do wybuchu wojny światowej, a wojskowy do roku 1921. Od tego czasu Szkiło jako zdrojowisko powoli zamiera, gdyż pozostało czynne tylko Sanatorium Kasy Chorych, którego początek istnienia datuje się od około 1910. roku. W roku 1932. Rząd przystąpił do odbudowy i uruchomienia dawnego zakładu wojskowego, który po rozszerzeniu terenu i odbudowie istniejących budynków, został z dniem 19. czerwca 1932. oddany do użytku publicznego. Pierwszy sezon, chociaż krótki wykazał wielkie zainteresowanie się społeczeństwa Szkiłem jako zdrojowiskiem, a walory lecznicze jego wód mineralnych pozwalają rokować mu jak najlepsze widoki rozwoju.





Kapliczka w parku.

POŁOŻENIE.

Szkoło leży w powiecie jaworowskim, 40 km na zachód od Lwowa przy głównej szosie i linii kolejowej Lwów—Janów—Jaworów. Stacja kolejowa Starzyska—Szkoło oddalona jest od Zakładu Zdrojowego o 2·5 km. Dwie pary pociągów dziennie, a ponadto stała komunikacja autobusowa Lwów (z Placu strzeleckiego) Szkoło—Jaworów oraz Jarosław—Radymno—Jaworów—Szkoło, zapewniają wygodną komunikację ze wschodu i z zachodu.

Poczta, telefon, telegraf, kaplica zakładowa, lekarz i apteka w miejscu.

Położone 260. m. n. p. m., otoczone dookoła lasami szpilkowemi, od północy zasłonięte wzgórzami, o gruntach przeważnie piaszczystych, posiada Szkoło doskonałe warunki lecznicze i klimatyczne. Sam Zakład Zdrojowy położony w obszernym parku leśnym sosnowym, posiada najobfitsze i najsilniejsze źródło wody siarczanej w Europie.

W najbliższej okolicy Zakładu istnieją źródła wody siarczanej, z których na specjalną uwagę zasługuje tak zw. „Siwa Woda“, mieniąca się różnokolorowemi barwami i przypominająca swoją fauną i florą jezioro Tjibodas na Jawie. Unikat w Europie.

W odległości 4 km. od zakładu na tak zw. Paraszcze znajdują się ujęcia źródeł i stacja pomp wodociągu m. Lwowa im. króla Jana III. Sobieskiego, a w odległości 16 km. główne ujęcie wodociągów w Woli Dobrostańskiej.

Okolica posiada dużo godnych widzenia pamiątek historycznych; zamek Sobieskiego w Jaworowie, stara brama, wały i fosy w Starzyskach, kościół paraf. w Bruchnału i w Jaworowie i wiele innych.





Fragment z parku.

ŚRODKI LECZNICZE.

Wody.

Na gruncie zakładowym istnieje źródło tak zw. główne, o wydajności odpływu około 60 litrów na sekundę (cały duży potok); ponadto istnieją w zakładzie dwie studnie pompowe z wodą mineralną. — Woda źródła głównego, której składnikami głównymi są: wapń, siarczan i dwuwęglany, oraz wody ze studzien o składnikach: sód, dwuwęglany i siarczan, zawierają również znaczną ilość bezwodnika węgłowego, siarkowodoru i używane są do kąpeli i do picia, wykazując nadzwyczajne wartości lecznicze. Podkreślić należy, że do kąpeli siarczanych użyto w Szkle poraz pierwszy wanieli podgrzewanych systemem Schwartza (ogrzewanie wody w samej wannie).

Cena kąpeli siarczanych: I. kl. 3 zł., II. kl. 2·50 zł.

Borowina.

Wydobywa się ją z głębszych pokładów torfowiska, w niedużej odległości od źródła.

Borowina tutejsza odznacza się znaczną zawartością składników mineralnych, rozpuszczalnych w wodzie i ze względu na swój skład chemiczny zalicza się do grupy siarczano-wapienio-żelazistych.

Cena kąpeli borowinowych: pełnych 5·00 zł.
częściowych od 1·50 do 3·50 „
okładów 1·50 „

Elektroterapia.

W roku bieżącym oddaje Zarząd do dyspozycji kuracjuszy Zakład elektroterapeutyczny, wyposażony w aparaty do:

- 1). djatermji dla głębokich przegrzewań,
- 2). galwanizacji i faradyzacji.

Cena zabiegów elektroterapeutycznych od 2·50 do 4·50 zł.



„Siwa woda“ w Szkle.

WSKAZANIA LECZNICZE.

Ze względu na swoje wody i gatunek borowiny wskazania do leczenia się w Szkle są następujące :

- 1) Sprawy po zapalne stawów
- 2) Gościec mięśniowy (Lumbago)
- 3) Dna, choroby przemiany materji (cukrzyca)
- 4) Neuralgje i neuritydy (Ischias)
- 5) Niektóre schorzenia skórne (purpura rheum.)
- 6) Niektóre choroby jelit (Obstipatio)

We wszystkich wspomnianych chorobach leczenie w zdrojach szkielskich dało bardzo dodatnie wyniki.

PRZECIWWSKAZANIA

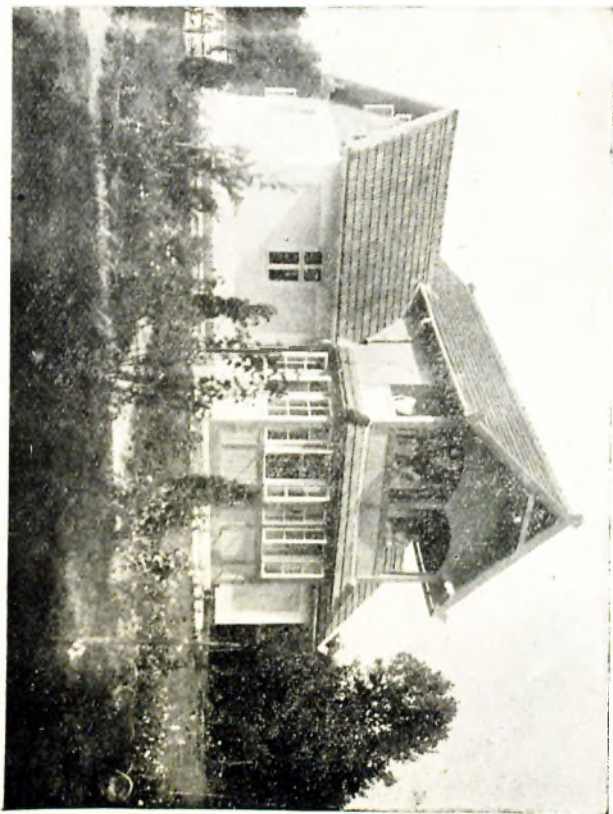
Do leczenia w Szkle nie nadają się: sprawy gruźlicze, niewykluczając formy stawowej Ponceta, niewyrównane wady sercowe, skłonności do krwotoków, złośliwe nowotwory i t. p.

KURACJA RYCZAŁTOWA.

W miesiącu maju i wrześniu przyjmuje się kuracjuszków do leczenia za ryczałtową opłatą. Informacji udziela: Komisja zdrojowa w Szkle.



Willa „Wadka“



ULGI W OPŁATACH.

W miesiącu maju i wrześniu obowiązują ceny o 15% niższe od cen zasadniczych, tak na bilety kąpielowe, jak i mieszkania w domu zdrojowym. Ponadto, w okresie całego sezonu, ze zniżek korzystają:

- a) urzędnicy i funkcjonariusze państwowi uprawnieni do państw. pomocy lekarskiej, w wysokości 50%.
- b) lekarze medycyny otrzymują wszystkie zabiegi bezpłatnie, zaś żony i dzieci do lat 18 będące na ich utrzymaniu do 15 zabiegów bezpłatnie na osobę.
- c) naczelni redaktorzy dzienników i tygodników, osobiście do 20 zabiegów bezpłatnie (Dziennikarze należący do syndykatu i pracujący stale w redakcjach dzienników i tygodników jak urzędnicy państwowi t. zn. 50% zniżki).
- d) Siostry zakonne, pracujące w zakładach leczniczych i opiekuńczych do 20 zabiegów ze zniżką 50%.
- e) tubodzy, na podstawie podania, popartego zaświadczeniem lekarza i gminy politycznej — otrzymują zniżki do 50%.

Taksa kuracyjna wynosi:

- 1). dla osób samotnych lub pierwszego członka rodziny,
 - a) za pobyt od 3 do 10 dni 4— zł.
 - b) ponad 10 dni 8— „
 - 2). każdy dalszy członek t. j. żona i dzieci powyżej lat 12 płać 50% taksy wymienionej pod 1.
- Od taksy kuracyjnej wolni są:
- 1). lekarze, ich żony i będące na utrzymaniu dzieci,
 - 2). urzędnicy, którzy przebywają w zdrojowisku w sprawach służbowych i ich rodziny,
 - 3). dzieci do lat 12 włącznie,
 - 4). służba domowa przybywająca z kuracjuszami.

Urzędnicy państwowi i samorządowi, emeryci i inwalidzi wojenni, korzystają wraz z rodziną z 50% zniżki taksy kuracyjnej.

Wszyscy powracający ze Szklą kuracjusze korzystają z 50% zniżki kolejowej.





Willa „Helenka“

MIESZKANIA I UTRZYMANIE.

Zarząd zdrojowy ma do dyspozycji 20 pokoi jedno i dwu osobowych umeblowanych, z pościelą, elektrycznem oświetleniem i obsługą w cenie:

1-osobowe od 2·20 do 2·70 zł. dziennie
2- „ od 3·45 do 3·75 „ „

Ponadto, są do wynajęcia wolne mieszkania w wил-
lach prywatnych jak „Helenka“, „Jasna“, „Dworek“,
„Władka“, Sanatorium Kasy Chorych i innych.

W Zakładzie Zdrojowym jest restauracja zdrojowa pod stałą kontrolą lekarza zdrojowego, gdzie całodziennie smaczne i obfite utrzymanie kosztuje od 3 do 4 zł. dziennie.



ROZRYWKI I SPORTY.

Radjokoncerty, słuchowiska i odczyty, czytelnia zaopatrzona w dzienniki, czasopisma, szachy, warcaby i t. d., wypożyczalnia książek, kort tenisowy, festyny, dancingi, spacerzy w parku i wycieczki w okoliczne lasy. Dalsze wycieczki do źródeł na „Paraszcze“, do Woli Dobrostańskiej, do Starzysk i t. p.



LITERATURA SZKŁA.

Szko jako zdrojowisko moze poszczycic sie tem, ze posiada najstarsza w polskiej literaturze balneologicznej publikacje o swoich wodach, wydana w roku 1578. w Krakowie p. t. „Cieplice“ opracowana przez Dr. medycyny i filozofji Marcina Oczko, nadwornego medyka kr6la Stefana Batorego, z kt6rego polecenia badal Oczko zrodla szkielskie.

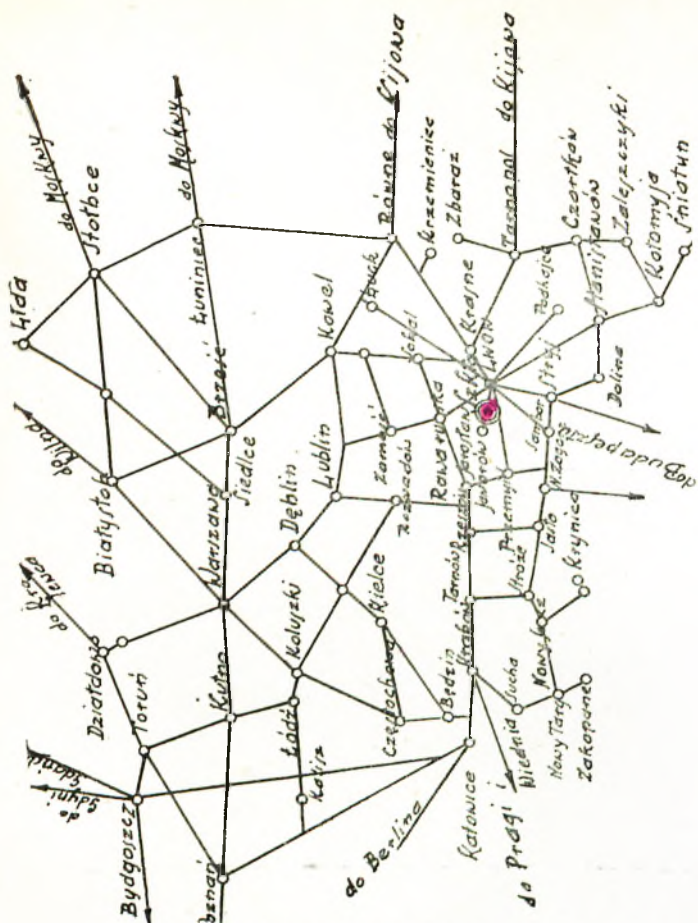
Z czas6w kr6la Sobieskiego zachowaly sie w pi6miennictwie wzmianki lekarzy zagranicznych dotyczace Szko jak n. p. Ulryka Verdun (w Dzienniku podr6zy po Polsce), Bernarda Commora, Conrada i lekarza paryskiego du Puis.

Wody szkielskie badal i wysoko ocenil slynny lwowski lekarz Dr. Erazm Syxt, kt6ry w roku 1617. wydal obszernie dzieło o wodach Szko p. t. „O cieplicach w Szkle ksiąg troje“. Drugie wydanie tego dzieła opublikowane zostalo „w Warszawie i w Lwowie, u Jana Augusta Pozera R. P. 1780“.

Wszyscy p6zniejsi badacze zdrojownictwa polskiego rowniez obszernie m6wi6 o Szkle w szczeg6lno6ci: Prof. Dr. Hacquet (1796), Kranz (1777), Zakrzewski (1823 i 1829), Torosiewicz (1834) i inni.

W ostatnich latach badania w6d szkielskich i borowiny przeprowadzali: Państw. Zakład Higieny w Warszawie, Zakład badania żywno6ci we Lwowie i Chemiczny Instytut Badawczy w Warszawie.





INFORMACJY UDZIAŁA :

Dyrekcja Państwowego Zakładu Zdrojowego
W SZKLE.

Dojazd kolejowy do Szkiła



BIBLIOTEKA
AKADEMII MEDYCZNEJ
W LUBLINIE

54 190

Drukarnia
Edwarda Szpilki
w Jaworowie