

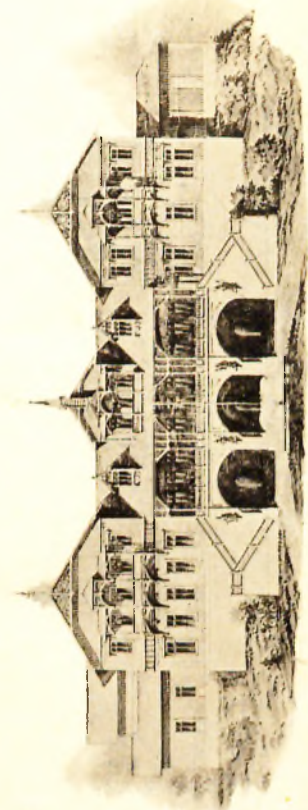
ZAKŁAD
ZDROJOWO - KĄPIELOWY

Solanka
jodo-bromowa
w Galicyi.

RYMANÓW

PORA
kąpielowa
od 20 maja do 20 września.

NAPISAŁ
STANISŁAW ELIASZ RADZIKOWSKI
Dyrektor tegoż Zakładu
1890.



SWORZEC GOSIENNY.

PRZEWODNIK
DLA CHORYCH

udających się do

RYMANOWA

skreślił

STANISŁAW ELIASZ RADZIKOWSKI

dyrektor Zakładu zdrojowo-kąpiel. w Rymanowie.



NAKŁADEM ZAKŁADU.
CZCIONKAMI KAROLA POLLAKA W SANOKU
1890.



54583


Mar. 68-1959

Wydając niniejszy opis Zakładu zdrojo-
wo-kąpielowego w Rymanowie mam na celu
li tylko obznajomienie Szanownej P. T. Pu-
bliczności ze stosunkami tegoż Zakładu.

Niektóre podobne opisy innych Zakładów
zdrojowych starają się zawsze Zakład opisy-
wany przedstawić w jak najkorzystniejszym
świetle i okazać jego wyższość ponad inne
Zakłady, bez względu na to, iż Publiczność
nasza nie dość jeszcze ma zaufania do wód
i Zakładów leczniczych naszych, jak również
i bez względu na to, iż podobne wywyższa-
nie własnej po nad inne wartości odnosi ten
tylko skutek, iż ani opisywanemu Zakładowi
ani też innym w ten sposób poniżonym ko-
rzyści nie przynosi, — a szkodzi tylko ogól-
nej sprawie Zdrojowisk naszych. Publiczność
wyczytując hymny pochwalne o podobnie o-
pisywanem Zdrojowisku, przecenia zwykle
stosunki tegoż, — a przybywszy do niego
doznaje po większej części rozczarowania, —

a t \acute{e} m sam \acute{e} m i braku zaufania do swojskich zdrojowisk, w przewa \acute{z} nie kt \acute{o} rych poratowania zdrowia szukać powinna.

Z tych zatem powod \acute{o} w postanowi \acute{e} m w niniejszym opisie przedstawić Zakład zdrojowo-kapielowy w Rymanowie tak, jak si \acute{e} on dzi \acute{s} przedstawia, bez \acute{z} adnych por \acute{o} wnań, — tak, aby opis ten słu \acute{z} ył niejako za przewodnika dla os \acute{o} b, chcących w tym \acute{z} e Zakładzie szukać czy to powrotu do zdrowia, czy t \acute{e} ż tylko rozrywki letniej i wytchnienia po ca \acute{o} rocznej pracy.



Zakład zdrojowo-kąpielowy w Rymanowie leży w ziemi Sanockiej, w uroczej, podkarpackiej dolinie rzeki Taby, i tejsze dopływu Czarnego Potoku. Od miasta Rymanowa odległym jest o 3 kilometry, — a od stacy kolejowej tegoż nazwiska, — (kolei transwersalnej) o 8 kilometrów, którą to odległość przebywa się bardzo dobrym gościńcem w niecałej godzinie. — Komunikacya Rymanowa przez kolej transwersalną, łącząca go bezpośrednio z Krakowem i Lwowem jest tem samem i z innymi miejscowościami nader ułatwioną. Na stacy kolei czekają przy przyjeździe każdego pociągu wózki i powozy, — kto jednak chce, może sobie zamówić takowe w Dyrekcji Zakładu zdrojowo-kąpielowego.

Zakład Rymanowski nie ma za sobą kilku-wiekowej przeszłości, nie może się poszczycić zapisami historycznymi, iż w tym lub owym wieku ten lub ów wojewoda lub hejtmman wielki koronny napił się wody z jego

zdrojów, — albowiem źródła te odkryte zostały dopiero w roku 1876. Już dawniej uważano, iż w łożysku rzeki Taby znajdują się jakieś źródliska, które szczególnie w latach suchych wybitniej występowały, — tworząc przytem osad okrowaty; — uważano przytem, iż konie i bydło pędzone do pojenia chętnie szło pić wodę w to miejsce rzeki, gdzie owe źródliska się okazywały. Nikt jednak z poprzednich właścicieli Rymanowa nie starał się zbadać przyczyny tego, dopiero w roku 1876. nowy właściciel Rymanowa, Stanisław hr. Potocki przy pomocy chemika technologa p. Tytusa Sławika z Miejsca, zajął się rozpoznaniem i ujęciem tych źródeł. Wymagało to dużo pracy i nakładu, albowiem trzeba było koryto rzeki Taby odwrócić a zarazem nowe jęj łożysko tak zabezpieczyć, aby rzeka przy znanėj kapryśności wód górskich nie wróciła kiedy do swego dawnego koryta.

Źródła Rymanowskie, bogate w cenne składniki mineralne wypływają nadzwyczaj obficie z trzeciorzędowego piaskowca dwunastoma szczelinami. Pokazało się jednak

następnie, że woda wytryskująca z pojedynczych szczelin zawiera skład chemiczny nie pod względem jakości, lecz pod względem ilości, — różny, — wskutek czego delegat komisji balneologicznej, — a wielce około zdrojowisk krajowych zasłużony Dr. Bolesław Lutostański uznał za potrzebne zalecić rozdzielenie tych źródeł na 3 odrębne zdroje, a zdanie to potwierdzili w zupełności: Dr. Rieger, Dr. Cassina i Dr. Wein, którzy przybyli na miejsce z ramienia c. k. Namiestnictwa.

Na podstawie zatem oddzielnych analiz 12 źródeł tych podzielono na 3 grupy, — a każdą z tych grup ujęto osobną kamienną cembrzyną.

Tak powstały 3 źródła Rymanowskie; nazwano je: Celestyna, Klaudja i Tytus. Rozdziału tego dokonał p. Tytus Sławik. Pierwotny rozbiór chemiczny tych źródeł został wykonany w r. 1876. przez p. Tytusa Sławika, — a w roku 1877. przez profesora Dr. Weselskiego w Wiedniu. Rozbiór ten jednak odnosił się do wody mineralnej, ze wszystkich 12 szczelin wypływającej; dopiero, gdy rozdział tych źródeł został skutecznym,

dokładną analizę chemiczną każdego źródła wykonaną w latach 1880. i 1881. Dr. Bronisław Radziszewski, profesor chemii na Uniwersytecie lwowskim, a mianowicie według metody R. Frezeniusza.

Według jego rozbioru skład chemiczny wody źródeł rymanowskich, przedstawia się jak następuje.

Nazwa źródła	CELESTYNA	TYTUS	KLAUDJA
Temperatura	+ 65 C.	+ 85 C.	+ 90 C.
Ciężar gatunkowy	1·00639	1·00647	1·00656
Dwuwęglanu sodowego NaHCO_3	13·1444	13·2735	13·3098
Dwuwęgl. żelazowego $\text{FeH}_2(\text{CO}_3)_2$	0·1709	0·1570	0·1831
Dwuwęgl. manganowego $\text{MnH}_2(\text{CO}_3)_2$	ślady	ślady	ślady
Dwuwęgl. wapniowego $\text{CaH}_2(\text{CO}_3)_2$	6·7602	6·4360	6·5958
Dwuwęgl. strontowego $\text{SrH}_2(\text{CO}_3)_2$	0·2037	0·3138	0·3432
Dwuwęgl. barowego $\text{BaH}_2(\text{CO}_3)_2$	0·0962	0·0428	0·0557
Dwuwęgl. magnezowego $\text{MgH}_2(\text{CO}_3)_2$	1·7509	1·4991	1·4936
Siarkanu sodowego Na_2SO_4	0·0340	ślady	0·0213
Krzemianu sodowego Na_2SiO_3	0·3268	0·3205	0·3123
Boranu sodowego $\text{Na}_2\text{B}_4\text{O}_7$	ślady	ślady	ślady
Chlorku sodowego NaCl	59·5673	60·9840	60·3319
Chlorku litowego LiCl	0·2213	0·3094	0·2776
Chlorku rubidowego RbCl	znacz. ślad	ślady	ślady
Chlorku ceszowego CsCl	znacz. ślad	b. zn. ślad	znacz. ślad
Chlorku potasowego KCl	1·1204	0·8669	0·8559
Bromku potasowego KBr	0·0660	0·0953	0·0657
Jodku potasowego KJ	0·1169	0·1571	0·0788
Ciał organicznych żywicowatych	0·0192	0·0290	0·0303
Bezwodnika węglow. wolnego CO_2	7·3417 czyli 3723·9cm. sześć.	7·9457 czyli 4030·8cm. sześć.	7·2760 czyli 3690·0cm. sześć.
Razem wszystkich składników	90·9399	91·5801	91·2110

Z powyższego rozkładu okazuje się, iż źródła Rymanowskie są szczawami słono-alkalicznymi, jod i brom zawierającymi. Na szczególniejszą uwagę według Dr. Br. Radziszewskiego zasługuje jeszcze i ta okoliczność, że źródła Rymanowskie wytryskując ze skały, zawierają nadzwyczaj małą ilość ciał organicznych, wskutek czego woda z nich, przez kilka lat da się przechowywać bez zmiany jej własności. I to też było jednym z powodów, dla których Sędziowie wystawy trzeciego Zjazdu lekarzy i przyrodników w Krakowie, przyznali zdrojowisku Rymanowskiemu srebrny medal zasługi. —

Z rozbioru chemicznego i racjonalnego ocenienia wypływa, iż wody Rymanowskie działają skutecznie :

- a) w *zołzach* (*scrophulosis*, wskutek działania chlorku, sodu, żelaza i jodu) skóry, — tkanki podskórnej, gruczołów, błony śluzowej, błony okostnej, kości, stawów, zwłaszcza formy gnuśnej i u chorych anemicznych.
- b) w *przewlekłych nieżytach* nosa, gardzieli,

żołądka, kiszek, szczególnie z rozwolnieniem (nie na tle gruźliczem);

- c) w *przekrwieniach przewlekłych* nerek i kielichów nerkowych;
- d) w przewlekłym *zapaleniu śródmaciczném* (*cadometritis*) i *mięszszowem zapaleniu* (*infaretus*), jakotóż w zbroczeniach w miesiączkowaniu;
- e) w wszelkich *zgrubieniach, obrzękach* lub *stwardnieniach* pozapalnych, — jak jajników i t. d.;
- f) w *nerwobolach*, — dniew, porażeniach i krzywicy;
- g) w *hypochondryi* i *hysteryi*, zwłaszcza pochodzącej z przewlekłych cierpień części rodnych;
- h) w *blednicy* i *niedokrewności*, osobliwie u osób, które wód czysto żelazistych nie znoszą;
- i) wreszcie jako środek profilaktyczny przeciw *zotzom*, po ostrych chorobach wysypkowych, zakaźnych, jak ospa, odra, szkarlatyna, z powodu zawartego żelaza, chloru, sodu i kwasu węglowego. —

Przeciwwskazane są źródła Rymanowskie u chorych z nowotworami złośliwej natury,

z wadą serca znaczniejszą, (z powodu wielkiej ilości bezwodnika węglowego, CO_2), — z rozwiniętą gruźlicą, oraz u osób krwistych do kongestyi skłonnych. — Ostrożność zaleca się przy piciu wód Rymanowskich: u ciężarnych, zwłaszcza anemicznych i u takich, które do krwotoków skłonne. — Jak, kiedy i jaki przetwór wody Rymanowskiej używać, o tém pouczy bliżej lekarz ordynujący, a względnie zdrojowy, — od cierpienia bowiem, wieku i t. p. okoliczności zależy poszczególna ordynacja używania wody, i wyrobów z tejże wody, o których poniżej. —

Około tych źródeł zaczął wznosić się Zakład, — postawiono łazienki, zaczęto budować domy mieszkalne, robić chodniki, spacery, i z rokiem każdym Zakład ten wzrasta bezustannie. A ponieważ cyfry najwięcej mówią, przeto podaję tu statystyczny wykaz ilości osób, które w tym Zakładzie używały kuracyi, — jak również ilości wydanych, mineralnych kąpiel:

W roku	b y ł o		przybyło Gości	wydano ką- pieli
	łazienek	wannach		
1881	14	14	160	3022
1882	14	14	454	6110
1883	14	14	462	6309
1884	26	26	477	8698
1885	26	26	527	10431
1886	32	32	651	13122
1887	32	63	805	16543
1888	32	63	959	18345
1889	32	63	1133	21870

Nadmienić tu zarazem muszę, iż w wykazie Gości kąpielowych pomieszczone są tylko te osoby, które dla kuracyi do Zakładu przybyły, — osoby, które przybyły do Zakładu dla zwiedzenia tegoż, — lub dla odwiedzenia znajomych, — lub w jakim innym celu, w wykazach tych nie są pomieszczone. Oczywiście, że i J. C. K. Wysokość Arcyksiążę Albrecht, który był w Zakładzie w maju r. 1889., wraz z całym sztabem, generalicyą i oficerami, — również w wykazie gości pomieszczonym nie jest, a Zakład Rymanowski tak się dostojnym Gościom podobał, iż za-

bawili w nim jeden dzień ponad program dłużej.

Samo położenie Zakładu w dolinie otoczonej górami, pokrytymi lasami szpilkowymi, — suchój, przewiewnej, wpływa bardzo korzystnie na rozwój jego. W tem miejscu muszę zwrócić uwagę na mylnie rozpowszechnione mniemanie, jakoby w naszym klimacie tylko pora lata, t.j. lipiec i sierpień, nadawała się do kuracyi, — tymczasem tak nie jest, — goście kąpielowi, którym stosunki na to pozwalają, z całą pewnością mogą przybyć do Rymanowa już z końcem maja, — bo pora ta jest już ciepłą i do kuracyi odpowiednią; — jak również znowu goście, którym stosunki nie pozwalają wcześniej przybyć jak w sierpniu, niepotrzebnie obawiają się jesieni naszej, i bojąc się września, uciekają jak najprędzej z Zakładów kąpielowych z wielką krzywdą dla swego zdrowia, — albowiem w miesiącach jesiennych panuje tu zwykle stała pogoda.

Nadto w porach tych, t.j. od 20. maja do 1. lipca, i od 20. sierpnia do końca pory kąpielowej, pomieszkania w domach zakłado-

wych są o $\frac{1}{3}$ część tańsze, a i Zarząd Zakładu jest prędzej w możności uwzględnić życzenia gości tak pod względem doboru pomieszczeń, jak i wyboru odpowiedniej godziny do kąpieli, podczas gdy w środkowym sezonie dla nawału gości wiele ich życzeń nieuwzględnionych wskutek niemożności i z przyczyn niezależnych od Zarządu, wyradza bardzo niesłusznie narzekania na Zarząd Zakładu, a co za tém idzie i na Zdrojowisko.

Łazienki do kąpieli mineralnych stoją w niedalekiej odległości od źródeł, — liczą one obecnie 32 gabinety o 63 wannach. W roku bieżącym zostanie wybudowaną część nowych łazienek, — albowiem dotąd stojące okazały się już za szczupłe dla téj ilości osób, która obecnie do Zakładu dla kuracyi przybywa. Kąpiel mineralna dzieli się na 3 klasy, t. j.: kąpiel klasy I, klasy II i klasy III.; woda do wszystkich trzech klas jest jedna i ta sama, — parą ogrzewana, — a różnicę klas stanowi tylko wewnętrzne urządzenie gabinetów łaziennych, — gabinety klasy I i II. mają wanny blaszane, zaś klasy III. drewniane pokostowane. —

Goście kąpielowi nie chcący się kąpać w ogólnych wannach, mogą takowe na swój własny użytek kupić lub też wynająć na czas kuracyi. Czas kąpeli trwa codziennie od godziny 5 rano do 1 w południe, i od 3 po południu do 7 wieczorem; na każdą kąpiel przeznaczoną jest jedna godzina, — a o wybór téj zechcą Goście kąpielowi udawać się do kancelaryi Zarządu Zakładu. — Wszelkie zamawianie godzin przez Gości nie w kancelaryi Zarządu, tylko u dozorczy łazienek jest nie na miejscu i przyczynia się tylko do nieporządków, — albowiem zdarzyć się może, iż jedna i ta sama godzina przez dwie osoby na raz zamówioną byłoby mogła, — a tém samém w jednéj z nich zawsze obudzi się niezadowolenie i rozgoryczenie na Zakład.

Źródła Rymanowskie są tak obfite, iż woda do kąpeli pompowaną jest wprost ze źródeł, — a tylko w czasie największego napływu gości, t. j. w czasie od 10 do 30 lipca, dobiera się część téj wody ze zbiorników na ten cel urządzonych; źródła bez pomocy wody ze zbiorników wystarczają na ilość do 350 kąpeli dziennie. — Bardzo często zale-

cają lekarze do kąpeli użycie domieszki z soli Rymanowskiej lub ługu bromo-jodowego, które to przetwory są wyrabiane w Zakładzie, a również wielka ilość tychże rozchodzi się po kraju. W Zakładzie dostanie także soli do użytku wewnętrznego i mułu na okłady. —

Źródła otwarte są codziennie od godziny 6 do 10 rano i od 3 po południu do 7 wieczorem. — W czasie picia wód muzyka zdrojowa grywa przy Zdrojach po 2 godziny rano i po południu, — w razie słoty na werandzie Dworca Gościnnego (Kurhauzu). Dla Gości mających zalecone picie wody ogrzanej, takowa ogrzewa się zaraz przy zdrojach w osobnych na ten cel urządzonych piecykach. Żentycy dostarczają okoliczni włościanie. —

Oprócz leczenia kąpielami i piciem wód można się leczyć w Zakładzie prądem elektrycznym, mięsieniem, (masage), jakoteż gimnastyką, zwykłą i ortopedyczną. Lekarzem zakładowym jest Dr. Józef Dukiet, Oprócz niego ordynują i inni lekarze. — Od roku 1889 otwartą tu została apteka, jest ona fi-

lią apteki będącej w mieście Rymanowie. Apteka ta zaopatrzoną jest we wszystkie leki, tudzież wody mineralne innych zdrojowisk. Tamże również dostanie Kefiru.

Dla osób nie potrzebujących kąpiele mineralnych, urządzone są kąpiele zimne natryskowe i rzeczne na Czarnym potoku. W tym celu urządzone jest murowany zbiornik w lesie, — a do niego spada strumień wody z wysokości kilkumetrowej z potoku, który w tém miejscu zamknięty wysokim murem tworzy staw; zwierciadło wody tego stawu wystawioném jest przez dzień cały na działanie promieni słonecznych. W kąpiele rzecznej godziny ranne do 9. i po południu od 4. przeznaczone są dla mężczyzn, zaś od 9. rano do 4. po południu dla pań.

Restauracyj jest dwie, — jedna główna w Dworcu Gościnnym, druga w domu zwanym „Mleczarnia“, gdzie zarazem dostać można mleka i śmietany, tak słodkiej jak i kwaśnej. Restauracje te, z którymi połączone są kawiarnie, zostają pod bezpośrednim nadzorem lekarza Zakładowego i Zarządu. Ponieważ przytem w każdym z domów są osobne

kuchnie do użytku Gości kąpielowych, przeto osoby nie chcące stolować się w restauracjach, mogą to robić w domu, zwłaszcza, iż Zarząd wybudował pod Zakładem rzeźnię, gdzie bydło na rzeź przeznaczone jest pod kontrolą lekarza zakładowego. Pieczywo roznosi po domach służba piekarza. Masła, jaj, drobiu i t. p. artykułów żywności dostarczają okoliczni włościanie, a w pobliskim miasteczku Rymanowie są co poniedziałek targi, na których można zakupić większe zapasy żywności. Sklep z towarami kolonialnymi jest w Zakładzie, — wyżywienie zatem w Zakładzie Rymanowskim jest pod każdym względem udogodnionem. Za dodanie opału do kuchni płaci się dziennie 20 ct. Używanie kuchenek naftowych, spirytusowych, lub benzinowych, jest ze względu na bezpieczeństwo ogniowe zabronionem, zwłaszcza, iż domy wszystkie budowane są z drzewa.

Domów mieszkalnych porządnie i wygodnie umeblowanych jest obecnie w Zakładzie 10, — nie licząc domów posiadających pomieszkania dla ludności ubogiej tak chrześcijańskiej jak i izraelskiej. O pomieszkania

najlepiej udawać się do Zarządu Zakładu, który utrzymuje zawsze wykaz wolnych pomieszczeń. Tu znów ostrzec muszę Szanownych P. T. Gości, aby w wywiadywaniu się o pomieszkania nie udawali się do woźniców podwód, któremi dostają się do Zakładu, — albowiem objaśnienia ich są zawsze zależne od sympatyj do właścicieli domów, lub od napiwku, jakiego się od nich spodziewają. Zwykle woźnica taki oświadcza gościowi, którego wiezie, iż pomieszczeń w Zakładzie nigdzie już wolnych nie ma, — tylko jeszcze w tym domu, do którego on go zawiezie. — Gość nie wiedząc prawdy, — bierze przedstawione pomieszkanie a potem rozglądawszy się po Zakładzie, — przekonywuje się, iż mógłby dostać pomieszkanie tańsze lub wygodniejsze; dla tego radzę za przyjazdem do Zakładu udawać się o wszelkie informacye do kancelaryi Zarządu. Jeżeli kto przyjedzie w nocy, a nie ma już poprzednio zamówionego pomieszkania, najlepiej zrobi, gdy się każe zawieść do Dworca Gościnnego, gdzie są pokoje hotelowe, — tamże zanocuje, — a na drugi dzień rano zajmie się wyszukiwaniem

sobie odpowiedniego pomieszkania. Dla wygody w poinformowaniu podaję tu wykaz domów wraz z ilością pokoi w tych domach się znajdujących. —

- 1.) Dom Skarbowy, zwany „Paka“; nazwę tę nadali temu domowi goście kąpielowi, już to dla tego, że jest duży, mieści bowiem 24 pokoje mieszkalne, pocztę i telegraf, aptekę i kancelaryę Zarządu, — już też dla tego, iż jako najtańszy, — jest zawsze mieszkańcami zapełniony. Pokoje tamże są w czasie od 20 maja do 20. czerwca i od 20. sierpnia w cenie po 33 i 66 ct. dziennie, zaś w czasie od 20. czerwca do 20. sierpnia po 50 ct. i 1 złr. dziennie — wraz z obsługą.
- 2.) Dom „Dworzec Gościenny“, (Kurhaus) — ma pokoje gościennych i hotelowych razem 11, w cenie od 1 złr. do 2 złr. dziennie, — wraz z obsługą. Do pokoi tych można dostać kompletną pościel w cenie 25 ct. dziennie. —

Do obsługi tych domów należy utrzymywanie czystości i porządku w pokojach, przynoszenie i wynoszenie wody, —

czyszczenie sukien i obóvia, — i śłanie pościeli. — Do wszelkich posyłek na kupno wiktuałów, do restauracyj lub gotowania potraw służba obowiązana nie jest, i nie trzeba jój do tego używać. —

- 3.) Dom „pod Matką Boską“, własność p. Władysława Zontaka ze Lwowa, obejmuje 37 pokoi.
- 4.) Willa „Zofia“, własność Dra. Józefa Dukiety, w tej jest 27 pokoi.
- 5.) Dom „pod Opatrznością“, — własność p. Anny Kurskiej, posiada 19 pokoi.
- 6.) Dom p. Maryi Śliwińskiej o 13 pokojach.
- 7.) Dom Stanisława Smereckiego o 12 pokojach.
- 8.) Dom „pod białym Orłem“, własność p. Szweicerowój ze Lwowa, mieści w sobie 19 pokoi.
- 9.) Dwa domy Jana Preisnera liczą razem 20 pokoi.
- 10.) Dom Tomasza Śliwki posiada 12 pokoi.

Nadto rozpoczęto w tym roku budowę nowego domu o 16 pokojach, który już w tym sezonie do użytku oddany zostanie. Właścicielem tego domu jest p. Białas.

Razem więc posiada Zakład 210 pokoi porządnie i wygodnie umeblowanych.

W roku 1888 rozpoczęto budowę nowój Kaplicy Zakładowej, murowanej, która ma stanąć drogą ofiarności publicznej. W kaplicy tejże, a raczej kościółku, będzie jedna kaplica przeznaczona i urządzona dla obrządku grecko-katolickiego. Tymczasem, nim rozpoczęta budowa ukończoną zostanie, — nabożeństwa odbywają się w tymczasowej kapliczce drewnianej; — codziennie jest kilka Mszy św., — zależy to od ilości księży, bawiących w Zakładzie; — również odprawiają się i Msze św. według grecko-katolickiego obrządku.

W Dworcu Gościnnym jest Sala balowa, 20 metrów długa a 14 szeroka; w której dwa razy tygodniowo, odbywają się zabawy z tańcami. Obok sali jest scena do przedstawień teatralnych i koncertów, których kilka zawsze jest danych przez artystów przybyłych z różnych stron kraju. Dla użytku gości kąpielowych znajduje się w osobnym pokoju Dworca Gościnnego fortepian; chcący korzystać z niego powinni w celu porozumienia się o go-

dziny zgłosić się do kancelaryi Zarządu Zakładu. — Bilet ważny na 1 godzinę kosztuje 25 centów.

Do używania ruchu dużo przyczynia się pobyt w Zakładzie Kolonii wakacyjno-leczniczej, — albowiem do kolonii tej rodziny bawiące w Zakładzie zapisują swe dzieci, — które razem z dziećmi kolonijnymi uczestniczą we wszystkich zabawach i ćwiczeniach gimnastycznych, odbywanych pod nadzorem Zarządu kolonii wakacyjno-leczniczej. Nadto nauczyciele bawiący z kolonją urządzają kursa gimnastyki dla dzieci obojga płci. — a na kursa te rodziny bawiące w Zakładzie również dzieci swe zapisywać mogą. Dotychczas kolonja lecznicza mieściła się w lokalu jednym Zakładowym, do użytku tejże kolonii oddanym, i w kilku pokojach domajętych w domach prywatnych. W bieżącym roku rozpoczęto budowę nowego budynku na pomieszczenie kolonii, który ma stanąć ze składek publicznych, po całym kraju na ten cel zbieranych. — Cel kolonii i pożyteczny i humanitarny zasługuje na poparcie ogółu i wątpić nie można, iż znajdzie takowe u osób, któ-

rym dobro kraju i zdrowie jego przyszłych obywateli leży na sercu.

Do rozrywek i przyjemnego przepędzenia czasu niezaprzeczenie wiele przyczyniają się wycieczki. Do blizkich spacerów w Zakładzie należy przechadzka uroczą, lesistą, dwa kilometry długą doliną, do wioski Wołtuszowej, gdzie na folwarku dostać można mleka słodkiego i kwaśnego, tudzież chleba wiejskiego i masła.

Nad samym Zakładem od strony wschodniej tegoż wznosi się góra „Zamkowa“, na wierzchu téj góry miał się znajdować zamek, sięgający bardzo odległych czasów. — Obecnie widocznymi są tylko wały, które otaczały owo Zameczysko, samo zaś miejsce zarosło drzewami, i zasute gruzem, na którym krzaki porosły. W tym roku Zarząd Zakładu ma przedsiębrać roboty w celu dokładniejszego zbadania stanu rzeczy, — a zarazem zrobionym zostanie wygodny dostęp dla Gości, — którzyby wtedy mieli bliską a przyjemną wycieczkę do ruin zamkowych.

Z góry tejże rozlega się wspaniały widok na miasteczko Rymanów, i okoliczne wioski, — a sięgający nawet okolic Rzeszowa.

W okolicy Zakładu Rymanowskiego jest kilka miejsc dalszych, do których goście kąpielowi chętnie wycieczki urządzać lubią. Pierwsze miejsce pomiędzy temi miejscowościami zajmuje Zakład kąpielowy w Iwoniczu, odległy o półtoręj mili od Zakładu Rymanowskiego. Komunikacyę między tymi dwoma Zakładami stanowi wygodny gościniec, prowadzący przez miasteczko Rymanów, wieś Klimkówkę i wieś Iwonicz. Do Iwonicza z Zakładu Rymanowskiego można także dojść pieszo lasami, które się ciągną pomiędzy tymi dwoma Zakładami, — a w jednej części należącymi do właścicielki Rymanowa, w drugiej do Iwonicza.

W niedalekiej przyszłości droga ta lesista zostanie uporządkowaną i tak urządzoną, — aby goście obydwu tych Zakładów bez przewodnika wzajemnie odwiedzać się mogli. Na wycieczkę do Iwonicza potrzeba zwykle pół dnia. —

Druga wycieczka jest do Krosna, — starożytnego miasteczka, odległego od Zakładu 2 mile. Za czasów polskich miasteczko to doszło do kwitnącego stanu, tak iż miało

nazwę „małego Krakowa“, — dziś podupadło i zubożało, — gdy nie stało i królów, którzy miasteczko to mieli w swej opiece. W Krośnie godnym widzenia jest kościół parafialny z wieloma pamiątkami dawniej a lepszej przeszłości, — tudzież kościół O.O. Franciszkanów z grobami Stanisława i Anny Oświęcimów. W mieście tem również są warsztaty tkackie.

Trzecia wycieczka jest do ruin Zamku Odrzykońskiego, odległych od Zakładu Rymanowskiego o 4 mile, a od Krosna 2 mile. Zwykle goście wycieczkę do Odrzykonii łączą za zwiedzaniem Krosna; na tak połączone zwiedzanie potrzeba całego dnia czasu, zwłaszcza, iż końmi do samych ruin dojechać nie można.

W odległości 2 mil od Zakładu ku zachodowi leży miasteczko Dukla, rodzinne miejsce błogosławionego Jana z Dukli.

Warto też pojechać do sławnej z wybornych płócien Korczyny, gdzie zgłosić się trzeba do Towarzystwa tkackiego, które ma najlepsze wyroby na składzie, — tudzież przyjmuje obstalunki.

W bliskiej okolicy Zakładu jest kilka kopalń nafty, które goście równie chętnie zwiedzają.

Do wszystkich tych miejscowości można wynajmować wózki lub powozy, — a w wynajęciu tychże chętnie Zarząd Zakładu pośredniczy.

Każdy z przybywających gości do Zakładu obowiązany jest zameldować się w kancelaryi Zarządu Zakładu, i uiścić tamże takse zdrojową, która wynosi 2 zlr. od osoby, a 4 zlr. od rodziny, — tudzież takse muzyczną w wysokości 2 zlr. od osoby, 3 zlr. od rodziny. — Od taksy uwolnieni są:

- a) lekarze wraz z ich rodzinami,
- b) wojskowi w czynnej służbie do rangi kapitana,
- c) osoby, które nie bawią w Zakładzie dłużej nad 3 dni,
- d) osoby zaopatrzone świadectwem ubóstwa, przez c. k. Starostwo potwierdzonem, — jednakowoż tylko w czasie od 20. maja do 20. czerwca i od 20. sierpnia
- e) służba gościom towarzysząca.

Wszelkich wskazówek i objaśnień udziela Zarząd w kancelaryi Zakładu, również udziela takowych chętnie pisemnie na listowne zapytania, przyjmuje zamówienia na pomieszczenia, tudzież podwoły do kolei, wysyła na zamówienia wodę Rymanowską i wyroby z tejże, — jak również wreszcie przyjmuje wszelkie zażalenia na służbę zakładową.

Przy téj sposobności zwrócić się muszę do Szanownych P. T. Gości, aby wszelkich informacyi zasięgali tylko w kancelaryi Zakładu, — albowiem objaśnienia udzielane im przez osoby do Zarządu Zakładu nie należące, — nie zawsze przedstawiają im dokładnie istotny stan rzeczy i mogą być oparte na własnej ich w tém korzyści.

Na zakończenie wypada mi podać ceny kąpieli, wody, soli, i t. p.

Cała kąpiel mineralna klasy I. kosztuje 70 centów.

Cała kąpiel mineralna klasy II. kosztuje 50 centów.

Cała kąpiel mineralna klasy III. kosztuje 40 centów.

Kąpiel mineralna dziecinna kosztuje połowę ceny całej kąpiel, zatem 35 ct. klasy I., 25 ct. klasy II. i 20 ct. klasy III.

Za kąpiel nasiadową mineralną płaci się tyle, co za bilet do kąpiel dziecinnęj.

Za wypożyczenie wanny drewnianej na czas kuracyi płaci się 2 złr. — Wanna drewniana nowa, kupiona na własność kosztuje 3 złr.

Bilet do kąpiel zimnej, rzecznej lub natryskowej kosztuje 10 ct.

Jedna butelka wody Rymanowskiej z któregokolwiek źródła kosztuje 20 ct. Wodę wysyła się w paczkach po 20, 30, 40 i 50 butelek.

1 kilogram soli jodo-bromowej do użytku zewnętrznego kosztuje 1 złr. 50 ct. — Rozsyła się ją w każdej dowolnej ilości od 1 kilgr. 1 butelka ($\frac{3}{4}$ litra) ługu bromo-jodowego kosztuje 60 ct. — 1 słoik soli jodowej do użytku zewnętrznego kosztuje 50 ct. — 1 kilogram mułu na okłady kosztuje 16 ct.

Za opakowanie przy rozsyłce liczy się tylko własne koszta.

Wyroby powyższe z wody rymanowskiej mają na składzie:

W Krakowie: Apteka K. Wiszniewskiego,
ulica Florjańska, — Skład wód mineralnych
K. Wentzla, Rynek główny.

We Lwowie: Apteka J. Wewiórskiego ul.
Halicka.

W Przemyśle: Apteka Z. Kalickiego.

W Kopeczynie: Apteka Redera.

W Szczawnicy: Żentyczarnia E. Szameita.

Taksa wózków i powozów:

Z dworca kolei do Zakładu lub odwrotnie
płaci się:

za powóz całokryty	3 zhr. w. a.
za powóz półkryty	2 „ 50 ct.
za wózek na resorach	2 „ —
za wózek zwyczajny	1 „ 50 ct.
omnibusem od osoby	— 60 „
za wóz pod rzeczy	1 „ —

Z zakładu kąpielowego do Iwonicza:

za powóz całokryty	4 zhr. —
za powóz półkryty	3 „ —
za wózek na resorach	2 „ 50 ct.
za wózek zwyczajny	2 „ —

Za przetrzymanie koni po godzinie 10. wieczór należy dopłacić 1 zhr. w. a.

Z zakładu kąpielowego do miasta lub na spacer gościńcem, tylko na godziny, a mianowicie za 1 godzinę powozem całokrytym 1 zhr. 20 ct. — półkrytym 1 zhr., wózkiem 80 ct., — omnibusem od osoby 30 ct. — Mniej jak na godzinę ekwipażu wynajmować nie można.





BIBLIOTEKA
AKADEMII MEDYCZNEJ
W LUBLINIE

54583

CZCIONKAMI KAROLA POLLAKA W SANOKU.