



Ogród zimowy.

SANATORYUM ZIMOWE

• I ZAKŁAD KĄPIELI SIARCZANYCH •

OTWARTY PRZEZ CAŁY ROK

SWOSZOWICE

POD KRAKOWEM

*„Cudze chwalicie, swego nie znacie,
Sami nie wiecie, co posiadacie.“*

54623

Objąwszy od dwóch lat w posiadanie znane od XVI wieku a co do swojej skuteczności **p i e r w s z o r z ę d n e** wody siarczane w Swozowicach i włożywszy ile tylko się dało pracy i kosztów, aby rozwojowi Zakładu kąpielowego jak najlepszą zapewnić przyszłość — odpowiednio do poparcia życzliwego ogółu, a wbrew obojętności jednostek, szukających pomocy w niemieckich i węgierskich wodach, stojących o wiele niżej co do składników i siły, postanowiłem między innymi usłuchać rady ludzi fachowych, zaprowadzając w Zakładzie tego rodzaju urządzenia, któreby uprzyściplniły chorym możliwość korzystania przez rok cały ze skutecznej kuracji. Odezwy, wydane do publiczności i do lekarzy przed sezonem letnim, zaznaczały też wyraźnie, że tak zwane **S a n a t o r y u m z i m o w e** centralnie ogrzane oddanem będzie do użytku chorych przez rok cały. Stojąc obecnie u przełomu między tak zwanym drugim sezonem, a sezonem zimowym, uważam za obowiązek przypomnieć to zimowe Sanatorium chętniej pamięci lekarzy i życzliwym względom społeczeństwa, a to tem bardziej, iż mimo przeróżnych walk i trudności, przecież frekwencja w ostatnim sezonie i ilość wyleczonych chorób tak znacznie się wzmogły, że nie można wątpić o powolnym może lecz *de facto* istniejącym postępie. Rękojmię tego postępu są obok skuteczności samych wód nowo zaprowadzone urządzenia lecznicze oraz starania obecnego lekarza zdrojowego, aby skombinować z balneoterapią wszelkie nowsze metody postępowej terapii; przedewszystkiem jednak główną rękojmią jest krytyczne, bezstronne a trzeźwe poparcie ze strony ludzi fachowych. — O dalsze szczere poparcie uprasza też gorąco Zarząd, puszczając w ruch niniejsze sprawozdanie, skreślone przez lekarza zdrojowego.

Dr. Wiktor Włyński

właściciel zakładu.

54623-1952



Sprawozdanie

z dotychczasowego rozwoju Swoszowic

a w szczególności

z ruchu w sezonie 1901 r.

podał **Dr. Józef Zanietowski**, lekarz zdrojowy.

Wstęp.

Opisy i prospekta zagranicznych zdrojowisk zaezy-nają się częstokroć od ludowych baśni lub allegorycznych legend, odnoszących się do cudownej działalności wody na schorzałe pokolenia zamierzełej przeszłości; winiety, ozdabiające takie opisy przedstawiają nieraz bezsilnych biedaków, idących po napiciu się cudownej wody, z męstwem w ogień bitwy, lub zgrzybiałych starców, którym ożywecy zródł wrócił cały czar młodości. My pragniemy rozpocząć niniejszy opis od innego czaru, a mianowicie od tego czaru, który rzucąc winno wszystko **co swojskie, co własne**, co może nie zawsze dość gorąco popierane lub dość trzeźwo krytykowane, a niektórym czasem wcale nieznane, a więc i nie mogące być należycie ocenione.

Oby historyczny rzut oka na to, co było przed laty, i na to, co mimo trudności i walk wydobyło się na wierzch ze znojem i mazołem, zachęcił ogół, niechętnych nawrócić, a wszystkim przypomniał obowiązek popierania wszystkiego, co swojskie. Jeżeli jeszcze w r. 1858 wśród smutnego obrazu zaniedbania, śp. Dietl wołał z zapalem, aby »Swoszowice stały się zdrojowiskiem najbardziej odwiedzanem w kraju«, to cóż dzisiaj do tych natchnionych słów dodać wypada? Chyba chęci i dobrych chęci i jeszcze raz dobrych chęci. — Może

niedostatecznego zapachu przyczyną jest po troszę i to, że z wyjątkiem dawniejszych sprawozdań z lat 1887, 1889, 1895 i 1896, literatura nasza nie posiada nowszego ścisłego opisu skutków leczniczych wód Swoszowickich; zresztą chlubna wzmianka, jaką tym wodom poświęca docent Korczyński w swej pięknej Balneoterapii, zapełniającej lukę w literaturze, zachęca właśnie do tego, aby wiarę w lecznicze działanie wód siarczanych, opartą na doświadczeniu z praktyki życia, popierać ciągle nowym szeregiem ścisłych obserwacji. — Oczywiście, że do uwag opartych na doświadczeniu poprzedników, na radzie specjalistów, a wreszcie na skromnym dorobku własnej obserwacji, dodać musimy w ciągu niniejszych wierszy, według ogólnie przyjętego zwyczaju, kilka uwag natury czysto administracyjnej, z tego względu, że tego wymaga praktyczna strona terapii, a zresztą i z tego względu, że balneoterapia musi iść ręką w rękę z klimatoterapią, higieną mieszkań, hydro- i elektroterapią itd. itd. Całokształt tych danych może dopiero stanowić o wartości wskazań leczniczych, cierpiących napełnić otuchą, a tym, którzy niosą pomoc cierpieniu, przypomnieć prośbę o pomoc w pracy i radę wśród starań. Rada życzliwa a chętna, udzielana oczywiście w granicach wskazań leczniczych, stanie się niebawem tym bujnym zasiewem, który, nie wywożony rokrocznie, na obcą glebę, lecz rzucony na ziemię własną, hojnie wyposażoną od przyrody, bogaty a zdrowy plon wyda. Zastrzegamy się jednak z góry, że ze względów na poważne stanowisko bezwzględnej sumienności, nie kierujemy się płaską reklamą lub parcyalną konkurencją, nie liczącymi z etyką lekarską; komu stan zdrowia i stosunki materialne pozwalają szukać obcych bogów, niech czyni wedle woli własnej i rady doświadczonych, na pożytek zdrowia i chluby zdrojowisk, których rozwój każdego z nas obchodzi; kto jednak ma odrobinę dobrej woli, a i potrzebę po temu, niech zaczerpnie u krynicy własnej, u stóp starego podwawelskiego grodu, pomny na słowa nie nasze, lecz owego wielkiego badacza, Dietla, któremu

chyba skargi o parcjalność nikt wytoczyć nie może, a który, według słów poety, »swoje chwałę i znając«, przed laty jeszcze mówił:

»Jeśli którekolwiek z miejsc kąpielowych, to zaiste Swoszowice ku temu są przeznaczone, aby się stały zdrojowiskiem najbardziej odwiedzanem w naszym kraju.«

Historya rozwoju Swoszowic.

Z powodu pięknego położenia, w bliskości Krakowa (5 kilometrów odległ.), wśród starego lasu w tem miejscu znajdującego się, gdzie ostatnie odnogi Beskidów spłaszczając się przechodzą w rozkoszną dolinę Wisły, miała wieś Swoszowice, słynna z bogatej kopalni siarki i swego źródła siarczanego, oddawna zapewnione powodzenie jako miejsce wycieczkowe i uzdrowisko lecznicze.

Każde zdrojowisko z biegiem czasu przechodzi jednak różne lepsze i gorsze koleje. Już w XVI. wieku znane Swoszowickie kąpiele siarczane (czego dowodem pomnikowe dzieło polskiego lekarza Wojciecha Oczka, wydane w Krakowie w r. 1578, pod napisem: »Ciepliee« i wzmianka o nich w dziele Erazma Syxta: »O Ciepliech we Skle pod Lwowem«, wydanem w r. 1617 przez sławnego swego czasu radcę i lekarza miasta Lwowa), przeszły po pierwszym podziale kraju w prywatne posiadanie. Od roku 1807 e. k. skarb państwa stał się właścicielem Swoszowickiej kopalni siarki; przyległą zaś małą wioseczkę ze źródłem mineralnym nabył Feliks R a d w a ũ s k i, ówczesny profesor Uniwersytetu jagiellońskiego, a zbudowawszy tu w r. 1811 dom łaźniowy i gościnny, położył trwałe podwaliny do tutejszego zakładu zdrojowego.

Pomyślny stan zdrojowiska utrzymywał się do r. 1830, w którym to czasie znane powszechnie niesprzyjające okoliczności czasowe i krajowe kleski, tudzież po-

zostanie w tyle poza wzmagającymi się wymogami, jakich sprawiedliwie dopominały się postęp czasu, nauka i wymagania publiczności zdrojowej, wpłynęły na ubytek gości i na zmniejszenie się dochodu, a brak opieki nad tutejszym zakładem spowodował godny pożałowania jego upadek, z którego dźwignęła go i do życia napowrót powołała związana w r. 1859 »Spółka zdrojowisk krajo wych«, nabywszy na własność Swoszowice, a odbudowawszy z gruntu i urządziwszy tu na nowo zakład zdrojowo-kąpielowy.

Po rozwiązaniu się »Spółki zdrojowisk«, Swoszowice wraz z swym zakładem kąpielowym przeszły drogą kupna w r. 1867 na własność Wielm. Edwarda hr. Stadnickiego i spółki, następnie w ręce p. Starzewskich, w ręce p. Silberbacha, wreszcie w ręce dra Włyńskiego, za którego staraniem i wkładem zakład stać się może tem, do czego Opatrzność go powołała, bo mając wszelkie warunki nie tylko zapewnionego bytu, ale racjonalnego rozwoju, przy odpowiednim poparciu może stać się zakładem medycznym, humanitarnym i ekonomicznym!

Za czasów Wielm. hr. Stadnickiego Zakład swoszowicki składał się z następujących budynków:

a) Kształna ośmioboczna gloryeta, stanowiąca nakrycie nad tutejszym źródłem mineralnym, ujętym w kosztowne ciosowe ocembrowanie.

b) Nowy dom łaźniebny z 22 łazienkami, z trzema salami do wypoczynku po kąpeli, zaopatrzony w maszynę parową i pompę, których przeznaczeniem jest dostarczenie wody mineralnej i ogrzewanie tejże na kąpiele.

c) Dom mieszkalny z 35 pokojami, mający po bokach piętrowe pawilony, wreszcie

d) Sala restauracyjna i balowa.

Obecnie do Zakładu Swoszowickiego prócz powyższych wyliczonych budynków zaliczyć należy cały szereg nowo odbudowanych will, jak np. »Oblegorek« ze czterech stron otoczony werandami słonecznymi, »Należówka«, przedstawiona na załączonej kliszy,

»Willa Szwałek« i szereg innych will położonych wśród obszernego parku, poprzecinanego licznymi chodnikami i zaopatrzonego ławkami do spoczynku i pawilonami, ochraniającymi kuracjuszków od deszczu. — Łączna ilość pokoi zaopatrzonych w odpowiednie meble, dochodzi do cyfry 120, a z tych pokoje, znajdujące się w świeżo otwartem »Sanatorjum«, posiadają nadto centralne ogrzewanie, oraz centralnie ogrzewane korytarze, prowadzące prosto z mieszkań do ogrzanych łazienek salonowych, w których woda siarczana bywa ogrzewaną za pomocą pary wodnej dla każdej wanny z osobna, zapomocą najnowszego systemu, nie dozwolającego na utratę chemicznych składników. Opisane powyżej »Sanatorium« otwartem jest przez rok cały i zawiera dla wygody gości ogród zimowy, przedstawiony na jednym z załączonych rysunków; inne klisze, rozrzucone wśród tekstu, przedstawiają stary dom zdrojowy, wraz ze źródłem, halę maszyn i inhalatorium, nowy dom zdrojowy, willę »Należczówkę«, wreszcie pasaż Kopernika w parku z pomnikiem dłuta Korwina Brzostowskiego i widokiem na restauracyę i salę balową.

W miarę różnych ulepszeń i postępowych urządzeń różnie też frekwencya gości zapisała się w kronikach Zakładu. Notatka z roku 1870 podaje, że w r. 1859 bawiło osób 140, a wydano kąpeli 3.597, zaś w dziesięć lat potem osób 977 a kąpeli 13.722; około r. 1890 frekwencya spadła do osób 200, lecz w miarę postępu wzrastać znowu zaczęła coraz bardziej, tak, że w r. 1896 było 7600 kąpeli, a w następnych latach do 8000 kąpeli.

Otwarcie Sanatorium zimowego, oraz ogrzanie łazienek zimowych nowym systemem pozwalają wróżyć, że ta liczba coraz bardziej powiększać się będzie.

Rozbiór chem. wody Swoszowickiej.

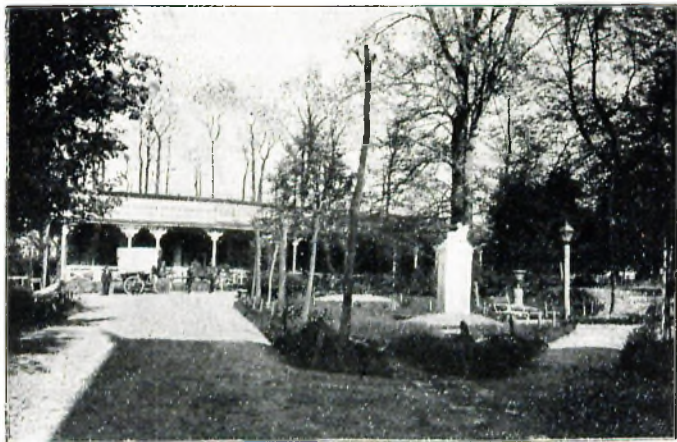
Z pokładów siarkonośnego marglu tryskają w Swoszowicach wśród czarnego osadu siarczku żelaza dwa przezroczyste źródła: źródło główne i źródło Napoleona.



Willa »Nałęczówka«.



Sanatoryum i dom zdrojowy.



Pasaż Kopernika.



Łazienki letnie, źródło i inhalatoryum.

Woda ze źródła głównego, według rozbioru chemicznego, dokonanego przez profesora Olszewskiego, zawiera w 1000 częściach:

Chlorku sodowego	0 00587
Siarkanu sodowego	0 08251
„ litowego	śląd
„ magnowego	0.53583
„ wapniowego	0.95772
Węglanu wapniowego	0 56816
„ żelazowego	0 00746
„ manganowego	śląd
Bezwodnika krzemowego	0.93320
Ciał organicznych i straty	0.10406
Składników stałych	2.29491
Siarkowodoru	0.04523
Bezwodnika węglowego	0.17462

Jeżeli tabelę powyższą porównamy z podaną w Balneoterapii Docenta L. Korczyńskiego tabelą innych zdrojowisk, przekonamy się, że siarkowodoru znajduje się

w Swoszowicach	0.04523
w Mekadyi	0.0257
w Piszczanach	0.01533
w Krzeszowicach	0.0046
w Trenczynie	0.0022

Wprawdzie dawniej wyłączny wpływ leczniczy mylnie przypisywano siarkowodorowi, jednakże dzisiaj nie bez słusznej zasady wartość leczniczą wód siarczanych ocenia się na podstawie ilości składników, których jest najwięcej w Swoszowicach, jak to widocznem jest z powyższej tabeli; mniejszą natomiast przypisuje się wagę tajemniczej odrębności cudownego »ciepła zimnego«.

Przy tej sposobności zaznaczyć wypada, że wykonywany przez podpisanego lekarza zdrojowego rozbiór wody siarczanej w źródle i w fazienkach w sanato-

ryum zapomocą miareczkowego rozezyum jodu wykazał, że przez postępowy system ogrzewania minimalna tylko utraca się ilość skutecznych lotnych chemicznych składników. I tak względna ilość siarkowodoru wynosi na 1000 części:

przy źródle	0·04523
w basenie	0·04523
po przepuszczeniu przez węzownicę	0·04505

Skład chemiczny jest też rzeczywiście okolicznością ważną we wszystkich tych wypadkach chorobowych, gdzie wody siarczanej używamy bądź to do zewnętrznych wcierań, bądź też na wewnątrz z mlekiem lub żółcą, wreszcie w postaci wzięwań według metod szkoły francuskiej. Tam zaś, gdzie leczenie wodą siarczaną ma się opierać raczej na balneoterapeutycznym wpływie wody zimnej lub na potrójnym wpływie termicznym wody ciepłej, działającej kojąco, rozmiękcza-jąco i drogą przekrwienia, lub wreszcie na podniecają-cym wpływie kąpeli gorących, tam wchodzi w grę najnowsze urządzenia termoterapii, któremi w Swoszowicach sztuka lekarska przychodzi w pomoc naturze, bez utraty skutecznych składników, których zresztą tak bogaty jest zasób, że z napełnionego skarba łatwiej szafować się przychodzi.

Wskazania lecznicze.

Według zgodnego zdania balneoterapeutów do chorób leczonych z pomyślnym skutkiem w siarczanych kąpielach Swoszowickich należą:

1. Rozmaite postacie gośceca (reumatyzmu), jakoto: mięśniowy, skórny, powięziowy, okostny i stawowy, zwłaszcza w połączeniu z hydro- i elektroterapią. Choroby serca nie stanowią przeciwwskazania, lecz zmuszają chorego do odpowiednich środków ostrożności.

2. Choroby skóry, zwłaszcza w połączeniu z katarforezą.

3. Krwistość brzucha tudzież sprawy wysiękowe okołomaciczne i okołojajnikowe.

4. Nieżyty gardła, krtani i tchawicy zależne od przekrwienia biernego.

5. Łżejsze postacię żołądów i krzywicę.

6. Następstwa zranień i obrażeń, oraz obrzęki kostninowe.

7. Porażenia i nerwobóle, zwłaszcza w połączeniu z galwanizacją lokalną i kąpielami faradycznymi.

8. Przewlekłe zatrucia metaliczne.

9. Różne odmiany kiły ogólnej.

10. Dna czyli skaza moczanowa.

Z własnego doświadczenia dodać możemy dla zaokrąglenia tego obrazu, że na 208 osób, które pozostawały pod stałą kontrolą lekarską podpisanego podczas ostatniego sezonu letniego, nie licząc gości dojeżdżających, wyleczonymi zostały zupełnie lub znacznych doznały ulg osoby, które podlegały następującym chorobom:

Reumatyzm mięśniowy	w 60 wypadkach	
" stawowy	w 24	"
Newralgia splotu karkowego	w 8	"
" ramieniowego	w 4	"
" kulszowego	w 18	"
Porażenia częściowe	w 4	"
Skaza moczanowa	w 40	"
Zapalenie stawów gonoroiczne	w 8	"
Choroby skóry	w 8	"
Kiła	w 8	"
Obrzęk kostninowy	w 2	"
Polysarcia	w 2	"
Wład rdzenia	w 4	"
Choroba Morvan'a	w 1	"
Syringomyelia t. zw. „reumatyzm głowy“	w 7	"
Paraesth. potatorów	w 6	"
Skrofuloza	w 2	"

W powyższej statystyce mieszczą się osoby obciążone cierpieniami ostreimi lub chronicznymi, a nawet znaczna część takich, które nie znalazłszy pomocy w zagranicznych wodach, z dodatnim skutkiem poddały się ostatecznej kuracji (Nachcur) w Swoszowicach. — Nazwiska i historie chorób przeglądane można w Zakładzie; zresztą od wszelkich statystyk wymowniejszym jest widok szeregu chorych rokrocznie przywożonych do Swoszowic, a wracających na własnych nogach i o własnej sile.

Co do kąpieli i dny zaznaczamy, że według najnowszych zapatrywań przemiana azotowa nie wzmaga się pod wpływem siarkowodoru, lecz natomiast żywotność nerek i skóry podnieconą zostaje wpływami termicznymi i balneoterapeutycznymi. Co zaś do innych chorób z własnego doświadczenia dodać możemy, że w dnie woda siarczana bardzo wybitną okazuje zdolność rozpuszczania złogów soli moczowych, oraz, że widzieliśmy bardzo piękne skutki podobnej terapii w połączeniu z zażywaniem soli litowych lub nader skutecznego preparatu firmy Lanolinowej w Berlinie, zwanego »Sidonalem«. — Wybitne również skutki mojem zdaniem wywierają lokalne okłady mułem w połączeniu z racjonalnymi zabiegami elektroterapeutycznymi w chorobach stawów, oraz kąpiele i tusze elektryczne z wody siarczanej w przewlekłych i rozsianych bólach gośćcowych i newralgicznych. W końcu polecane przez Dietla podniecanie czynności jelit, oraz korzystny wpływ na astmę i polysarcię, na które mi łaskawie zwrócił uwagę Rada Dworu prof. Korczyński, okazały się według moich obserwacji próbnymi całkiem racjonalnymi.

O hydroterapeutycznym znaczeniu kąpeli zimnych, okładów, polewań i masażu natryskowego, o wybitnem działaniu kąpeli letnich, zwłaszcza przy równoczesnem użyciu odpowiednich ilości soli w kąpielach, o wspomnianem powyżej działaniu potrójnem kąpeli ciepłych, nie będziemy tu bliżej wspominać. Są to środki, którymi lekarz umiejętnie szafować winien, kombinując

umiejętnie hydroterapię z klimatoterapią, farmakoterapią, termoterapią i elektroterapią,

Swoszowice posiadają następujące urządzenia zdrojowe i pomocnicze środki lecznicze:

1. Wygodnie urządzony dom łaźnienny z 24 gabinetami i sanatorium z 10 gabinetami o nowym systemie ogrzania.

2. Wziwnia (inhalatoryum).

3. Kąpiele mułowe, borowinowe i piaskowe.

4. Kąpiele i tusze elektryczne z wody siarczanej i słodkiej.

5. Okłady lokalne wodne i mułowe.

6. Gabinet elektroterapeutyczny lekarza zdrojowego z przyrządami do galwanizacji, faradyzacji, kondensacji, masażu i elektromasażu.

Dr. Zanietowski.

Wskazówki i informacje.

Ceny mieszkań, opisanych powyżej wśród tekstu, wahają od 40 ct. do 1 złr. 50 ct. dziennie w letnim sezonie.

Ceny kąpiel wynoszą 75 ct., 85 ct., 95 ct. zależnie od klasy, a w sanatorium 1 złr. 25 ct. Kąpiele mułowe 1 złr. 25 ct., a oczyszczająca 75 ct. Półkąpiele i kąpiele częściowe po 50 ct. Kąpiele piaskowe tygodniowo 4 złr. Kąpiele elektryczne o 1, 2 i 3 korony więcej od zwykłych, wedle zabiegu leczniczego; tusze elektryczne o koronę wyżej.

Restauracja i mleczarnia w miejscu, w locie podług cen krakowskich. Pensjonat w zimie (wraz z kąpielą, mieszkaniem i ogrzaniem 5 złr. dziennie).

Muzyka z akładową grywą w sezonie dwa razy dziennie.

K o m u n i k a c y a z Krakowem w lecie 14 razy koleją, a omnibusem 6 razy według rozkładu jazdy; w zimie tylko koleją.

T a k s a z d r o j o w a wynosi 4 złr. 50 ct. rocznie, od której ubodzy, słudzy i dzieci niżej lat 10 są uwolnieni.

O p u s t y. Zarząd udziela opustu z ceny mieszkań o połowę w Kwietniu, Maju, Wrześniu i Październiku, a nadto w głównym sezonie o pewien procent, zależnie od najmu miesięcznego lub sezonowego. — Z kąpiel przy odbiorze 20 biletów naraz udziela Zarząd 5 ct. opustu od każdej kąpeli, a nadto dla duchowieństwa klasztornego i niższego świeckiego opustu 33%. — Dla ubogich w miesiącu Kwietniu, Maju, Wrześniu i Październiku kąpiele po niżonych cenach, a nawet bezpłatnie.

* * *

W Lutym r. 1901 wydana została przez właściciela Zakładu odezwa do lekarzy polskich z prośbą o popieranie Zakładu kąpielowego w Swoszowicach. W Lipcu tegoż roku jako załącznik do dzienników rozrzuconym został przed sezonem letnim prospekt, zawierający oprócz wskazówek leczniczych i informacyjnych także fotografie najnowszych urządzeń Zakładu. — Obecna książeczka ma za cel położenie nacisku na nadbiegający sezon zimowy, oraz ponowienie prośby o poparcie nie tylko do polskich lekarzy, ale i do polskiego społeczeństwa, w tej nadziei, że obecny właściciel Zakładu odpowiednio poparty i stosujący się chętnie do wszelkich rad i wymagań fachowych, osiągnie cel wytknięty, podniesienia i postawienia swojskiego Zakładu na równi z zakładami zagranicznymi, oraz w przekonaniu, że w takim razie nie spełni się smutna, lecz rzeczywista przestroga poety:

>Cudze chwalicie, swego nie znacie,
Sami nie wiecie, co posiadacie!<

Nakładem Dra Włyńskiego, właściciela Zakładu.
Drukarnia Narodowa w Krakowie.





BIBLIOTEKA
AKADEMII MEDYCZNEJ
W LUBLINIE

54 623

