

2466

Wody Mineralne

Miasta Eger'u

i

Żeleziste Torfowiska

w

Franzensbadzie,

o ile są używane jako środki lekarskie po
za zakładem zdrojowym.



Eger 1883.

Nakładem towarzystwa rozsławiającego wody egersko-
francensbadzkie.

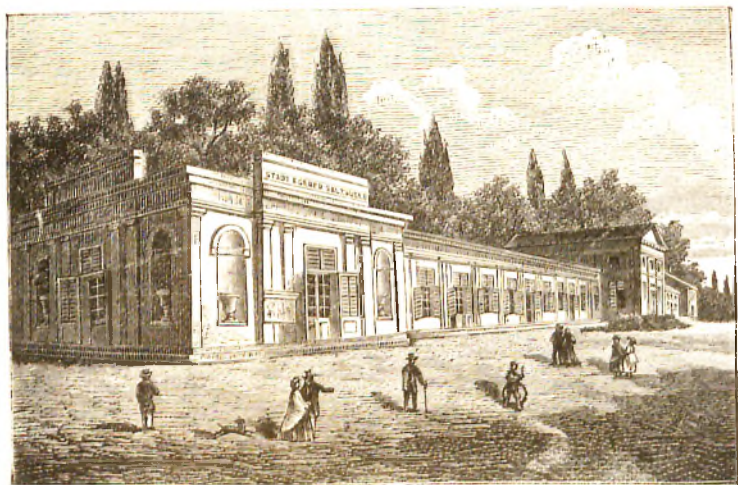
WOLFFENBÜTTEL

1771

Georg Meißner

Georg Meißner

Georg Meißner



Wody Mineralne

Miasta Eger'u

i

Żeleziste Torfowiska

w

Franzensbadzie,

o ile są używane jako środki lekarskie po za
zakładem zdrojowym.

Eger 1883.

Nakładem towarzystwa rozszelającego wody egersko-
francensbadzkie.



54706

194-1952

Franzensbad jako téż większa część Wstęp.
zakładów zdrojowych, których naturalne środki lekarskie na obfitych źródłach mineralnych, torfowiskach i tym podobnie polegają, doznały w ostatnich latach daleko znaczniejszego napływu gości, szukających poratowania swego zdrowia, a liczba ich się jeszcze zawsze zwiększa.

Ten szybki postęp naszego zakładu zdrojowego należy mniej bez wątpienia przypisać panującej obecnie modzie, jak raczej ogromnym postępom nauk lekarskich i z niemi się ściśle łączącej chemii, wskutek czego istota i własności tych drogocennych środków lekarskich są zawsze dokładniej badane, poznawane i umiejętniej zastosowane. Nie mniej przyczynia się do tego znacznie rozszerzona i taniiej urządzona komunikacya*).

Ostatnia więc okoliczność czyni zwie-
dzenie zakładu zdrojowego możliwem i
użytecznem dla takich chorych, którzy czy
to dla nadzwyczajnego cierpienia czy to dla

*) Eger, Franzensbad są połączone pięciu kole-
jami z różnemi krajami.

mniej korzystnych stosunków majątkowych przedtem często bardzo uciążliwej i kosztownej podróży kąpielowej podjąć nie mogli.

Pomimo to pozostaje jeszcze bardzo znaczna liczba cierpiących, którzy niezbędnego używania tak zwanego naturalnego środka lekarskiego na miejscu jego wytryskiwania na powierzchnię ziemi dla najróżnorodniejszych przyczyn odmówić sobie muszą. A chociaż używanie podobnego środka lekarskiego w domu dla różnych, bezustannie otaczających okoliczności (powietrze, klimat, obowiązki stanu, dyeta i. t. d.) kuracyi napojowej lub kąpielowej w samym zakładzie zdrojowym nigdy w zupełności zastąpić nie może, to jest jednakowóż szczególna właściwość niektórych naturalnych środków lekarskich, a przede wszystkim wód mineralnych w Franzensbadzie, tego rodzaju, że większa ich część w najodleglejsze kraje rozsyłana, swą nadzwyczajną siłę, skutkującą na zdrowe i chorobliwe działalności ludzkiego organizmu zatrzymuje i uwydatnia.

W następującem są w krótkości naturalne środki lekarskie w Franzensbadzie tylko do tyle opisane, o ile użyć je można po za zakładem zdrojowym, zarazem ogólne podanie chorób, przeciw którym są wskazane, oraz krótkie skazówki co do użycia owych środków.

Skazówki Ponieważ jednakowóż podług dzisiejszelekarskie go stanowiska nauk lekarskich i ich jedynie

odpowiedniego doświadczenia trzeba nie tylko mieć wzgląd przy leczeniu choroby na jej rozpoznanie, ale także na wiek, konstytucyą, zatrudnienie, skłonności, nawyknięcia i otaczające okoliczności i. t. d. chorego osobnika, dla tego należy używać podobnego naturalnego środka lekarskiego jedynie podług skazówek lekarskich. W przeciwnym bowiem razie może kuracya mały tylko przynieść pożytek lub też wprost szkodliwie na stan chorego wpłynąć, albo można nawet różne objawy występujące podczas albo po kuracyi odbytej, których należy przy odpowiednim rozpoznaniu rzeczy w cierpieniu samem lub zachowaniu się chorego szukać, metodzie leczenia przypisać.

Źródła wód mineralnych w Franzensbadzie

Wła- są bez wyjątku szczawy żelaziste, zawiera-
ności jące siarczan sodu i różnią się od siebie tylko
ogólne. co do stosunku części składowych mine-
ralnych.

Woda źródeł tych okazuje się zupełnie czy-
stą, krystalicznie przezroczystą, mocno i usta-
wicznie się burzącą; temperatura nigdy
się nie zmienia i wynosi przecięciowo
11,5° C. Smak jest przyjemny, orzeźwia-
jący, kwaskowato-szczypiący, wyraźnie sł-
ony; woda źródeł bardziej żelazistych ma
cokolwiek cierpki posmak atramentu.

Części Najgłówniejsze części składowe źródeł
składowe tych mineralnych są, jak się dopiero po-
chemi- wiedziało, siarczan sodu, węglan sodu,
czne. węglan żelazawy i znaczna ilość kwasu
węglowego; reszta składników mineral-
nych jak sól kuchenna jest w podrzędnej,
a pierwiastki ziemi w tak nieznacznej
ilości, że właśnie dla tego te wody mine-
ralne w porównaniu z podobnymi woda-
mi żelazistymi są daleko łatwiej do-
strawienia.

W 1000 częściach albo gramach wody
mineralnej zdrojowej w Franzensbadzie
znajduje się 5‰ części stałych, kwasu
węglowego w wolnym stanie 1200 centi-
metrów sześciennych.

Źródła powyższe skutkują na organizm ludzki ożywiająco, łatwo pobudzająco, miernie rozpuszczająco a pomimo to posilająco. Skutki ogólne.

Użycie środków tych jest przeto zawsze wskazanem, gdzie działalność pewnego organu albo całego układu organów ustała, aby ją ożywić i wzmocnić. albo odżywianie organu polepszyć, aby przez to nadzwyczajną jego pobudzalność usunąć i dostanu normalnego przyprowadzić; naturalnie, jeśli jeszcze nie uleczalne zniszczenie albo przestoczenie odpowiednich tkanek nie nastąpiło. Wskazanie ogólne.

Wzmiankowane więc źródła szczególnie skutkują przy nie wystarczającym lub nie odpowiednim tworzeniu się krwi, ogólnej słabości, długotrwałem zwątlenu naczyń krwionośnych i limfatycznych i błon śluzowych, chorobliwej pobudzalności układu nerwowego lub jego pojedynczych części i długotrwałych wysiękach łagodnego przebiegu w różnych tkankach i jamach ciała ludzkiego.

Przeciwwskazanie dla źródeł lekarskich w Franzensbadzie stanowią jednakowoż: wszelkie choroby gorączkowe, wady sercowe w połączeniu z nadzwyczajną działalnością serca i objawami embolicznymi, rozwijająca się gruźlica, wzmagające się lub rozpadające zwyrodnienie. Przeciwwskazanie.

rakowate, ubezwładnienie po napadach apopleksyjnych i tym podobne.

Porównanie z innymi wodami mineralnymi różnią się źródle leniemi wolkarskie w Franzensbadzie co do natury i dami skutku:

mineralnemi.

1) od zwyczajnych szczaw tem, że zawierają więcej składników stałych, przede wszystkim soli przeczyszczających i związków żelaza; działają przeto już wogólności doraźniej na działanie organów ciała ludzkiego;

2) od właściwej gorzkiej wody przez przymieszki znacznej ilości kwasu węglowego w stanie wolnym i stosunkowo wiele żelaza, dla czego mniej wątlejąco i osłabiająco na organizm wpływają;

3) od innych wód żelezistych, przede wszystkim szczawy żelezistej, zawierającej sól kuchenną, przez bardzo korzystne przymieszki żelaza z przeważnie przeczyszczającymi solami i tylko zupełnie nieznacznymi pierwiastkami ziemi, wskutek czego źródła żeleziste Franzensbadu rzadziej zatwardzenie i nie tak silne i przeciągłe pocenie i wzruszenie wywołują, ale raczej lżejsze są do strawienia;

4) od najbliżej im pokrewnionych wód Karlsbadu i Marienbadu, mianowicie:

a) od wód Karlsbadu przez niską temperaturę, brak związków krzemiano-

wych, większą obfitość istotnie wolnego kwasu węglowego i węglanu żelazawego, przez działanie więc mniej silnie rozpuszczalne i dla tego mniej osłabiające, za to ale więcej ożywiający i pokrzepiający;

- b) od źródeł mineralnych Marienbadu różnią się znów wody mineralne w Franzensbadzie przez znacznie mniejszą ilość składników stałych (mniej więcej 100 : 65), pomiędzy nimi głównie przez nie znaczną ilość soli rozpuszczających w stosunku do zawartości żelaza, przez ściślejsze łączenie się ostatniego ze związkami siarczanu i węglanu wody mineralnej. Źródła więc mineralne Franzensbadu rozpuszczają przeto daleko łagodniej, ułatwiają znacznie przyjęcie żelaza, tworzącego krew. do przemiany materii, z tąd można je też więcej zastosować u osobników słabszej i delikatniejszej konstytucji, a szczególnie w ich przyrządzie trawienia, jak źródła Marienbadu.

Niżej podane wskazania przy używaniu pojedynczych źródeł mineralnych Franzensbadu mogą mieć tylko ogólne znaczenie, gdyż główny charakter wszystkich źródeł mineralnych w Franzensbadzie jest jeden i ten sam, i tylko różnią się co do stosunku przymieszek, przez co staje się możliwym, a czasami nawet koniecznym, aby z względu

na pojedyncze objawy choroby albo indywidualne usposobienie więcej tych źródeł mineralnych w jednym i tym samym czasie albo krótko po sobie używać.

Źródło Franciszka (Franzensquelle)

w przeszłym stuleciu jeszcze „szczawą Schlada“ (Schladaer Säuerling), później też „kwaśnemi wodami Egeru“ (Eger-Sauerbrunnen), albo „wodami Egeru“ (Egerbrunnen) zwane, jest najdawniej znane z wszystkich tutajszych źródeł mineralnych i stanowi najszcześniejszą mieszanicę czterech głównych czynników wszystkich wód mineralnych w Franzensbadzie i jest najłatwiejsze do strawienia ze wszystkich znanych wód żelazistych.

Źródło to wydaje w minucie mniej więcej 15 do 28 litrów wody.

Rozbiór chemiczny. W 1000 częściach albo gramach wody zdrojowej znajduje się: 5,480 części składników stałych, z których 3,187 części siarczanu sodu, 1,200 części soli kuchennej, 0,673 części węglanu żelazawego i 1332,04 centymetrów sześciennych wolnego kwasu węglowego.

Działanie. Jako środek lekarski skuteczniejsza woda ta przede wszystkim tworzenie

się krwi, podnosi jęj plastycznosc, nadaje zwatlonym organom dawną ich żywotność (tonus) i elastycznosc i przyprawdza ich działalnosc do stanu normalnego.

Źródło Franciszka skutkuje przeto:

Wskazania.

1. a) przy niedokrewności (anaemia, oligaemia), pochodzącej z nadzwyczajnych nadwreżeń cielesnych i umysłowych, albo wskutek krwotoków z ran, z nosa, z żołądka i jelit, z organów płciowych; przy ogólnej słabości wskutek chorób wycieńczających, jak tyfus, cholera, biegunka, gorączkowe wyrzuty skórne, dyfterytys, ciężkie przypadki gorączki po położu, długotrwałe ropienie ran, gwałtowna zimnica, i wskutek nadwreżających kuracyi n. p. kuracyi rtęciowej, jodowej, głodowej i tasiemcowej;
- b) przy niewłaściwych domieszkach krwi i ich skutkach; blednicy (chlorosis, hydraemia), skrofulach, rachitis, skorbucie; przy częściej powtarzających się upływach krwi z nosa i dziąseł, przy zbyt skąpem lub zbyt obfitem i nie regularnem czyszczeniu miesięcznem, przy długotrwałych białych upławach (leucorrhoea) z organów płciowych żeńskich z tych samych przyczyn;

2. przy wadach działania pojedynczych organów albo całych układów wskutek zwałtlenia i nie wystarczającego odżywiania ich tkanek, mianowicie:

a) organów trawienia; i tak przy przeciągłym braku łaknienia i niestrawności, przy rozdęciu żołądka albo jelit, (n. p. po nadużyciu ostrych środków przeczyszczających), przy zatwardzeniu albo téż długotrwałem rozwolnieniu, przy niezycie kiszki stolcowej, połączonym z ocięklinami i ponawiającemi się krwotokami z naczyń krwawnicowych, przy obrzmięniach wątroby i śledziony, które nie zdają się posiadać siły wskutek długiego trwania obrzmięcia lub ztwardnienia utkania normalnego pomimo odpowiednich znanych środków lekarskich do przejścia do stanu dawnego normalnego;

b) przyrządów moczowego i płciowego: przy utrudnionem moczeniu, nieudolności zatrzymania moczu (n. p. po operacyach), przy długotrwałym upływie śluzu z przewodu moczowego i krwawem moczeniu, przy powstrzymanym albo niedostatecznym rozwoju płciowym, wadach czyszczenia miesięcznego (amenorrhoe, dysmenorrhoe), przy przeciągłym powiększeniu względnie rozszerzeniu i zmianie położenia pochwy i macicy, białym

upławie, niepłodności i skłonności do poronień, nasieniotoku i nieudolności płciowej mężczyź;

- c) układu nerwowego, mianowicie przy zbyt słabej lub nadmiernej pobudzalności całego układu lub też pojedynczych grup nerwowych; i tak przy dłużej trwającym rozstrojeniu umysłowem, zadumie, histeryi (mancinnica) i hipochondryi, przy śmiechu i płaczu kurczowym, czkawce i odbijaniu się, nerwowem biciu serca, przy wadach wzroku i słuchu wskutek niedokrewności, przy chorobie zwanéj „globulus hystericus“, przy nieczułości, nadczułości i nerwobólach, migrenie i długotrwałem zadrażnieniu rdzeniowem;

3. jako leczenie zdrojowe dopełniające po odbytem poprzednio leczeniu w Karlsbadzie i Marienbadzie, aby przy dalszem działaniu soli rozpuszczających zarazem skuteczniej dodać organizmowi żelaza i w łagodniejszy sposób go ożywić.

Źródło słone, (Salzquelle)

drugie z głównych źródeł w Franzensbadzie, których wody mineralne są wewnętrznie używane, jest bardzo łatwą do strawienia i łagodnie działającą siarczanosodawą szczawą, a w stanie ogrzany najbardziej podobną warom karłowym (Carlsbader Thermen).

Rozbiór chemiczny. Woda źródła słonego zawiera w 1000 częściach albo gramach 4,983 części składników stałych, z których 2,796 części siarczanu sodu, 1,139 części soli kuchennej, 0,675 części węglanu sodu i 0,005 części węglanu żelazawego; prócz tego 877,680 centymetrów sześciennych wolnego kwasu węglowego.

Działanie. Źródło to mineralne dla bardzo drażliwych nawet i słabych natur, dla słabowitych dzieci i kobiet stosowne, działa skutecznie na ludzki organizm jako środek łatwo rozpuszczający, łagodnie pobudzający, chłodzący i uspakajający, pomnażający wydzieliny organów (także pędzący), wspierający przemianę materii i absorbującą.

Doświadczenie téż potwierdza skuteczne działanie źródła słonego:

Wskazania. 1) przy długotrwałych zapaleniach nieżytych błon śluzowych; a więc przy długotrwałym nieżycie:

- a) żołądka i jelit, połączonym z brakiem łaknienia, nadmiernem wywiązywaniem się kwasu, zgagą, odbijaniem się i wzmnożoną drażliwością żołądka, którą się często spostrzega głównie u nerwowych i na blednicę cierpiących dziewcząt i kobiet (jako *cardialgia nervosa*, *hysterica*), przy gojących się albo już zagojonych owrzodzeniach żołądkowych albo po odbytem ostrem zapaleniu wskutek trucizn gryzących; dalej przy nieżytovej żółtaczce, przy stolcu skąnym i skłonności do często i nagle powtarzającego się rozwolnienia;
- b) nosa i ocz (suchy katar), krtani i oskrzeli;
- c) cewki moczowej (długotrwała rzeźączka), pęcherza moczowego (kurcz pęcherzowy) i kielichów nerkowych, pochwy i macicy, zwłaszcza gdy z tem jest większa drażliwość tych organów połączona, tak n. p. gdy zapalenia popołogowe poprzednio miały miejsce, albo po leczeniach miejscowych, wypalaniach odpowiednich błon śluzowych;

2) przy nadmiernem nagromadzeniu kwasu moczowego we krwi (względnie przy jój sekrecyi w moczu) i jój towarzyszu w następstwie t. j. goścu;

3) przy nie wystarczającej czynności organów gruczołowych i długotrwałem ich obrzmieniu, jako to: przy skrofulicznych owrzodzeniach gruczołowych, krótko trwających obrzmieniach śledziony i wątroby po poprzedniej zimnicy albo tyfusie;

4) przy wysiękach łagodnej natury (exsudatum) po odbytem albo długotrwanie pozostającym zapaleniu pojedynczych organów; i tak po między innymi przy nabrzmieniu infiltracyjnem spojówki (infiltratio conjunctivae trachomatoesa), przy wysiękach w opłucnej i otrzewnej, przy wszelkich wysiękach macicy (metritis, para- i perimetritis), przy długotrwałem zapaleniu jajników;

5) jako kuracya dopełniająca po kuracyi karlsbadzkiej w celu utworzenia odpowiedniego przejścia do zimnych źródeł żelazistych.

Źródło na łące (Wiesenquelle),

Rozbiór chemiczny. wydające w minucie 25 do 35 litrów wody, zawiera w 1000 częściach albo gramach wody mineralnej: 6,067 części składników statych, z których 3,337 części siarczanu sodu, 1,212 części soli kuchennej, 1,166 dwuwęglanu sodu, 0,021 węglanu żelaza-

wego i 1002,09 centymetrów sześciennych kwasu węglowego.

Źródło to, łagodna siarczano-sodowo-żelazista szczawa, najbardziej się zbliża co do składu chemicznego do źródła Frańciszka (Franzensquelle) i różni się od ostatniego głównie przez większe bogactwo soli sodowych (siarczan i węglan sodu), a jest bardzo podobne do wody krzyżowej marienbadzkiej (Marienbader Kreuzbrunnen) i w porównaniu uboższe w sole rozpuszczalne a bogatsze w wolny kwas węglowy.

Dla źródła tego zatrzymują znaczenie Wskazania. prawie te same wskazania, jak dla poprzednie opisanego źródła Frańciszka, i przyniosą tam pożytek, gdzie w szczegółowych przypadkach chce się obok skutku źródła Frańciszka osiągnąć podobne działanie, ale więcej rozpuszczające.

Źródło łąkowe (Wiesenquelle) zaleca się przeto jako środek lekarski:

- a) przy ostawicznych i zastarzałych zatwardzeniach u osobników nie zdolnych do w zburzeń;
- b) przy nadpływie krwi i jej się zatkaniu w naczyniach brzusznych (plethora abdominalis, Haemorrhoidae) u osób wogóle niedokrwistych, jakto się często zdarza przy zawczesnem albo nagłem pojawieniu się okresu klimakterycznego;

- c) przy cierpieniach gośćcowych, reumatycznych i skrofulicznych osób niedokrwistych;
- d) u takich samych osób z nadmierną otyłością i ztąd pochodzącą nieudolnością męzką i nieplodnością kobiecą;
- e) aby po kuracyi marienbadzkiej mniej gwałtownie rozpuszczającą kuracyą napojową kontynuować.

Zimny wytrysk (der kalte Sprudel)

Rozbiór chemiczny. Wydaje 50 do 70 litrów wody w minucie i zawiera w 1000 częściach albo gramach 5,785 części składników stałych, pomiędzy nimi 3,500 części siarczanu sodu, 1,107 części soli kuchennej, 0,932 części dwowęglanu sodu, 0,025 części węglanu żelazowego i 1286,50 centymetrów sześciennych kwasu węglowego.

Woda tego źródła ma pod względem składu chemicznego prawie tę samą własność jak woda źródła łąkowego (Wiesensquelle) i różni się od ostatniej przez to, że zawiera znacznie więcej kwasu węglowego i cokolwiek więcej żelaza.

Jako rzecz ważną należy tu nadmienić obfitość wolnego kwasu węglowego i zwią-

zków węglańu a przedewszystkiem czysty stan wspomnianego gazu, który prawie bez wszelkich przymieszek z szybko wytryskującego źródła — (ząd jego nazwa) — się ulatnia.

Z téj przyczyny można wytrysk zimny ze wszystkich wód mineralnych Franzensbadu najstosowniej użyć jako dodatek do wina i podobnych napojów, zasługuje przeto jak najzupełniej na nazwę wody winnej i stanowi zdobrem winem białem austryackiem i cokolwiek cukru nader smaczny napój podobny do wina szampańskiego.

Woda
winna.

Jako środek lekarski ma wytrysk zimny te same wskazania co i źródło łąkowe.

Wskaza-
nie.

Źródło nowe (Neuquelle),

najmłodsze z wszystkich źródeł mineralnych miasta Eger'u w Franzensbadzie, w roku 1849 przez Dr. Köstlera odkryte i podług wskazówki jego pochwycone, wydaje na minutę 30 do 40 litrów wody.

Stosunek ilościowy i jakościowy jego składników mineralnych jest prawie ten sam co i źródła Franciszka, tylko zawartość kwasu węglowego (1662,30 centymetrów sześciennych w 1000 gramach) jest o jedną dziesiątą większa jak w ostatniem.

Działanie. Źródło nowe tak samo można zastosować w użyciu jak i źródła Franciszka.
Wskazanie. działa atoli trochę więcej pobudzalnie i przede wszystkim pomaga (diuretycznie, pędząco) w odpowiednich chorobach organów moczowych (patrz źródło Franciszka).

Ponieważ w kwasie węglowym tej wody mineralnej są przymieszki drobne wodanu siarkowego, wywołuje ostatni bardzo łatwo charakterystyczny zaduch siarczanu, z kąd pochodzi, że się wprawdzie częściej wodę tę pije w zakładzie zdrojowym, ale mniej w butelkach rozsyła.

Źródło Ludwiki (Louisenquelle),

najbardziej ze wszystkich źródeł mineralnych w Franzensbadzie, wydaje 250 aż do przeszło 300 litrów wody na minutę.

Obok znacznej ilości kwasu węglowego zawiera woda tego źródła najwięcej żelaza (0,041 części); mniej łatwe dostawienia nie używa się przy kuracyi jako napój.

Woda źródła Ludwiki służy do ogólnie znanych kąpiei Ludwiki (Louisenbäder), woda zaś nowego źródła do mocno musujących tak zwanych kąpiei Schwarz'a albo

stalowych (Schwarz'sche oder Stahlbäder) zakładu kąpielowego miasta Eger'u w Franzensbadzie.

Sposób używania

źródeł mineralnych franzensbadzkich przy ich wewnętrznem zastosowaniu.

(Kuracja napojowa).

Wody z źródeł lekarskich franzensbadz- Przeciąg
kich wypija się zwykle przez dwa do czterech czasu ka-
rech tygodni i dłużej dziennie z rana na racyi.
czczo dwa do czterech albo nawet sześciu Pora dnia.
dawek (kubków) po 40 do 200 gramów Dawka.
(około 0,07 do 0,25 litra) w ten sposób, że
zawsze pomiędzy dwoma kubkami prze-
chadza się wolnym krokiem około 15 minut,
po ostatnim zaś kubku półgodziny. Częsty
krótki wypoczynek jest podczas przechadzki
dozwolny, a słabszym chorym można go
nawet bardzo zalecić.

Wo wielu przypadkach można mniejsze ilości naszych wód mineralnych także w domu, a wodę tak łatwą do strawienia z źródła słonego, z właszcza zagrzaną, nawet pić w łóżku.

Czasami piję się wody zdrojowe fran-
zensbadzkie nie tylko z rana, ale także
(1—2 kubków) po obiedzie, co najodpowie-

Pora
dnia.

dniej się uskytecznia w późnych godzinach poobiadowych, a więc pomiędzy 4 i 6 godziną i to w ten sam sposób jak i z rana.

Z powodów w istocie daleko rzadszych można prócz tego do picia pojedynczych mniejszych dawek naszych wód — zwłaszcza z źródła Frańciszka — reszty dnia użyć, dzać się to jednakowóż powinno najmniej godzinę przed i po użyciu wszelkich pokarmów, nigdy zaś tuż przed, w czasie i zaraz po jedzeniu, nigdy krótko przed położeniem się spać.

Kolej następną
więcej wód.

Gdy się ma pić wodę z dwóch naszych źródeł mineralnych, to powinna zawsze zagrzana zimną, bardziej rozpuszczająca mniej rozpuszczającą mniej żelaza zawierającą więcej żelazistą, a więcej woda z źródła słonego wodę z źródła Frańciszka i z łąki, woda znów z źródła łąkowego wodę z źródła Frańciczka poprzedzać.

Aby działanie, króregokolwiek w dalszym przebiegu kuracyi napojowej używać się mającego z źródeł żelazistych Franzensbadu (źródło Frańciszka, źródło łąkowe) ułatwić i wzmódz, jest po większej części bardzo pożytecznem, aby w pierwszych dniach kuracyi napojowej przez wodę z źródła słonego, która jest najłatwiejsza do strawienia i prawie żadnego nie zawiera żelaza, działalność organów trawienia cokolwiek pobudzić i do przyjęcia wspomnianych wód mineralnych powoli przyzwy-

czaić, albo téż za pomocą bardziej rozpuszczającego źródła tåkowego albo jakiego mocnego środka przeczyszczającego (gorzka woda) wszelkie możliwe nagromadzenia śluzu i ekskrementów i chwilowe zastoiny krwi w okolicy brzusznej usunąć.

Niektórzy chorzy z drażliwszemi organami trawienia znoszą zagrzaną wodę łatwiej jak zimną ze źródła. W tym celu napelnia się naczynie odpowiednią wodą mineralną, stawia się je nie nakryte w gorącą wodę i dolewa się w ten sposób ogrzanej wody do codopiero w kubek nalanéj wody zdrojowej tak dużo, aż się otrzyma letni napój. Napój ten wypija się natychmiast po odbytem pomieszaniu, aby przynajmniej pewną część kwasu węglowego, który w chwili zagrzania zimnej wody zdrojowej natychmiast się ulatnia, organizmowi przekazać.

Zagrzewanie wody.

Do zagrzewania odpowiada najlepiej źródło słone. Reszty źródeł żelazistych nie należałoby się właściwie wcale ogrzewać, gdyż przy tem przez ulotnienie się kwasu węglowego po większej części zelazo znajdujące się w stanie rozpuszczonym wstałéj formie się wydziela, przez co staje się bardzo trudnem albo nawet nie możliwem do strawienia.

W ten sam sposób jak z zagrzaną wodą Połączeniową mineralną można téż w potrzebie mieszać z mleciną wody mineralnej franzensbadzkiej z kiem lub ciepłem, odgotowanem, nie tłustem mlekiem serwatką.

albo z gorącą serwatką przyrządzić; pierwszego dolewa się szóstą do dziesiątej części, ostatniej czwartą część do połowy kubka do wody zimnej mineralnej.

Dodatek Chce się działanie rozpuszczające pegorzkiej wnego źródła przez dodanie bardziej rozpuszczającej soli, jak soli gorzkiej lub Karlsbadzkiej*) podnieść, to najpierw się ją rozpuszcza (n. p. pełną łyżeczkę do kawy soli karlsbadzkiej w mniej więcej $\frac{1}{10}$ litra gorącej wody słodkiej rozpuścić) i dopiero albo zimną, albo ciepłą do pierwszego lub dwóch pierwszych kubków dodać.

Jeżeli picie wody mineralnej zimnej, zwłaszcza żelezistej z rana na czczo tu i owdzie dolegliwości w trawieniu wywołuje (ciśnienie w żołądku, duszenie, skłonność do wymiotów, rznięcie, nagłe rozwolnienie), to jest w takim razie bardzo pożytecznem, gdy się wypije krótko (10 — 15 minut) przed wypiciem pierwszej szklanki wody mineralnej małą filiżankę aromatycznego naparu

*) Także z franzensbadzkich źródeł mineralnych można osiągnąć przez wyparowanie rozpuszczającą sól zdrojową, któraby była nojstósowniejsza do takich przymieszek. Sól ta pod względem składników i działania soli karlsbadzkiej się prawie równająca, jest bez porównania droższa jak ostatnia, dla tego, że koszta jej tworzenia (ogrzewanie i wyparowanie zimnego źródła) są daleko większe niż soli karlsbadzkiej, gdzie się przy tem naturalnej temperatury wytrysku używa.

(herbaty rumiankowej, miętowej, pomarańczowej, melisowej, lipowej albo też czarnej kawy).

Wpływu szkodliwego na zęby przy picciu Oddzia- wody z źródeł lekarskich Franzensbadu nie lywanie można udowodnić, ani składem jej chemi- na zęby. cznym ani doświadczeniem u ludności tu zamieszkałej, której klasa robocza dla smaku orzeźwiającego wody mineralne prawie przez cały rok w wielkich rozmiarach używa.

Nasze wody lekarskie skutkują przeciwnie bardzo ożywiająco i uzmacniająco na dziąsła i używano je prócz tego często z najlepszym skutkiem przed rozpowszechnieniem kwasu karbolowego, salicylowego i tym podobnych kwasów do czyszczenia i orzeźwiania nie dobrze i powoli gojących się (ropienie) ran.

Zastosowanie zewnętrzne.

Źródła mineralne Franzensbadu są podobne do źródeł w miejscach, o których na początku opisaną natury nie tylko przy wewnętrznym ich użyciu wypróbowano, ale okazały też swą siłą skutkującą przy zewnętrznym ich zastosowaniu.

Ze względu na ich potężny wpływ na Kąpiele. skórę przyrządza się kąpiele zupełne, częściowe i miejscowe w obszernych rozmiarach.

rach — jak się samo przez się rozumie, bierze się kąpieli tylko w zakładzie zdrojowym — używa się jednakowóż wód tych mineralnych także do natryskiwania i wypłukiwania widocznych błon śluzowych.

Woda do W ten sposób rozmiękcza i rozpuszcza zażywania łatwo zimna albo cokolwiek zagrzana woda nia i płuc — źródła słonego nagromadzone wydzieliny kamia błon śluzowych, pobudza łagodnie ich działania i płuc — źródła słonego nagromadzone wydzieliny kamia błon śluzowych, pobudza łagodnie ich działania i skutkuje przeto jako woda do zażywania i wypłukiwania gardła z właszcza przy długotrwałym, nieżycie nosowym i gardłowym.

Kąpiele Źródeł zaś więcej żelazistych: źródła natryskie. Frańciszką, Ludwika i łąkowego można bardzo skutecznie użyć dla ich ściągających i przy tym ożywiających własności do natryskiwań miejscowych (nastrzykiwania) przy długotrwałej „leucorrhoe“, białym upławie i t. d.

Ogólne przepisy kuracyi.

Oprócz zaleceń, które z względu na specyalne cierpienie i indywidualne usposobienie chorego tylko kierujący kuracją lekarz podać może, powinny być następujące krótkie przepisy przy wewnątrzem zastosowaniu wód zdrojowych Franzensbadu ściśle przestrzegane.

Nadużyć wszelkiego rodzaju trzeba się Wysilenia ściśle wystrzegać: i tak wszelkich nadmier-fizyczne. nych wysień cielesnych i umysłowych, ciężkich i długotrwałych prac ręcznych, forsownych marszów i nadwerężującej konnej jazdy, długiego jechania, męczącego polowania, tańczenia, trudnienia się muzyką i niespania nocami, długiego czytania, pisania rochowania, spekulowania i t. d.

Pokarmów i napojów powinien chory Dyeta. tylko miernie używać i jest lepiej dla niego, gdy częściej je i pije niż za dużo naraz

Po wypiciu wody zdrojowej powinna słaba kawa ze zebranem nie zatłustem mlekiem, mleko samo albo słaba czekolada śniadanie stanowić; herbatę mogą tylko przyzwyczajeni pić i to dopiero kilkanaście godzin po wypiciu wody mineralnej n. p. wieczorem.

Obiad i wieczerę powinny stanowić pojedynczo ale dobrze przyrządzone potrawy mięsne i warzywne.

Wieczery, która nie powinna być obfita, nie należy jeść za późno, a nigdy krótko przed położeniem się spać.

Karacya napojowa franzensbadzka nie Potrawy znosi wcale albo przynajmniej bardzo trudno kuracyi wszelkie potrawy tłuste, kwaśne, wywołujące przeciw-
jące nadęcie i ciężkie do strawienia, jako wskazane to: świeże masło, tłuste albo nie warzone

mleko (wszelkie śmietanki), ser, tłuste mięso, i tak pomiędzy innem: tłusta pieczeń wieprzowa albo gęsia, takie same salcesony, tłusta szynka, tłuste na drożdżach albo maśle przyrządzone potrawy i ciasta, gruby chleb, kwaśne mleko, sałaty, ryby w occie gotowane, kwaśny sos, świeży owoc (naturalnie i truskawki), ostre przyprawy, grzyby, na twardo ugotowane jaja, twarde mięso, także jarzyny, potrawy i napoje z lodu i t. d.

Napoje. Za napój powinna powiększłej części służyć dobra woda zwyczajna lub sodowa w mierniej ilości, lekkie czyste dobrze z fermentowane nie za zimne piwo albo takie samo lekkie winno czerwone.

Palenie. Mierne palenie lekkich cygar i tytoni nie jest kuracyi przeciwwskazanem, tylko zaleca się z rana natychmiast po wstaniu albo bez pośrednio po picciu wody z drożdżówką wcale nie palić, tak samo lepiej nie palić przed obiadem.

Spanie. Spanie kilkogodzinne wednie, z wlaszcza po jedzeniu przy położeniu się poziomem bynajmniej dobrego skutku na kuracyę nie wywiera.

Nadużycia płciowe łatwiej szkodzą jak zwykle.

Unikać trzeba dalej silnego zgrzania się albo osłabiającego pocenia się jako też wszelkiego zaziębnienia się.

Czy obok kuracyi wodą mineralną franzensbadzką jeszcze inne środki lekarskie i którego rodzaju mogą i mają być używane, powinien kuracyą kierujący lekarz oznaczyć, naturalnie nie można wybrać środków, które wskutek swych chemicznych własności rozpuszczająco na wody te wpływają.

Co dopiero opisane zastosowanie się Kuracya chorego podczas kuracyi zaleca się zaś nie dopełniająca. tylko dla tego, że owe chemiczne pierwiastki, które się do ciała ludzkiego dostają, połączeń z innymi różnemi substancjami (n. p. tłuszczami) bez szkody dla ciała nie znoszą, ale także dla tego, że podobna metoda leczenia, przez dłuższy czas systematycznie kontynuowana, pewne działalności pojedynczych organów trwale pobudza i pomnaża.

Ponieważ jednakowóż w ten sposób podniesiona działalność owych organów trwa także po ukończeniu kuracyi napojowej, powinien chory, gdy już przestał używać wód mineralnych metodycznie, jeszcze przez dłuższy czas (2—3 tygodni) tak samo się zachować jak i pod czas kuracyi i dopiero potem powoli do zwykłego, zdrowiu atoli nieszkodliwego sposobu życia powrócić.

Przedewszystkiem należy się zachować odpowiednio na wolnem powietrzu i wystrzegać się potraw kuracyi przeciwwskazanych.

Torfowisko mineralne

Franzensbadu jest produktem rozkładów po większej części organizmów roślinnych pod wpływem wody mineralnej, która ich pokłady prześiąka.

Co do składników mineralnych można torfowisko to nazwać torfowiskiem sólnożelezistem.

Własności fizyczne. Torfowisko mineralne wydobywa się za pomocą machin jako brunatnoczarną, tłustą błyszczącą masę w formie wielkich cegieł z pokładu i pozostawie przez kilka miesięcy w nie pokrytych kopcach wpływom atmosferycznym. Przez odbywający się tu proces utlenienia czyli wietrzenia doznaje większa część jego stałych składników bardzo znacznej przemiany i tylko tak z mieniony torf mineralny okazuje się jako znakomity środek lekarski.

Z kopca kładzie się torf mineralny franzensbadzki w młynek do tego przyrządzony i gniecie go się na jednakową masę ziemi, oczyszcza go się z większych resztek korzeni i twardych kawałków ziemi i przekazuje go się do przyrządzania słusznie na całym świecie znanych kąpielii błotnych franzensbadzkich, albo rozsyła się w dalekie okolice. — Podobna masa torfowa Fran-

zensbadu, stanowiąca ciemną, brunatno-siwą, tłustą wilgotną, łatwo zgnieść się dającą i dla jej skłonności nasiąkania wodą dość ciężką ziemię z zaduchem siarczano-żywicznym i z kwaśno-słonawym, ściągającym posmakiem atramentu, jest najbogatsza w składniki mineralne i dla tego też najskuteczniejsza ze wszystkich do tychczas znanych podobnych błot torfowych mineralnych.

Podług Cartellieri'ego znajduje się soli rozpuszczalnych 23,21, siarczanu żelazawego 98,21, kwasów siarczanych 48,21, istot organicznych rozpuszczalnych 58,93, żywicy i wosku 44,64, związków i kwasów ziem 414,28 dwusiarczanu żelaza 28,57, siarczanu żelaza 3,57, rozpuszczalnych organicznych i nieorganicznych istot 275,00 części, więc 223,21 części substancji rozpuszczalnych w 1000 częściach suchej t. j. w mniej więcej trzy razy tak wielkiej masie mokrej torfowej, a więc znajduje się w jednej przeznaczonój dla dorosłego kąpeli błotnej, (zupełnej), do której potrzeba około 100 kilogramów wilgotnej masy torfowej, około 7,5 kilogramów (mniej więcej 13 funtów wiedeńskich) rozpuszczalnych we wodzie mineralnych i tym podobnych substancji organicznych, którato suma znacznie się jeszcze powiększa co do składników mineralnych przez wodę mineralną frazensbadzką, którą się do kąpeli dolewa.

Rozbiór
chemi-
czny.

Działanie Jako środek lekarski w formie kąpieli i okładów działają błota mineralne Franzensbadu pobudzająco i ożywiająco na skórę, pomnażają jej cyrkulacją krwi (zaczzerwienienie) i wytwarzanie ciepła, podnosi jej czynności wciągające i wydzielające i reguluje jej wznieconą lub przytępioną drażliwość. Pośrednio przez wpływ ten na skórę wogóle wpływa środek powyższy dobitnie przeistaczająco na tworzenie się i cyrkulacją wszystkiój krwi i na działalność pojedynczych od skóry zewnętrznej bardziej oddalonych utworów; tak n. p. na błony śluzowe organów piersiowych i brzusznych, na błony surowicze jam ciała i stawów, na działalność przyrządów płciowych i t. d.

Jak się już wspomniało, bierze się do jednej kąpieli błotnej dla dorosłego około 75 do 150 kilogramów mazy torfowój mineralnej i mniej więcej jeden hektoliter wody mineralnej. Z stosunkowo wielkiój ilości i znacznego ciężaru*) obydwóch rzeczy jest widocznem, że kąpiele błotne zupełne (Vollbäder) tylko bardzo rzadko po za zakładem zdrojowym są używane. Z tego więc powodu nie będzie o nich w tem piśmie żadnej wzmianki.

*) 100 kilogramów torfowiska zawiera objętość sześćścianu, którego brzegi 45 centymetrów wynoszą.

Miejscowo jako kąpiel błotna na nogi, Kąpiele ręce, ramiona albo też jako okłady błotne miejscowe używa się mineralnego błota torfowego Franzensbadu w ten czas, gdy ma tylko na pewną część skóry albo na pojedyncze pod nią znajdujące się organy wpływ swój wyżej nadmieniony wywierać, o ile właśnie forma i położenie odpowiednich części ciała miejscowe użycie tego środka dozwalają.

Okłady więc tego rodzaju przynoszą Wskaza-
pożytek osobliwie przy zwałeniu pojedyn-
czych, bladawożółtych albo też sinych czę-
ści skóry z uczuciem przeciągłego zimna,
przy powoli i źle gojących się (atonicznych)
wrzodach skórnych, przy długotrwa-
łych wysiękach w skórze i jej sąsiednich
utworach, jako to: w mięśniach (po zra-
nieniach, stłuczeniach, operacyach, przy in-
faret. chr.), w ścięgnach i pochwach ner-
wowych (martwa kość) przy pojedynczych
i w pojedynczych stawach (chr. gościec
stawowy), przy okostnej albo substancji
kostnej pod powierzchnią znajdujących się
kości (periostitis chron., gummata po po-
przedzającej kuracyi rtęciowej i jodowej) i
przy wszystkich wskutek co dopiero wspo-
mnianych chorób powstałych zboczeniach
poruszeń i odczuwania pojedynczych
części ciała (częściowe skurczenia, nie-
czułości, nadczułości, nerwobóle, chorobie
zwanój Anchylosis); dalej przy wysiękach
z łagodnym przebiegiem w opłucnej i otrze-
wniej (jako też przy para- i perimetritis

chron., oophoritis chron.); przy długotrwałych opuchnięciach gruczołowych, zwłaszcza natury skrofulicznej, nareszcie przy zwiększonej drażliwości żołądka (cardialgia) i reszty otrzewiów (morzyska przewodu żółciowego, kiszek, pęcherzu moczowego i macicy) i przy powstrzymanem, zawczesnem albo z boleściami połączonem czyszczeniu miesięcznem.

Przyrządzenie. Przyrządzenie kąpieli błotnej dzieje się w następujący sposób: dwie piąte zawartości naczynia drewnianego lub glinianego, którego forma i wielkość powinny odpowiadać kształtowi i objętości mającej się kąpać części ciała, napełnia się świeżem, jedną piątą zaś takim błotem torfowem, które w naczyniu także drewnianem lub glinianem krótko przed tem gorącą wodą było oparzone; obydwie te błota ciągle się mieszają i przerabia należyte, dolewając tak dużo gorącej wody albo w potrzebie gorącego roztworu soli błotnej (około 4—5 gramów na 1 Liter wody zwyczajnej, patrz niżej), aż się otrzyma mniej więcej rzadką lub gęstą masę błotną. Temperatura, którą przeznacza lekarz, powinna być w każdym miejscu kąpieli jednakowa.

Okłady błotne. Okłady błotne torfowe przyrządza się w ten sposób, że się świeże błoto (3 do 5 kilogramów), które już samo przez się jest dostatecznie wilgotne, albo się je gorącą zwyczajną wodą tak dalece skrapia, że przy miernem ścisnieniu błota wręcz żadna

większa cząstka nie odpada, w naczyniu podobnem, jak dopiero opisane, do 50—60° Celsjusza ogrzewa i we woreczek się sypie, przez którego grubą tkankę para przechodzić może i którego forma i wielkość odpowiada części ciała, która ma być obłożoną. Okład powinien tak dużo luźnego gorącego błota zawierać, że jednakowo rozportarty stanowi 5 do 10 centymetrów grubą warstwę, mającą pokryć pewną część ciała. Ostudzony tak dalece, że można wierzch ręki nie doznawszy parzącego bólu przez chwilę przycisnąć, kładzie się ostrożnie i powoli okład na odpowiednią część ciała. Okłady błotne pokrywa się tylko, o ile jest potrzebnem, aby sąsiednie okładem nie nakryte części ciała od zaziębnienia, bieliznę zaś i obuwie chorego od niczem nie dających się wywabić plam żelazistych ustrzedz.

Jeżeli jeden i ten sam chory przez kilka lub kilkanaście dni dzień po dniu błota mineralnego jako środka lekarskiego miejscowo używa, to można bez osobliwszego z mniejszenia jego skuteczności mniej więcej połowę błota kąpieli albo okładu z dnia poprzedniego w połączeniu z świeżem błotem i z takim roztworem soli błotnej do przyrządzenia nowój kąpieli lub nowego okładu zużyć.

Zwykle bierze się kąpiele błotne miejscowe temperatury 30—40° C. raz na dzień, używania, albo przed obiadem albo przed położeniem

się spać; okłady błotne raz do dwa razy na dzień nigdy jednakowóż przy napętnionym żołądku, kąpiel miejscowa zaś albo okłady błotne powinny trwać półgodziny aż do godziny.

Po kąpeli błotnej obmywa się kąpaną część ciała letnią wodą bez mydła; po każdym użyciu miejscowem mineralnego błota torfowego Franzensbadu jednakowóż trzeba dla uniknienia łatwo mogącego nastąpić zaziębnienia tę część ciała, która środka owego bezpośrednio doznała, w ciepłym stanie utrzymać, względnie flanelą owinąć.

Sól błotno-żelazista

Franzensbadu otrzymuje się w następujący sposób: błoto mineralne z kopca ługuje się w gorącej wodzie, ług otrzymany się wyporuje, tak że w nim znajdująca się sól w formie kryształów się wydziela.

Sól błotno-żelazista jest koloru żółto-brunatnego i zielonawego i działa jako dodatek do kąpeli miernie drażniąco, pobudzająco i wzmacniająco na skórę.

Głównie dzieci, które, będąc natury skrofulicznej, słabowite i blade, bardzo skłonne są do zaziębnienia, nieżyłtów, rozwolnienia, i tym podobnie, biorą z podziwienia godnym skutkiem zupełne kąpiele błotno-sólne przez kilka (4—6) tygodni, a mianowicie trzy razy tygodniowo z rana albo przed położeniem się spać.

Kąpiele nasiadowe z solą błotną bierze się przy słabości i zwątleniu części plecio-

Wskazania.
miejscowe.

Uwaga. Sól błotno-żelazista Franzensbadu można otrzymać za cenę 70 krajc. monety austriackiej (1 Marka 40 fen) za kilogram albo od producenta: p. Ferd. Khittl w Franzensbadzie, któremu się najpierw udało w obecnej formie jako środek lekarski sól tę utworzyć, albo przez dyrekcją towarzystwa rozsyłającego wody miasta Egeru w Franzensbadzie.

wych albo kiszek (fluor albus, opadnięcie macicy albo кишки odbytowej etc.) albo też często w tym celu, aby po porzedzającej kuracyi napojowej albo kąpielowej wznieconą resorbeyą wysięków brzusznych jeszcze przez dłuższy czas trwale utrzymać. Kąpiele nasiadowe z solą błotną 20—30° C. temperatury bierze się przez kilka miesięcy co drugi wieczór i to przez 15—20 minut.

Kąpiele Do jednej kąpeli zupełnej dla dorosłego
zupełne. potrzeba pół kilogramu do jednego kilo-
(Voll- gramu, dla dziecka 25 do 50 gramów soli
bäder). błotnej, którą trzeba w mniejszem naczy-
niu nie metalowem w gorącej wodzie roz-
puścić i do kąpeli dotać.

Franzensbad 1882.

Dr. August Sommer.

Rozsyłka

wód mineralnych miastu Egeru w Franzensbadzie postępuje jednocześnie z szybkim i zawsze wzrastającym postępem zakładu zdrojowego, wyprzedza nawet jego postęp. Od dłuższego już czasu jest ludność miejscowa przyzwyczajona z interesów handlowych rozsyłki wód mineralnych w pierwszych miesiącach wiosny wnioskować na liczbę gości w czasie nadchodzącej pory kąpielowej.

Już w roku 1878 rozesłano prawie 500,000 flaszek wód mineralnych, 25,000 kilogramów mineralnego błota torfowego i 3000 kilogramów soli błotnej z Franzensbadu w wszelkie części świata.

Woda mineralna rozsyła się w fiaskach, które należy w ciemnym i chłodnym przechowywać miejscu.

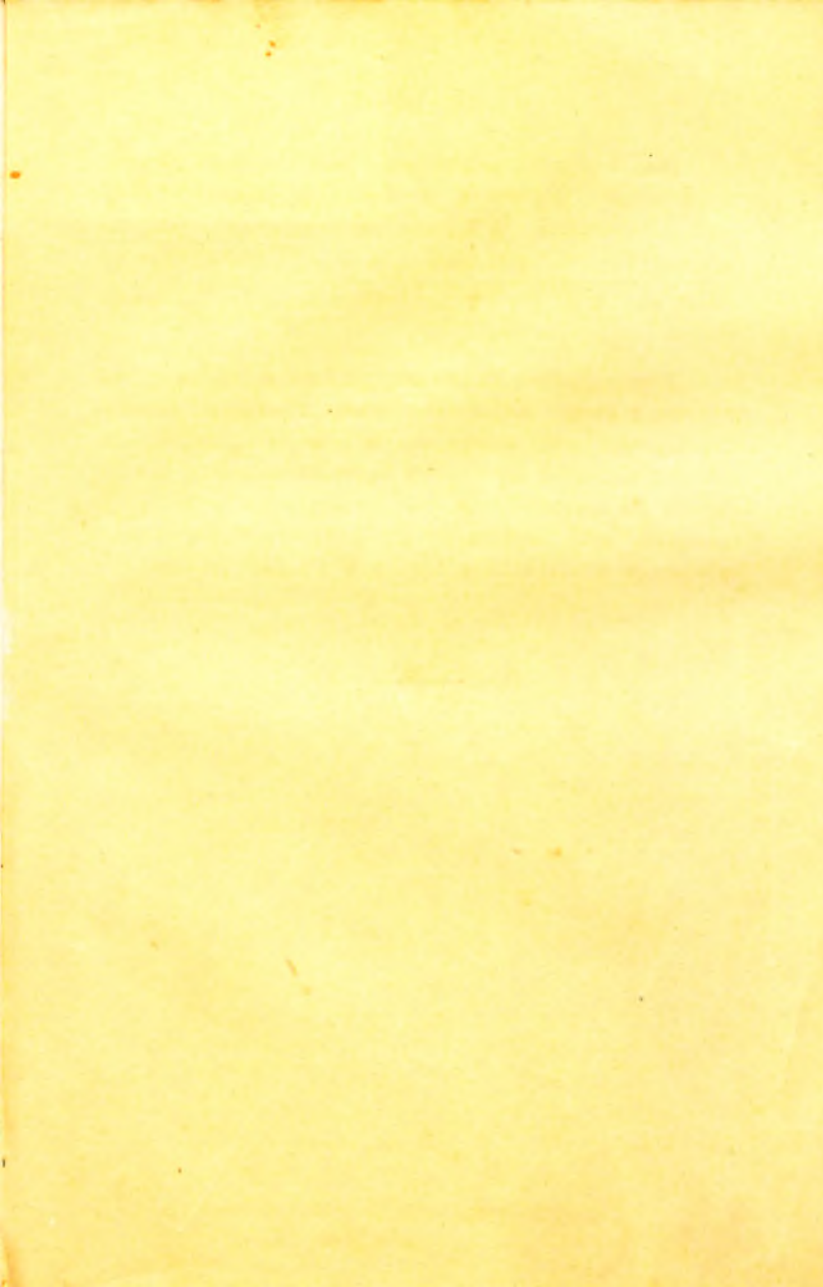
Napełnianie i korkowanie fiasek odbywa się w Franzensbadzie podług najracjonalniejszych zasad naukowych i długoletniego doświadczenia przeszło 100 lat egzystującego handlu rozsyłką się trudniącego, a dążności do prawdziwych pod tym względem ulepszeń nigdy nie ustają.

Towarzystwo zajmujące się rozsyłką wód miasta Egeru w Franzensbadzie doznaje zadowolenia, że przez jego byłego kierownika (p. Augusta Hecht) od dawna wynaleziona i w użyciu będąca maszyna do napełniania i korkowania wód mineralnych zawierających kwas węglowy, po największej części w zakładach zdrojowych jest zaprowadzona.

Nadzwyczajna skuteczność lekarska wód mineralnych miasta Egeru w Franzensbadzie spowodowała jednakże zarazem, że kilkakrotnie usiłowano, podobne wody jlecznice sztucznie utworzyć, ale nigdy nie udało się, tego wybornego naturalnego środka lekarskiego sztucznym zastąpić.

Aby jednakowóż zawsze tylko nie fałszowaną, nie zepsutą i świeżo napełnioną wodę mineralną franzensbadzką otrzymać, zaleca się, w celu jej sprowadzenia, udawać się, albo do kupców upoważnionych od miasta Eger'u do sprzedawania wód mineralnych w wielkich miastach, albo wprost do dyrekeyi towarzystwa rozsyłającego wody miasta Egeru w Franzensbadzie.







BIBLIOTEKA
AKADEMII MEDYCZNEJ
W LUBLINIE

54 706