

411/11-3  
**Wody**

**MINERALNE**

*Naturalne i Sztuczne*

**KARLSBADZKIE, EMBSKIE, MARIENBADZKIE,  
EGIERSKIE, PYRMONTSKIE I SPA.**

*z dzieła Frid. Lud. Kreyzig.*

*w krótkości przetojyt*

**SYLWESTER PLESZKOWSKI**

DOKTOR MEDYCyny, ORDYNUJĄCY W SZPITALU WOJSKOWYM UJAZDOWSKIM  
W WARSZAWIE.

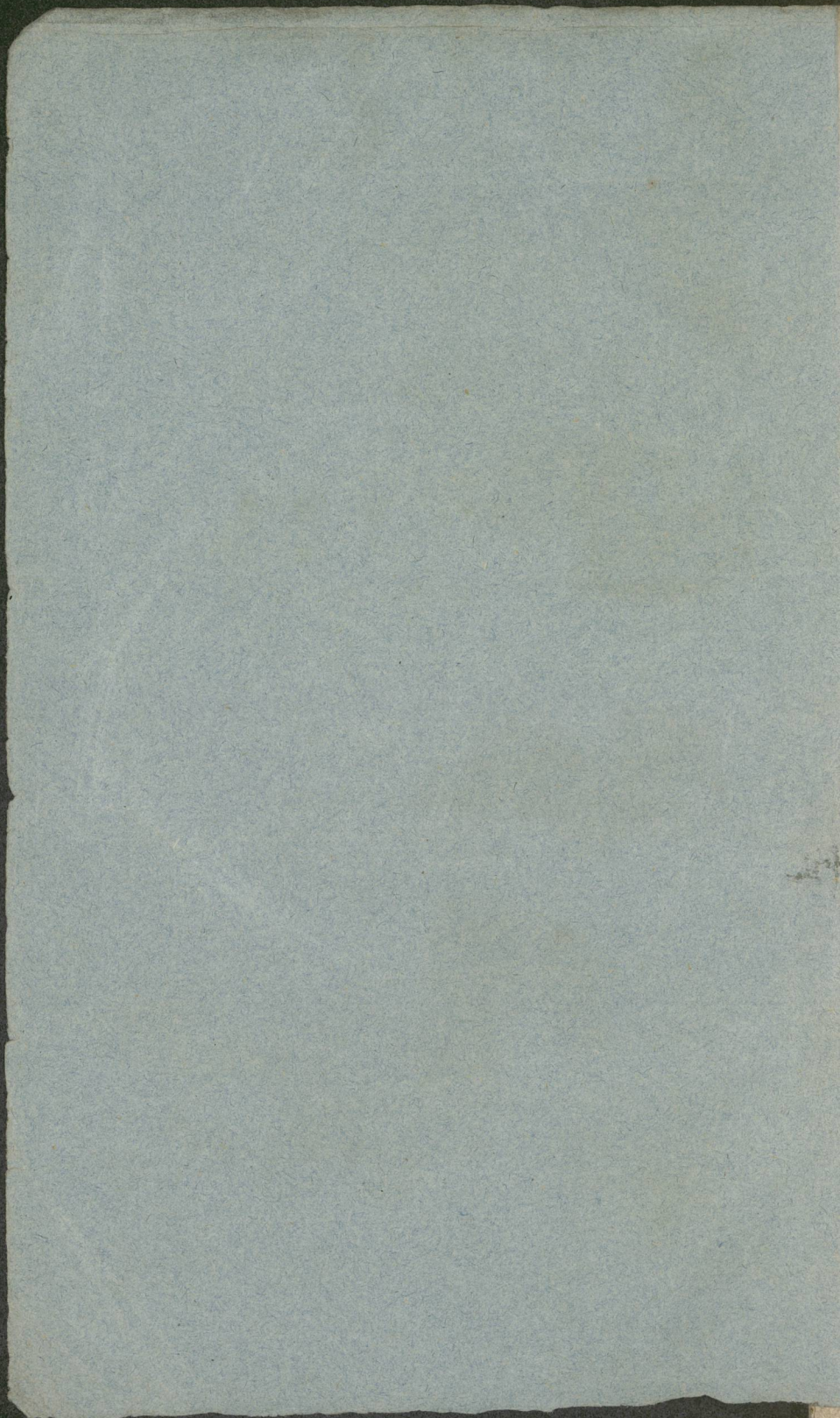
W. I. I.  
K.  
1904:05

**W A R S Z A W A .**

**W Drukarni A. GAŁĘZOWSKIEGO I SPÓŁKI.**

PRZY ULICY ŻABIEY Nro 472.

(1832)



~~322~~

411 / II - 3

**W O D Y**  
**M I N E R A L N E**

*Naturalne i Sztuczne*

*Karlsbadzkie, Embskie, Marienbadzkie,  
Egerskie, Pyrmontskie i Spa.*

Biblioteka Towarz. Lekarsk  
gub. Lubelskiej

8-11-11

WV 68-1452

WV

# Spis Rzeczy.

Biblioteka Towarz. Lekarsk.

I.

Stronica

Wody mineralne, uważać się powinny jako lekarstwa . . . . .	3
Przepisy względem używania wód mineralnych w celu leczenia chorób chronicznych . . . . .	8
O kąpielach w ogólności . . . . .	18

II.

1) <i>Wody Karlsbadzkie</i> . . . . .	26
Działanie i skutki wód Karlsbadzkich . . . . .	27
W jakich chorobach używają się wody Karlsbadzkie . . . . .	32
O wyborze różnicy między rozmaitemi źródłami Karlsbadu i sposobie ich użycia . . . . .	34
O kąpielach Karlsbadzkich . . . . .	39
2) <i>Wody Ebmskie</i> . . . . .	41
Działanie i skutki wód Ebmskich . . . . .	42
W jakich chorobach używają się wody Ebmskie? . . . . .	43
O wyborze i sposobie użycia wód Ebmskich . . . . .	46
O kąpielach Ebmskich . . . . .	47
3) <i>Wody Maryenbadzkie</i> . . . . .	48
Działanie i skutki wód Maryenbadzkich . . . . .	49
Wody Maryenbadzkie uważane pod względem ich porównania z innymi wodami mineralnymi, w jakich chorobach zalecają się? . . . . .	50
O różnicy i wyborze źródeł Maryenbadzkich . . . . .	52
O kąpielach Maryenbadzkich . . . . .	54
4) <i>Wody Egerskie</i> . . . . .	57
O skutkach i działaniu wód mineralnych zimnych żelaznych a w szczególności wód Egerskich . . . . .	58
W jakich chorobach zalecają się wody Egerskie i inne wody mineralne żelazne . . . . .	60
Opisanie prawdziwej słabości pochodzącej bezpośrednio ze krwi . . . . .	61
Opisanie prawdziwej słabości nerwowej . . . . .	65
5) <i>Wody Pymontskie</i> . . . . .	69
W jakich stanach chorobnych woda Pymontska zaleca się . . . . .	71
6) <i>Wody Spa</i> . . . . .	73

1848

Faint, illegible text, possibly bleed-through from the reverse side of the page.

# Wody MINERALNE

*Naturalne i Sztuczne*

KARLSBADZKIE, EMBSKIE, MARIENBADZKIE,  
EGIERSKIE, PYRMONTSKIE I SPA.

*z dzieła Frid. Lud. Kreysig.*

*w krótkości przetłóżył*

**SYLWESTER PLESZKOWSKI**

DOKTOR MEDYCyny, ORDYNUJĄCY W SZPITALU WOJSKOWYM UJAZDOWSKIM  
W WARSZAWIE.

---

W A R S Z A W A .

W Drukarni A. GAŁĘZOWSKIEGO I SPOŁKI.

PRZY ULICY ŻABIĘY Nro 472.

---

1832.



39914

Uniwersytet Medyczny w Lublinie  
nr inw.: XX - 40038



BG 39914

ABC. 68-1952

*Wd*



## I.

Wody mineralne, uważać się po-  
winni jako lekarstwa

---

CHOCIAŻ wielka zaleta wód mineralnych z ich doznany skuteczności w chorobach chronicznych, zależy w wielkiéj części od tego, że chorzy, od domowych zatrudnień i nałogowych spraw oderwani, znajdując przy samych źródłach rozliczne sposoby roztargnienia, mogą, że tak powiem, całkiem oddać się skutkowi wód mineralnych i żyć tylko dla swojego zdrowia; z drugiéj strony, doświadczenie przekonuje, że też wody przewiezione do odległych nawet krain, sprawują jeszcze zbawienne skutki i leczą ciężkie choroby, jeżeli w tym celu wśród przyjaznych okoliczności używają się.

Potrzeba więc uważać je za lekarstwa bardzo korzystne; a lubo, jak się pokazało, że z wód mineralnych w dalekie strony przewiezionych, pierwiastki ich składane mniej więcej ulatują i osiadają w naczyniach, zwłaszcza żelazo; że też wody jeszcze innym sposobem od-

ow

mieniają się i rozkładają; jednakże medycyna stanie się bogatszą w środki leczące, jeżeli sztuczne ich naśladowanie, do wysokiego stopnia doskonałości dojdzie; bo w sztucznych wodach mineralnych, można zapobiedz wszelkiemu rozkładowi.

W krajach posiadających źródła mineralne, których wody szczególnie do picia używają się, znajdują się także zakłady poświęcone zewnętrznemu ich użyciu, w sposobie kąpieli, które, bez zaprzeczenia, stają się częstokroć bardzo skuteczne. Wszelako wewnętrzne ich użycie powinno zawsze mieć pierwszeństwo.

Dla dokładniejszego ocenienia sposobu działania wód mineralnych, można je uważać pod dwojakim widokiem, podług celu, w jakim używają się, to jest: rozróżnić je na wzmacniające (*toniques*) i poprawcze (*correctives*). Do pierwszych szczególnie należą: wody *Spa* i *Pyrmontskie*; do drugich wody *Karlsbadzkie*, *Maryenbadzkie* i *Embs*. Wody *Egierskie* środek między nimi trzymają.

Z téy uwagi wypływa nayogólniejsze wskazanie ich użycia. Wody drugiego rzędu są zalecane w chorobach pochodzących z zepsutéj massy humorów, a których uleczenie wymaga ażeby te humory były odnowione i polepszone przez krytyczne wypróżnienia materyy zepsutych i ustalenie wolnego krążenia humorów które nayeściej źle wyrobione i we własnym ich składzie popsute zatrzymują się w niektó-

rych częściach ciała albo je wylewają do wnętrza organów komórkowatych, nie mogąc dostarczyć im doskonalszego pożywienia, aż póki nie nastąpi polepszenie żywotnego stanu krwi i systematu nerwowego, a tém samém i organów czyli części ciała stałych, których byt i życie od pierwszych zależą.

Wody pierwszego rzędu używają się w chorobach zależących jedynie od prawdziwego osłabienia siły żywotnéj bez chorobnéj odmiany humorów albo organów; choroby takie postrzegają się wówczas, kiedy cierpienia moralne i smutki dotknęły systemat nerwowy, albo kiedy massa krwi jest bardzo zmniejszona przez zbyteczne jéj utraty lub ciężkie choroby.

Ale doświadczenie stwierdziło, że lekarstwa wzmacniające i wody mineralne takiéjże natury, nie mogą być znoszone przez wszystkich chorych, jak się zdaje na pozór, bardzo osłabionych. Częstokroć nerwy tak są czule na każde wrażenie, że żołądek nie może strawić wód mineralnych. Częstokroć także, (co mniey więcéj zdarza się w więkšzéj części przypadków prawdziwéj słabości nerwowéj) ta słabość bywa powikłana z odmianami chorobnemi w składzie humorów, albo organów; takowe zaś odmiany sprzeciwiają się dobroczynnemu działaniu wód mineralnych, albo nie dozwalają inaczéj je używać, jak tylko w małej dozie, albo zmuszają uczynić wybór wód

mniéy czynnych, albo takich co do średnich należą, jak *np.* wody *Egierskie*; albo nakoniec nie można ich używać, jak tylko w połączeniu z innemi środkami przeciwko wyraźnym i materialnym zawadom wymierzonymi. Po części ta podbudzająca własność wód mineralnych wzmacniających przeszkadza ich użyciu, przynajmniej samych jednych, w wielkiéy liczbie przypadków, gdziebyśmy chcieli ich użyć. Wówczas bowiem wszelkie istoty wzmacniające sprawują bicia krwi i jéy nawalne przyływy do różnych organów; skąd powstaje ból głowy, spazmy, rozdęcie brzucha, ściskanie w piersiach, niestrawność, zepsucie stolca, niespokojność, rzucanie się, czucie pełności i ciężaru w całym ciele, a nawet wewnętrzne pęknięcie naczyń krwistych, tém łatwiéy, że czułość nerwowa w tych okolicznościach staje się żywszą, w miarę, jak przeszkody są większemi.

Nie potrzeba zapominać, o tych przypadkach, gdzie słabość nerwowa, nie stanowiąc bynajmniéy istoty choroby, jest tylko pozorną; systemat nerwowy wówczas jest tylko teatrem, na którym choroba najmocniéy objawia się, przybierając na się kształt cierpień nerwowych bez wyraźnego jednakże oburzenia tegoż systemu, jęczącego tylko pod ciężarem choroby, którój właściwą zasadą jest chorobna zmiana humorów lub organów. Nayważniejsza i

naytrudniejsza część sztuki lekarskiéy, zależy na dokładném wybadaniu i oznaczeniu wkażdéy chorobie, jéy prawdziwego siedliska i natury; i czyli systemat nerwowy jest istotnie i pierwiastkowo mocno dotknięty, albo tylko powtórnie, przez współczucie i pozornie.

Nie masz wątpliwości, że choroby biorą częściéy swój początek w niższéy, lub organiczném sferze życia człowieka, niżeli w jego układzie moralnym; po większey części chorobne przyczyny napadają naprzód na żywotne źródło humorów, już wprost, już za pośrednictwem zaburzenia w organach pokarmowych nastalego, które może udzielić się nayszlachetniejszym organom i funkcyom człowieka rozumnego. Wypada więc, że w wielu przypadkach, istota choroby, objawiający się tylko pod postacią nerwową, ma swoje siedlisko w sferze życia niższéy czyli wegetalném i stąd pochodzi obrażenie siły nerwowéy bardzo mocno dotkniętéy w podobném zdarzeniu.

Wszelka choroba zależy istotnie na pewném życia obrażeniu, które może bydź bardzo rozmaitéy natury. Powszechnie zakłada ona swoje siedlisko albo w humorach, albo w nerwach, ale umniejszenie siły żywotnéy, czyli prawdziwa słabość nie jest zawsze jéy zasadą; nayczęściéy ta siła żywotna jest jakby stłumiona przez chorobne odmiany humorów, albo chorobne płody sekrecyi i nutrycyi.

Prawdziwa słabość oznacza się ogólną życia niedoleżnością, albo ograniczoną tylko do jednego organu, albo po całym ciele rozpostartą. Jest ona koniecznym skutkiem podeszłego wieku; ale żadna choroba nie znajduje w niej pierwiastkowej i istotnej swej przyczyny.

*Przepisy względem używania wód mineralnych w celu leczenia chorób chronicznych.*

Leczenie za pomocą wód mineralnych wymaga częstokroć uprzedniego do nich przysposobienia. Wiosna jest w tym celu naydogodniejszą porą roku.

W upartych zatkaniach organów brzuchowych, soki z młodych i świeżych roślin albo ich ekstrakta (*mellagines*) są bardzo pożyteczne, których dwie lub trzy łyżki stołowe chorzy powinni używać z rana przechadzając się w otwartym i świeżym powietrzu. Można także w tym celu inne lekarstwa poprawcze i lekkozwalniające przepisywać; co przez trzy lub sześć tygodnie trwać ma regularnie.

U osób delikatniejszych, serwatka, w ilości jednego lub półtora funta, na czocho przy ruchu ciała, użyta, zbawienne skutki sprawuje. Toż samo rozumieć należy o kąpielach.

Wody *Karlsbadzkie*, *Maryenbadzkie*, *Embskie*, są obdarzone w dość wysokim stopniu

własnością podbudzającą. Osoby do pełności krwi i jéy zaburzeń skłonne, albo których choroba pochodzi jedynie z przeszkodzonego krwi krążenia, doświadczają przy używaniu tych wód nawalnych jéy przypliwów do głowy lub piersi. W celu zapobieżenia smutnym wypadkom, ogólne krwi puszczenie, jest częstokroć w takowych przypadkach wskazane; inaczéy wody nie mogą być przez chorych znoszone. Co szczególnie do wód *Karlsbadzkich* stosuje się.

Przeciąg leczenia się wodami mineralnemi jest przynajmniej jeden miesiąc. W *Niemczech* takowy przeciąg czasu uważa się ogólnie jakby za konieczny do zupełnéy kuracyi.

Prawda, że nie można przepisać naturze stałego kresu w uleczeniu choroby; jednakże czas wyżej oznaczony może uważać się, z jednéy strony jako dostateczny do objawienia wyraźnéy czynności wód mineralnych na organizm ludzki, a z drugiéy, jako nieprzewyższający zdolności żołądka w trawieniu tychże wód. Ale przedmiot ten licznym wyjątkom podlega. Ustalony powyżej przeciąg czasu może być w ogólności dostateczny dla wód wzmacniających i żelaznych. Wody zaś poprawcze, używające się w celu otrzymania całkowitéy odmiany w massie humorów, zmiękczenia gruczołów i trzewów stwardniałych, wyprowadzenia humorów chorobnych wylanych, rozpędzenia

zastarzałych zatamowań krwistych, a zwłaszcza *Karlsbadzkie* (z których najsłynniejszą, oczekujemy tych skutków) wymagają często-kroć, ażeby przez sześć tygodnie, albo dwa miesiące były ciągle używane.

Najlepszy sposób używania wód mineralnych jest następujący: naprzód potrzeba bardzo mało, albo bynajmniej nie jeść kolacy, i wczesnie się udać do spoczynku, ażeby można było bardzo rano obudzić się; przed nadejściem mocnych upałów dziennych, wypić, w ciągu jednéj lub dwóch godzin, dozami umiarkowanemi, przepisaną przez lekarzy ilość wody mineralnéj. Należy pić wodę na otwartém powietrzu, u samychże źródeł przy miernym ciała ruchu, to jest promenadzie. Prawidłó to rzadkim ulega wyjątkom. Dozy, jakie chorey za każdym razem bierze, i całkowita na dzień ilość wód mineralnych, będą stosowne do mocy żołądka w trawieniu tych wód, i do wypróżnień, jakie zamierzamy sprawić.

Zaczyna się od małych doz, to jest od dwóch do trzech uncyy, które można podnieść aż do uncyy sześciu (zwyczajna miara kubków *Egerskich, Pyrmontskich i Karlsbadzkich*). Należy pić nie skwapliwie i przechadzać się po otwartém powietrzu w chwilach przedziałowych; wraca się znowu do źródła dla wzięcia nowego kubka z wodą, jeżeli się czuje, że żołądek znieść ją może; naydogodniejszy przedział



między dwoma kubkami, jest przynajmniej 15 minut.

Co się tyczy wód żelaznych i wzmacniających wystarcza w ogólności 4, 6 i 8 kubków na dzień, a czasem mniej; toż samo rozumie się o wodach *Embskich*; co do wód purgujących, bierze się ich ilość potrzebna dla działania kilku wypróżnień stolcowych. Wody *Maryenbadzkie* purgują zazwyczaj w dozie od sześciu do ośmiu kubków; toż samo dzieje się z wodami *Karlsbadzkiemi*; ale pod tym względem wielkie zachodzą różnice podług różnych indywidualów, stopnia i natury choroby. W ogólności chorzy znoszą wody *Karlsbadzkie* w nierównie większych ilościach, niżeli wody mineralne zimne; tak że żołądek po nich nie cierpi. W *Karlsbadzie* nawet moda chciała czasem, ażeby na dzień aż do 20 kubków wody wypijano; dziesięć atoli kubków stanowi ilość pośrednią dla ludzi dojrzałych. Jeżeli konstypacya, czyli zatwardzenie żołądka, trwa bardzo upornie, lepiej jest użyć wieczorem jedną dozę lekarstwa żołądek zwalniającego, albo do pierwszego kubka zrana dodać jedną albo dwie drachmy soli *Karlsbadzkiej*, niżeli żołądek i całe ciało, bardzo wielką ilością wody obciążać.

Lekki i przedłużony ruch ciała w swobodnym powietrzu jest potrzebny dla ułatwienia zupełnej wód strawności; a to nie tylko w prze-

stankach między dwoma kubkami, ale także przez godzinę po wzięciu kubka ostatniego. Wówczas to dopiero wznieca się apetyt do śniadania, które ma stanowić albo kawa mleczna z białym chlebem, jak się nappowszechniey w *Niemczech* dzieje; albo nie bardzo mocna herbata z mlekiem, albo nakoniec filiżanka czekolady lub bulionu.

Jeżeli leczenie za pomocą wód mineralnych ma być skutkiem uwieńczone, potrzeba, ażeby w całym jego ciągu, chory swojemu tylko zdrowiu oddał się; ażeby jego dyeta i cały rodzaj życia były ku temu celowi zastosowane; ażeby wszelkich nałogów i rozkoszy mogących stać się szkodliwemi zaniechał, ażeby wstrzymał się od wszelkiéy pracy ważnéy i utrudzającéy; ażeby od siebie troski i niespokoyności duszy oddalał; ażeby długo nad pisanem, zwłaszcza zrana, nie siedział; ażeby starał się o miłe roztargnienia i zabawy, przynosząc nadewszystko przyjemne widoki natury przy umiarkowanym ruchu, w otwartém powietrzu, pieszo, na koniu, albo w pojeździe; ażeby nakoniec dbał, ile tylko można, o zawienny na zdrowie wpływ, czystéy i swobodnéy atmosfery.

Wolno jest chorym dzielić się przyjemnemi zabawami jakie w towarzystwie ludzkim znajdują się: ale stół wykwintny i bogaty, tańce latem a zwłaszcza w nocy, i w ogólności no-

cne schadzki są zupełnie ich celowi przeciwne. Wszelkie znaczne rozebranie ciała, może pociągnąć za sobą szkodliwe skutki dla chorego używającego wód mineralnych, a zwłaszcza *Karlsbadzkich*. Tańce w salach napełnionych ludźmi, i atmosfera zgubnemi gazami obarczona, są bez wątpienia jednymi z głównych przeszkód dla utrzymania pomyślnego skutku leczenia się; stają się nawet częstokroć przyczyną powrotnych chorób nieuleczonych, jako to: suchot, organicznych wad serca i innych.

Pilną uwagę zwracać potrzeba na odzienie w czasie leczenia się wodami mineralnemi. Wówczas bowiem zaziębienie staje się szkodliwszém niżeli w innych okolicznościach a chorzy bardziéy są nań narażeni, już to z przyczyny wysokiéy temperatury wód transpiracyi sprzyjających, już to dla tego, że wody zimne do środka użyte łatwo zamieszanie w funkcjach skóry sprawują. Odzienie więc niechay nie będzie bardzo lekkie, a szczególnie w czasie promenady wieczornéy.

Stosowny wybór pokarmów jest naturalnie wielkiéy wagi w leczeniu się wodami mineralnemi, równie jak w każdéy chorobie w ogólności. Dyeta jest jednym z nayistotniejszych warunków do pomyślnéy kuracyi. Lekarze i chorzy powinni byđż przekonani o równie ważnym jéy wpływie i działaniu jak samychże lekarstw; które owszem bez niéy żadnych dobrych skutków nie zrządzą.

Zaczynam naprzód od téy uwagi, że istotna potrzeba pożywienia jest bardzo umiarkowaną dla ciała ludzkiego; i wszyscy prawie ludzie, nawet naywstrzemięźliwsi, przyymują w ogólności więcéy pokarmów, niżeli potrzeba dla utrzymania sił ciała.

Historya lekarza KORNARO, który bardzo małą tylko ilość pokarmów przyymując, dosięgnął wieku naypodeszlejszego, chociaż w młodości licznemi nadużyciami swoje zdrowie znacznie nadwątlil, dostatecznie o tém przekonywa; równie też wiele jest osób, co, pełności ciała i sił, przy bardzo małej ilości pokarmów, nabierają. Widziałem dość często chorych, kachektycznych i zbrzękłych, jakby nalanych, którzy zaczynali chudnąć przy skromnéy i łatwo-trawiącéy się pożywności; ale zarazem rysy zdrowia i otyłość powracały w miarę jak choroba zmniejszała się. Niekiedy postrzegłem że osoby wyniszczone przez ciężkie choroby, odzyskiwały pełność ciała czyli otyłość przy samém nawet używaniu wód *Karlsbadzkich*. Podług mnie, przesądne jest mniemanie, że pokarmy obfite i posilne są potrzebne dla wzmocnienia sił osób chorych; owszem przeciwne prawidło należy ustanowić: to jest: że pokarmy w małej ilości, ale dobre, posilne i łatwo trawiące się, są lepszymi w chorobach chronicznych i w leczeniu się wodami mineralnemi. Natura powinna szczególnie użyć

swoich tworczych sił dla zniszczenia chorobnych odmian wewnętrznych, idąc za popędem, jaki środki lekarskie jéy nadają. Potrzeba, ile można, dopomagać téy dążności, unikając wszelkiego zbytecznego sił natężenia. We wszystkich chorobach należy naybardziéy oszczędzać siły trawienia, a zwłaszcza, kiedy siedlisko choroby w systemacie organów trawiących znajduje się. Trzymając się tego prawidła, wody mineralne staną się skuteczniejszymi, i chory więcéy sił uzyska; bo substancye pokarmowe będą lepiéy wyrobione.

Wielka więc wstrzemiężliwość w jedzeniu jest koniecznie potrzebną w ciągu leczenia się wodami mineralnemi; ale nie sama tylko ilość pokarmów zasługuje tu na uwagę; należy, oprócz tego, uczynić dobry wybór pod względem własności posilnych.

Nayprostsze pokarmy na pierwszeństwo zasługują: jak *np.* bulion i mięso cielęce, wołowe, skopowina, zwierzyna młoda i ptastwo gotowane lub pieczone, ale bez tłustości i przypraw aromatycznych: można tu dołączyć jarzyny świeże, słodkie i młode, jak marchew, młody zielony groch, karczochy, szpinak, kalafior; kompoty z dojrzałych owoców, ze śliwek, jabłek, albo świeżych wisień; nakoniec chleb biały i lekki. Wszelkie istoty tłuste, torty, ciasta, słowem wszystko co jest ciężkiém i trudném do strawienia, jak powiększény części po-

karmy mączne, nawet pudin, powinny być zabronione; albo przynajmniej bardzo wstrzeżliwie ich użyć, jeżeli są lekkie i dobrze wypieczone. Co do ryb; na same tylko lekkie i nie tłuste, jako to: pstrągi i szczupaki, można zezwolić. Mleko może być używane przez chorych, żołądek dobrze je znosi, i dla których w ogólności jest ono pożyteczne, ale uważać się powinno jako pokarm, a nie za prosty napój.

Od dawna przekonano się dostatecznie, że wody mineralne nie zgadzają się z pokarmami kwaśnymi i burzącymi się, z owocami surowymi, z sałatami, potrzeba więc w ogólności od takowych rzeczy wstrzymać się.

Pod względem diety należy jeszcze pamiętać, że wieczorem lepijéj jest wstrzymać się od wszelkiego pokarmu, albo użyć tylko lekkich rzeczy, w małej ilości i wczesnie, ażeby żołądek nazajutrz był zupełnie wolny. Wczesnie też potrzeba do snu zabierać się, ażeby bardzo rano obudziwszy się zaczynać na nowo pić wody mineralne.

Napoje spirytusowe nie są dogodne w chorobach chronicznych, chyba z wielką ostrożnością użyte; a likwory powinny być całkiem zabronione.

Co do wina, bardzo ogólny panuje przesąd, że ono jest napojem ułatwiającym trawienie pokarmów: prawda, że podnosi czynność ner-

wową, i nacyjęścię sily pokrzepia i wzmacnia; ale nie idzie zatęm, ażeby zawsze było zdolne ułatwić trawienie, przeciwnie stawi się jemu na przeszkodzie, sprzyjając tworzeniu się kwasów w żołądku, ile razy nie dostaje soków trawiących, albo te w swoim składzie są chorobnie odmienione.

Po kilkakroć widziałem symptomata gastryczne i hypochondryi, prawie zupełnie znikające, po samém tylko wstrzymaniu się od wina i jeżeli późnię chorzy nigdy doń nie wracają. Wino w każdym razie, jest tylko do stołu przydatkiem, którego wszyscy chorzy nie potrzebują, zwłaszcza niebędący doń przyzwyczajeni; należy je natychmiast usunąć, jeżeli postrzeżemy, że rozgrzewa i przeszkadza trawieniu pokarmów. Można je pozwolić chorym, którzy do niego przywykli, jeżeli jednakże szczególne okoliczności nie wzbraniają jego użycia; ale pozwala się wino słabe i w bardzo umiarkowanę dozie, ażeby chory nie był rozgrzany. Podwyższona działalność krwi jest skutkiem czynności wód mineralnych; i widziałem w *Karlsbadzie*, że obfite użycie wina, może smutne wypadki za sobą pociągnąć. Win rozpalających, więcý niżeli innych obawiać się potrzeba: wszelako można się zgodzić na małą szklankę wina słodkiego i wytrawnego, jak *Malaga* lub *Madera*; albo zwyczajne stołowe niekwaśne.

Można też zezwolić na słabe i lekkie piwo; byleby ono nie było bardzo bliskie chwili burzenia się czyli fermentacyi.

*O kąpielach w ogólności.*

Kąpiele częstokroć łączą się z wewnętrzném użyciem wód mineralnych; jakoż we wszystkich miejscach źródła posiadających, znajdują się także zakłady dla kąpeli mineralnych poświęcone, chociaż te wody służą istotnie do wewnętrznego tylko użycia.

Kąpiele, zwłaszcza z wody ciepłej albo prawie gorącej, stanowią bez wątpienia środek przydatkowy ważny, a częstokroć nieodzowny w czasie leczenia się wodami mineralnemi. Można pojąć, że wody zastosowane do powierzchni skórnéj, nie sprawiają w ciele odmian różniących się od tych, jakie wynikają z wewnętrznego ich użycia; idzie zatem, że współczesne użycie téż saméj wody, w kąpeli i do środka, będzie w ogólności bardzo dogodne. Wypada nawet dość często, że potrzeba ograniczyć się do zewnętrznego tylko użycia wody mineralnéj, albo dla tego, że żołądek jéj nie znosi, albo że po jéj wypiciu, przyplęwy krwi do różnych organów, albo krwotoki powstają. Co dość często w *Eger* i *Pyrmoncie* postrzega się, zwłaszcza jeżeli chorzy uprzednio użyli wód mineralnych ciepłych, jakimi



są *Karlsbadzkie* albo *Embskie*. Toż samo także w *Embs*, u osób bardzo delikatnych zdarza się.

Doświadczenie przekonało w tych różnych krajach, że za pomocą samych kąpeli można działać w ciele odmianę bardzo korzystną; i można powiedzieć, że wszystkie wody wewnątrz używające się, mogą zarówno usłużyć pożytecznie będąc użyte wewnątrz, czyli w postaci kąpeli.

Chociaż kąpiele z wód mineralnych są w ogólności wskazane wspólnie z wewnętrznem tychże wód użyciem; atoli kąpiele takowe, przy picciu wód mineralnych, ulegają wielu warunkom, już z natury organu skór nego, na który kąpiele pierwszą swą czynność wywierają.

Dla lepszego ocenienia pożytku kąpeli z wody mineralnéy, potrzeba dokładnie zastanowić się nad szczególnym sposobem ich działania, jakie z ich temperatury wynika.

I tak: kąpiele zimne uważają się za wzmacniające; i dość często tę własność okazują, jak np. wody morskie. Ale ich skutek wzmacniający staje się zbawienny pod pewnemi tylko warunkami bardzo ograniczonemi; a wody mineralne zimne, mające po większém części temperaturę 10<sup>o</sup> *Réaumur* nie mogą być przydatne dla zimnych kąpeli, które nic dobrego zrządzić nie mogą, wówczas kiedy wielkie zatorówania się (*stases*) w cyrkulacyi humorów w jednéy z trzech ważniejszych próżności na-

szego ciała znajdują się; równie jak we wszystkich przypadkach, gdzie siły żywotne bardzo upadły. Pierwszy skutek zimnych kąpiei zależy, podług wszelkiego do prawdy podobieństwa, od sprzeczności ich temperatury ze stopniem zwyczajnego ciepła, jakie przez ciągłą czynność natury zwierzęcej w naszym ciele utrzymują się. Połykają one nagle wielką część swobodnego ciepła zwierzęcego, sprawując przez to wielkie wrażenie na żywym organizmie, który tém mocniéj bywa bezpośrednio wstrząśnięty, że pewien stopień ciepła atmosferycznego jest istotnym warunkiem w rozwijaniu się i utrzymaniu życia roślinnego i zwierzęcego. Nerwy zaś, zaczynają drętwieć, albo wpadać w stan paralityczny, jeżeli ujęcie zewnętrznego ciepła, jest bardzo gwałtowne. Jeżeli więc pierwsze wrażenie zimnych kąpiei na zmniejszeniu czynności żywotnych zależy; przed ich tedy użyciem potrzeba, ażeby siły w dobrym były stanie; nie można zaś inaczej wytłumaczyć ich skutków zbawiennych jak tylko przez ogólne i powiększone oddziaływanie, po którym znaczniejsze ciepło w całym ciele i nowa zgoda w stanie żywotnym rozmaitych organów następuje.

Jednakże, ważniejszą jest rzeczą poznać skutki kąpiei ciepłych i gorących, dla dokładniejszego zastosowania kąpiei z wód mineralnych. *Przyzwoita temperatura*, jest bez za-

dnę wåtpliwoſci, nayiſtotnieyſzym warunkiem zbawiennych ſkutków kąpieli: naleſzy więc ſtarannie ją oznaczyć.

Kąpiele *ciepłe*, podwyższając w całem ciele czucie ciepła, ſprawują wrażenie przyjemne i odſwieſzające. Kąpiele zaś *gorące*, mocno rozgrzewając, działają na głowę, ſprawują mdłoſci i oſłabienie nerwowe z przedłuſżoným czuciem złego mienia ſię. Stopnie temperatury tych kąpieli nie dają ſię oznaczyć podług termometru; poniewaſż zdolnoſć znoſzenia ciepła bardzo ſię różni u ludzi zdrowych, a tém bardziéy w rozmaitych chorobach. Można tylko w ogólnoſci powiedzieć, że 24<sup>n</sup> aſż do 18<sup>n</sup> Réaumur ſtanowią temperaturę kąpieli ciepłéy; wyższe zaś ſtopnie, do kąpieli gorących naleſzą.

Skutek takowych ſtopniowań temperatury kąpieli na ciało ludzkie, jeſt takſże rozmaity. Kąpiele ciepłe czynią puls cokolwiek powolnieyſzym, zſtawując po ſobie czucie żywoſci, ſwieſzoſci i wesołoſci; kąpiele gorące przeciwnie, czynią puls prędſzym, ſprawują czucie podwyżſzonego ciepła, zſtawując po ſobie znuſzenie i oſłabienie w całym organiſmie.

Kąpiele więc ciepłe ſą bez wåt্পienia bardzo pożyteczne w więkſzéy części chorób chronicznych, czyli to połączonych z oſłabieniem i upadkiem ſił nerwowych, czyli obce pierwiastki przemagają we krwi, z którój teſż pierwiastki mają bydſz wypędzone.

Kąpiele gorące, przeciwnie, stają się łatwo szkodliwymi przez nadpobudzenie, jakie one sprawują. Należy ich używać wówczas tylko, kiedy mocne podbudzenie siły żywotnej może być bez niebezpieczeństwa działane w celu poruszenia chorobnych pierwiastków, jak *np.* składów humorów chorobnych na nerwach, w przypadku wpędzenia podagry, nagłego zniknięcia chorób skórnych, i t. p.

Kąpiele ciepłe w ogólności, sprzyjają ustaleniu się równowagi czynności nerwowej w całym ciele i zgodniejszemu krwi krążeniu; nie osłabiając bynajmniej, przysposabiają raczej siły do wzmocnienia się i ustalają porządek w funkcyjach i czynności rozmaitych systematów i organów.

Do tych ogólnych uwag dodamy niektóre ściągające się szczególnie do kąpeli z wód mineralnych w niniejszém dziełku opisujących się.

Wody żelazne, w których obficie znajduje się gaz kwasu węglowego, stanowią bez przeczenia kąpiele najdzielniejsze. Kąpiele te, brane w ciepłej temperaturze, sprawują najspełniejsze czucie dobrego mienia się i wzmacniają siły bez znużenia. Są więc one często bardzo pożyteczne nietylko w dodatkowych kuracjach, ale nawet mogą używać się w ciągu całego leczenia się, jeżeli chorzy nie mogą znieść wód w napoju. Wody *Egerskie*,

*Pyrmontskie* i *Spa*, na wielkie pochwały pod tym względem zasługują.

Wody *Maryenbadzkie* mało żelaza w sobie zawierają; mają zaś więcéy gazu kwasu węglowego i niektórych soli; kąpiele z nich mniéy są podbudzające, ale bardziéy przyjemne. Często w *Maryenbadzie* używają się kąpiele zgazów, i szlamowate, o których późniéy będzie mowa.

W *Embs*, kąpiele prawie główny środek leczenia się stanowią; i w saméy rzeczy są obdarzone szczególniejszą skutecznością. Wzięte w ciepłéy temperaturze, rozlewają miłe uspokojenie po całym organizmie, i następne ich skutki zarówno są dobroczynne.

W *Karlsbadzie* wody, które służą do picia, używają się także i do kąpieli, a zwłaszcza ze źródła zwanego *Mühlbrunnen*, albo ogrzewa się woda rzeczna, dodając do niéy wodę źródlaną, *Sprudlową*, która jest bardzo gorąca. A ponieważ wody *Karlsbadzkie* używają się w celu nadania ruchu zastałym humorom, w celu zmiękczenia i rozrzedzenia humorów zgęstniałych i prawie stwardniałych, którym chcemy przywrócić ich płynność naturalną; kąpiele takowe zdają się być najdogodniejsze; ale nie wszyscy chorzy mogą je zarówno znosić.

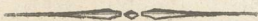
Co może zależeć po części od tego, że nie zważa się na przyzwoitą i stosowną, do potrzeby każdego chorego, temperaturę, tak aże-

by kąpiel nie była zbyt mocno podbudzającą; albo też, z drugiey strony, może zależeć od gatunku chorób, przeciw którym wody *Karlsbadzkie* szczególnie zalecają się: owoż te choroby wynikają najczęściej z przeszkód w brzuchochowy cyrkulacyi krwi gnieżdżących się; już zaś doświadczenie uczy, że kąpiele ciepłe, tém mniej stają się dogodniejszymi, im takowe przeszkody są większe, skąd wyraźniejsza skłonność do przyływów krwi ku ważniejszym częściom ciała rodzi się. Nakoniec sama natura wód *Karlsbadzkich* może tu cokolwiek mieć wpływu: te bowiem wody sprawiają we krwi większe jéy rozszerzanie się i żywszy ruch wewnętrzny; przy współczesném więc użyciu kąpeli i wód w napoju łatwo może nastąpić bardzo mocne oddziaływanie.

Nie należy zatém używać tych kąpeli w początku leczenia się; ale późniéy, postrzegając czyli są dogodne lub nie. Nie potrzeba też nalegać na ich dalsze użycie, jeżeli chory znajduje się po nich w stanie nadpobudzenia albo mocno rozgrzany. Wiadomo także, iż w *Karlsbadzie* nie wszyscy chorzy używają kąpeli; i tamedzni lekarze, w ogólności, nie bardzo wiele wagi im przypisują.

W kuracyach za pomocą wód mineralnych sztucznych, można także kąpeli używać: przepisując np. kąpiele mydlane, w czasie wewnętrznego przyymowania wód *Embskich* lub *Karls-*

*badzkich*; kąpiele aromatyczne, albo z dodatkiem soli żelaznych, w ciągu picia sztucznych wód *Egerskich* albo *Pyrmontskich*; ale potrzeba zawsze uważać, czyli ciało znosi dobrze to podwójne leczenie; bo wówczas tylko skutek wód mineralnych będzie, bez powątpienia powiększony. Należy także pamiętać o tém, ażeby przed zupełném strawieniem się wody mineralnéy użytéy do środka i śniadania, kąpiel nie była brana, zostawując przedział od 3 do 4 godzin, między wewnętrzném ich użyciem a kąpielą.



## II.

### 1) Wody Karlsbadzkie.

---

Wody *Karlsbadzkie*, odkryte w r. 1370 przez Cesarza *Karola*, uważane dotąd za jedyne w swoim gatunku, słyną z leczenia częstokroć, chorób nayuporniejszych, którym wszelkie inne środki i wszystkie wody mineralne, żadney pomocy nie przyniosły. Źródła, z których wody szczególnie używają się w *Karlsbadzie*, różnią się między sobą pod względem temperatury. *Sprudel* jest źródłem naygorętszym ( $165^{\circ}$  *Fahrenh.* albo  $59^{\circ}$  *R.*); *Neubrunnen*, miernie gorące ( $145^{\circ}$  *F.*  $50^{\circ}$  *R.*); *Mühlbrunnen*, mniéy gorące ( $128^{\circ}$  —  $129^{\circ}$  *F.*  $43^{\circ}$  *R.*); *Theresienbrunnen*, ciepłe ( $122^{\circ}$  —  $123^{\circ}$  *F.*  $40\frac{1}{4}^{\circ}$  *R.*) źródło zwane *Schlossbrunnen* które w r. 1809 zniknęło, lecz w r. 1823 dobrowolnie zjawilo się, jest ciepłe w słabym stopniu; liczne źródła otwierają się do rzeki *Toepel*, jest jeszcze źródło znacznie gorące zwane *Bernhardsbrunnen*, którego wody rzadko do picia używają się.

Wody *Karlsbadzkie*, przezroczyste i przy wywiesciu ze źródeł pieniaące się, bardzo są obfite



w węglan sody (*carbonate de soude*), siarczan sody (*sulfate de soude*) i gaz kwasu węglowego (*acide carbonique*) zawierają także w sobie cokolwiek węglanu żelaza (*carbonate de fer*).

Smak tych wód cokolwiek słony, alkaliczny, ale ani ściągający, ani nieprzyjemny.

### *Działanie i skutki wód Karlsbadzkich.*

Co do skutków: sprawują one w ogólności lekką purgacyą z ekskrementami dosyć płynnymi, ale bez najmniejszój kolki; bardzo rzadko sprawują w początku nudzenia, i to tylko u osób zbytecznie delikatnych, albo w takich przypadkach, gdzie organa trawienia są bardzo schorzałe; nakoniec bardzo wyraźnie dopomagają wyrabianiu się uryny i potów; ale zarazem wzbudzają we krwi ruch żywszy i do jéy kongestyy, czyli przyplływów ku głowie usposobiają. Jeden kubek ze źródła *Sprudel* sprawuje niekiedy czucie ugniatania i ściskania w głowie, albo jéy zawrót i ociężałość. W ciągu leczenia się chorzy częstokroć posępną i ociężali, doświadczają bólów i ściskania w brzuchu który nadyma się. Cierpienia te są w stosunku ważności choroby i stopnia upornój konstypacyi czyli zatwardzenia stolca. Częstokroć nie masz skutków purgujących u chorych co są bardzo skłonni do obstrukcyi i można niekiedy widzieć chorych doświadczających

jących, przy używaniu tych wód, konstypacyi, którzy pierwsi nie mieli. Ale zazwyczaj wody Karlsbadzkie powoli purgują; w ciągu dalszego leczenia się skutek ich coraz bardziej staje się widoczny; wówczas dyarrie krytyczne przez jeden lub dwa dni, zjawiają się: poczem nazajutrz taż sama ilość wody, mało, albo żadnych wypróżnień stolcowych nie sprawia. Fenomen statecznie postrzegający się jest ten, że usposobienie do obstrukcyi przy użyciu wód Karlsbadzkich, postępuje zawsze na równi z wydymaniem się brzucha; co zdaje się bez wątpienia wynikać z działania tych wód, które przeniknąwszy masę zwierzęcą, zaczynają rozmiękczać i rozszerzać organa częstokroć skurczone jakby stwardniałe; a humory, w ich naczyniach albo w organach komórkowatych, prawie skrzeple, wzruszają z ich zastalności, nadają im płynność przyzwoitą. Wielu chorych między 8 a 15 dniem przebywają ten peryod, trwający krócej lub dłużej, podług oporu, jaki wody znajdują. Takowy postęp i sposób pożytecznego działania natury, może też bardzo dobrze postrzegać się zewnątrz w przypadkach stwardnień gruczołów, które stopniowo powiększają się w swojej objętości, stają się czule i nawet bolesne na dotknięcie, a powoli rozmiękcżając się, tracą później na swojej objętości aż do zupełnego nakoniec zniknięcia; organa brzuchowe okazują się wów-

czas na dotknięcie znacznie miękkie, peryod więc takowego rozmiękczenia się z wydęciem brzucha zdaje się sprzeciwiać wypróżnieniom kiszek; a lekarz powinien zrozumieć głos natury i jey potrzeby poznać, ażeby umiał tą walką kierować z korzyścią chorego. Wielka część chorych zaledwie ten peryod postrzegają, inni przebywają go w 3 lub 7 dniach, u niektórych trwa on dłużej, a czasem aż do końca kuracyi. Wielu chorych stąd zatrwożonych nie śmieją pić więcej wód, sądząc że one nie są dla nich dogodnemi, ponieważ ginie apetyt i trawienie pokarmów źle się odbywa. Z téy to przyczyny, stan dopiero co opisany, który powinien koniecznie towarzyszyć rozwijaniu się choroby i który jest tylko stopniem przejścia jéy do leczenia, uważają częstokroć za słabość żołądka przez wody mineralne sprawioną. Ale stan takowy nie jest osłabieniem żołądka skutkiem tych wód; zależy on raczém na chwilowém zawieszeniu czynności kiszek i wypróżnień stolcowych, w którym przywrócenie wewnętrznych warunków tychże czynności przysposabia się i ułatwia. Jeżeli podobne rozwijanie się choroby do najwyższego stopnia dojdzie, wówczas obfite stolcowe wypróżnienia bez trudności odbywają się i ogólna ulga następuje; chory czuje więcej sił, głowa staje się swobodną, dobry humor powraca, apetyt, a z nim władza trawienia, obudza się.

Niektórzy chorzy pijąc wody Karlsbardskie doświadczenia cierpien z pełności krwi pochodzących; czują się rozegrzani, sen mają niepokorny i zawrotom głowy z jéy ociążałością podlegają; zjawiają się symptomata hemoroidalne z mocnemi bólami wkrzyżu i w brzuchu, czasem obrzękłości w otworze stolcowym pokazują się, albo czucie w piersiach ścikania; któremu ulgę przynosi krwotok nosowy lub hemoroidalny. Na takowy stan lekarz powinien zwracać uwagę; częstokroć potrzeba udać się do pijawek albo krwi upuszczenia, w celu zapobieżenia smutnym wypadkom mogącym nastąpić z powodu gwałtownych krwotoków ze stolca lub z piersi, albo saméy apoplexyi.

Po ukończeniu kuracyi Karlsbadzkiéy, osłabienie, jakiego niektórzy chorzy przez cały jéy ciąg doświadczały, ustaje samo przez się, bez pomocy żadnego lekarstwa. Jeżeli choroba została zwyciężona, czynności żołądka, kiszek i nerwów, do naturalnego stanu wracają; chory atoli powinien jeszcze przez kilka tygodni wstrzymać się od wszelkiéy pracy, mózg i organa trawienia utrudzającéy; a tak przy oszczędzaniu sił, przyzwoita harmonia i zgoda w całym organizmie ustali się.

Jeżeli zaś choroba nie została przezwyciężoną, dawniejsze niedomagania trwają albo nawet powiększają się. Wówczas obowiązkiem jest lekarza czuwać nad niemi bezprzestannie,

z ostrożnością i zgruntowném poznaniem przyczyny choroby. Częstość dobrowolne i nadspodziewane przesilenia chorób odbywają się, po upłynieniu wielu tygodni, przez womity i diarryę, po których ulga następuje; czasem także po przyzwoitém leczeniu rozwija się choroba gorączkowa, kończąca się uleczeniem poprzednich chorób chronicznych; co dowodzi, że natura potrzebowała jeszcze takowego zaburzenia, w celu ażeby jéy czynność żywotna, od wszelkiéy przeszkody i zawady oswobodzić się mogła.

Pomimo zupełnie stwierdzoney, przez doświadczenie, skuteczności wód Karlsbadzkich w leczeniu chorób upornych, są jednakże takie przypadki chronicznych dolegliwości, że, chorzy po sześćcio-tygodniowej lub dwu miesięcznéy kuracyi, wracają do domu bez najmniejszéy odmiany w stanie ich zdrowia. Wyprowadzając stąd skwapliwy wniosek, może ktoś mało zastanawiający się nad istotą rzeczy, osądzi, że te wody podobne mają własności jak wszelka inna woda zdrojowa. Niektórzy chorzy powracają w gorszym, na pozór stanie; ale w następnych latach poddając się drugiéy, albo nawet trzeciéy kuracyi, dosięgają częstość gruntownego uzdrowienia, zwłaszcza jeżeli ich lekarz w tych przerwach czasu, umiał przyzwoitych środków leczących używać.

Co do sposobu działania wód Karlsbadzkich: nie są one same przez się osłabiającemi, ani wprost purgującemi, ale są poprawczemi, tak że przenikając do processu assimilacyi czyli przyswojenia, poprawiają go i że tak powiem substancycę całego ciała odnawiają skutkiem powiększonych sekrecy i exekrecy.

*W jakich chorobach używają się wody  
Karlsbadzkie.*

Co do chorób, w których podług doświadczenia, wody Karlsbadzkie sprawują nayszyteczniejsze skutki, liczą się wszystkie zatkania czyli zastołości humorów w organach brzuchowych, a szczególnie w wątrobie, śledzionie, macicy, gruczołach i w całym systemacie żyły *porta*, dyskrazya krwi szlamowata, ta którą starożytni nazywali *budową ciała czarno-żółciową*, uporne febry, kwartaczki, hemoroidy ślepe, kamienie żółciowe i urynowe, artrytyzm. Te wody słyną także ze swojej skuteczności w niektórych chorobach nazwanych nerwowemi jak *np.* w hypochondryi, melancholii, jasnéj ślepcie.

Przeciwnie zaś doświadczenie bardzo dobrze przekonało, że, jeżeli jest skłonność do wodnéj puchliny, albo do suchot, choroby łatwo rozwijają się przy używaniu wód Karlsbadzkich. Stwardnienia śluzowate gruczołów i wewnętrzno-

*śluzowate*

ści zamiast zmniejszania się przy tych wodach dążą raczém do przeýsicia w ropienie zgubnych własności. Niektóre dyskrazye humoralne, jako to: skorbut, od nichże pogorszają się, dyskrazya zaś skrofuliczna polepsza się pod pewnemi warunkami. Wody Karlsbadzkie są szkodliwe w ropieniach wewnętrznych, w prawdziwém i ogólném słałości, dla osób obdarzonych bardzo delikatnym systematem nerwowym, a zatém po większém części w nerwowych chorobach, w przypadkach znacznego osłabienia organów pokarmowych, w skłonności do diarryi, albo do zbytecznych wpływów krwi lub innych humorów, i w stanie wyniszczenia z téyże przyczyny pochodzącego; nakoniec wiadomo, że niezgadzają się z chorobą syfilityczną.

Ale same tylko nazwiska albo kształty choroby, byłyby niesprawiedliwym powodem do zalecania, albo odrzucania wód Karlsbadzkich. Dla tego to lekarz jest obowiązany wybać i odkryć z dokładnością, jakie są wewnętrzne chorobne pierwiastki, nadające kształt pewnej chorobie, jeżeli chce podać gruntowne rady, z prawdą i z celem, jakiego zamierza osiągnąć, zgodne. Tu powiada D<sup>or</sup> KREYSIG, uczynię szczególną uwagę, że w niektórych przypadkach wodnóm puchliny brzucha (*hydrops ascites*) albo chronicznego kataru z obfitym wyrzutem flegmy, gęstém a nawet zakolorowaném, pozwo-

litem nietylko użycia wód Karlsbadzkich, ale też chorych uleczonych widziałem. Co częściej jeszcze zdarza się w niektórych przypadkach dychawicy i przeszkodzonego oddychania, których bezpośrednia przyczyna, tak często od stanu chorobnego organów brzuchowych, albo od chorowitéj zmiany masy humorów zależy. Toż samo dzieje się z chorobami nerwowemi jak *np.* z Tańcem S<sup>g</sup>o Witta (*Chorée*), która po większój części wynika z chorobnego stanu assimilacyi, a którój uleczenie, w podobnéj okoliczności, jest zawsze pewne.

*O wyborze różnicy między rozmaitemi źródłami  
Karlsbadu i sposobie ich użycia.*

Różnią się one szczególnie swoją temperaturą, nie zaś mniej więcéj wyraźnym stosunkiem soli, jakie w nich znajdują się rozpuszczone. Im mniej są gorące, tém więcéj zelaża w nich znika; *Theresienbrunnen* bardzo mało jego w sobie zawiera. Wody ze źródła *Mühlbrunnen* mają smak bardziój słony, i mocniój niżeli inne źródła purgują. Wody ze źródła *Sprudel* zdają się być najmniój słone i mniej purgują w ogólności, ale z pomiędzy wszystkich są naydzielniój pobudzające; łatwo one rozgrzewając sprawiają bolesne ściskanie z przodu głowy i jéj zawrót. *Neubrunnen*, środek pod



tym względem trzyma; jego temperatura jest umiarkowana i zazwyczaj lekką purgacyę sprawuje.

Przez pierwsze dni, lepiej jest pić wodę ze źródła *Mühlbrunnen*, w dozie od 2 do 4 kubków dla wypróżnienia kanału kiszkiowego i w celu postrzegania, czyli chorzy znoszą w ogólności te wody. Chorym bardzo usposobionym do obstrukcyi stolca przepisuje się także częstokroć, ażeby w ciągu dalszego leczenia się, zaczęli codziennie od kilku kubków z *Mühlbrunnen*; ale rzadko ogranicza się do tego tylko źródła. Czasem, jeżeli wody nie purgują, dodaje się, do pierwszego kubka, jedne lub dwie drachmy soli *Karlsbadzkiej*. *Theresienbrunnen* zaleca się takim chorym, których nawet *Mühlbrunnen* bardzo rozgrzewa; toż i *Schlossbrunnen* zaleca się dla osób słabych; dla dzieci; dla chorych mających płuca podeyrzane; dla tych, co ulegają wielkiéj czulości systematu nerwowego w ogólności, albo organów brzuchowych, zwłaszcza kiszki; nakoniec dla tych, co do zbyt częstych upływów hemoroidalnych albo miesięcznych są skłonni.

Wody ze źródła *Schlossbrunnen*, zalecające się szczególnie dla dzieci skrofalicznych i takichże kobiet, stanowią podług D<sup>ca</sup> KREYSIG, przeyscie do wód *Embskich*. Kilkakrotnie postrzegłem, mówi on, że kobiety słabe i skrofaliczne, które długo w bezdzietném żyły mał-

żeństwie, bardzo łatwo zastępowały, po użyciu wód z tegoż źródła. Służą one także w przypadkach, gdzie piersi cierpiące i słabe, ale wszelako wody Karlsbadzkie skądinąd są wskazane.

*Sprudel* sprawiedliwie uważa się za źródło naydzielniejsze: lecz bardzo wielkim byłoby błędem mniemać, że ono samo tylko jest skuteczne i jakoby konieczne we wszystkich przypadkach, sądzić że inne źródła daleko mniej są skutecznymi, i wyobrażać że bez *Sprudla* nie można odbyć wielkiéy i zupełnéy kuracyi. Takowy przesąd, bezwątpienia, był przepłacony życiem wielu chorych. Każde ze źródeł *Karlsbadzkich* może być pożyteczne dla różnych indywiduów; bo wielu jest chorych, co tylko wody słabsze znosić mogą. Lekarze i chorzy nie powinni lekkomyślnie i bez przyzwolonych ostrożności zalecać wody *Sprudla*. Ale z drugiéy strony są przypadki, w których chorzy lepiéy znoszą *Sprudel*, jak wszystkie inne źródła *Karlsbadzkie*; co częstokroć postrzegłem, mówi D<sup>o</sup>r KREYSIG, u czułych kobiét mających wielkie gruczołowate w brzuchu zawaly; inne źródła były dla nich niedogodne i żołądka nie rozwalniały. W ogólności *Sprudel* działa na żołądek sposobem dobroczynnym; uśmierza się częstokroć jego kurcz w chwili wypicia wód z tego źródła; D<sup>o</sup>r KREYSIG sam na sobie i na innych ehorych doświadczył, że zaczynająca

się migrena ustawała natychmiast po wypiciu jednéj ich dozy. Wody więc *Sprudla*, pod pewnymi warunkami, mogą być w pewnych okolicznościach przydatne dla takich chorych, gdzie skąd inąd zachodziłaby obawa, ażeby nie byli bardzo rozgrzani.

*Sprudel*, bez wątpienia, między źródłami Karlsbadzkimi, nayprzenikliwsze własności posiada; może uważać się za wodę prawie eteryczną; naydzielniéy ona cały organizm przenika, wywierając na krew i nerwy czynność naypobudliwszą i naybardziéy ożywiającą. Za jego pomocą leczą się częstokroć zastarzałe choroby, innym źródłom opierające się. Jeden lub dwa kubki ze *Sprudla* wzięte, po użyciu pewnéj liczby kubków z innych źródeł, często sprawują obfite wypróżnienia stolcowe, a chorzy doświadczają uspokojenia w żołądku i czują się być jakby wzmocnionymi. Dla tego téż właśnie, wody *Sprudla*, stanowiąc heroiczne lekarstwo, mogą łatwo stać się szkodliwemi, jeżeli lekarz bez uprzedniéy doyrzałéy rozwagi i przyzwoitego zastanowienia się, ich używanie zaleci; chorzy nigdy nie powinni na samych sobie probować tych wód, albo je pić wbrew poradom swojego lekarza.

Pod względem przyzwoitego używania wód z rozmaitych źródeł *Karlsbadu*, naylepiéy jest, ażeby urządzić ich wybór, dla każdego indywiduum, podług jego budowy ciała, chorobnych

usposobień, stopnia rozwinięcia się choroby i podług niebezpieczeństwa mogącego wyniknąć ze źródeł bardzo mocnych; a w przypadkach wątpliwych, zaczynać od słabszych, postępując powoli do dzielniejszych, z dodatkiem, na końcu, jednego lub dwóch kubków wody *Sprudlowéy*, jeżeli jéy użycie będzie potrzebne; następnie można powiększyć jéy dozę, albo wprost przejść do niéy, jeżeli przez chorych dobrze będzie znoszona. Mało jest chorych, co na początku kuracyi, mogą znosić wodę ze *Sprudla*: a osoby, po raz pierwszy udając się do *Karlsbadu*, bardzo źle robią, kiedy, słuchając innych chorych, od tego źródła natychmiast zaczynają. Chorzy lubią dawać rady innym, starając się zastosować do nich postrzeżenia, jakie na samych sobie uczynili. Co nayczęściej dzieje się przy wodach mineralnych, gdzie tylu jest doradców lekarskich, ile chorych.

Dla dzieci, dla ludzi osłabionych i dla chorych, co okazują symptomata usposobienia do suchot płucnych, do krwotoków, do ropienia gruczołów i wnętrzości, zaleca się z naywiększą pewnością *Schlossbrunnen* albo *Theresienbrunnen*; ale w ogólności, można zalecić naprzód, przez pierwsze dni ośm, *Mühlbrunnen* i *Neubrunnen*; zaczyna się od 2 do 4 kubków, przydając każdego dnia, po jednym lub dwa kubki, aż do 8 albo 10. Daje się chętnie dostateczna ilość wody z *Mühlbrunnen* dla otrzy-

mania jednego lub dwóch wypróżnień stolcowych; i liczba kubków z *Mühlbrunnen* albo *Neubrunnen* które chory codziennie bierze, urządza się podług tego laxującego skutku, a w części, podług stanu żołądka; nakoniec podług stopnia powiększenia ciepła wewnętrznego, jakie stąd wynika. Jeżeli chorzy nie czują się rozegrzanemi przez *Mühlbrunnen*, przechodzi się następnie do samego tylko *Neubrunnen*; jeżeli przeciwnie się zdarza, wówczas należy trzymać się źródła *Mühlbrunnen*, albo nawet mniéy gorącego *Theresienbrunnen*. Jeżeli zaś *Neubrunnen* jest dobrze znoszony, przechodzi się w 3 tygodniu do *Sprudla*, zaczynając od 1 lub 2 kubków pierwszego dnia i powoli do więszey ich liczby postępuje się, w miarę tego jak są dobrze znoszone. Takim to sposobem można pić wody Karlsbadzkie, przez cztery albo sześć tygodni, ciągle; z małemi atoli odmianami, podług rozmaitych okoliczności. Wielu chorych zmniejszają stopniowo liczbę kubków w ostatnim tygodniu, tak, że tylko jeden albo dwa, na końcu przyymują; ale zdaniem D<sup>ra</sup> KREYSIG lepiéy jest 4 do 6 kubkami kuracyą zakończyć.

### *O kąpielach Karlsbadzkich.*

Kąpiele te, mimo swojej skuteczności, nie mogą być zawsze używane zarazem z kuracyą wewnętrzną.

Podług BECHERA, wody *Karlsbadzkie* od samego początku, przez sto pięćdziesiąt lat, używały się tylko w postaci kąpeli, które tak wielkiéy nabyły sławy, że miasto *Karlsbad* w tym przeciągu czasu, zostało wzniesione. Późniéy wody *Karlsbadzkie* były zarazem do picia i do kąpeli używane; w początkach 17 wieku kąpano się w nich ciągle przez dni ośm, potem przez drugie dni ośm brano je do wewnątrz i tak daléy na przemiany postępowano. Od roku prawie 1750 kąpiele zaniebdane i BECHER nie poymuje dla czego?

W artrytyzmie, w wysypkach skórnych do środka wpędzonych, w przykurczeniach członków, kąpiele te, są bez wątpienia, same przez się, bardzo zbawienne i pożyteczne.

Sądzę z BECHEREM, że dla wielu chorych należałoby i teraz zaczynać od kąpeli przez dni ośm; pić wody przez dalsze dni ośm, i tak przedłużać kuracyą aż do 6 lub 8 tygodni; zgadzam się zupełnie z uwagą tego autora, że bardzo wysoki stopień temperatury kąpeli, jest częstokroć przyczyną złych skutków, jakie zdają się one na chorych wywierać; 25<sup>o</sup> stopni aż do 28<sup>o</sup> Réamur stanowią w ogólności najlepszą temperaturę, wyjąwszy przypadki, gdzie mocniejszy podbudzenie jest potrzebne i może zastosować się, np. w przykurczeniach, w wysypkach skórnych stłumionych. Jestem przekonany, że wody *Karlsbadzkie* w postaci kąpie-

li, powinny przewyższać skuteczność kąpieli w *Teplitz* i kończę, jak *BECHER*, z żalem, że użycie kąpieli w *Karlsbadzie* jest bardzo zaniedbane, i że zapomniano o tém, co temu miejscu nazwisko *Karlsbadu* nadało.

## 2) Wody Embskie

Zródła *Embskie*, od r. 1355 znajome, znajdują się na prawym brzegu rzeki *Lahn*, o dwie mile od *Coblentz*, blisko wsi *Embs*.

Ich wody są gorące, bardzo przezroczyste jak kryształ, zapachu zlekka alkalicznego i smaku cokolwiek kwaskowato-słonego. Jakoż wody *Embskie* należą do wód ciepłych alkaliczno-kwaskowatych, pośredniéj temperatury. Łagodnie one działają na żołądek; sprzyjają zazwyczaj sekrecyi uryny i transpiracyi skórnej, ale wypróżnień stolcowych nie sprawują. Chorzy przyjmujący je regularnie, czyli to przy samém źródle, czyli sztucznie urządzone, doświadcniają powoli pewnego znużenia, jak przy użyciu wód *Karlsbadzkich*; stan takowy może trwać krótko albo przedłużać się przez kilka tygodni, podług stopnia choroby; późniéj następuje dobre mienie się, w miarę jak stan wewnętrzny całego ciała polepsza się.

*Działanie i skutki wód Embskich.*

Co do ich czynności i skutków, wody te nie atakują bardzo mocno sił organicznych, ani też wypróżnień gwałtownych, albo innych symptomatów zaburzających nie sprawują. Osoby bardzo osłabione i zbyt cieżko czujące znoszą nie tylko zarazem wewnętrzne ich użycie i w kształcie kąpiele, ale też po nich łagodnego uspokojenia doświadczają, byleby kąpiele nie były bardzo gorące, lecz tylko ciepłe; nakoniec osoby podległe cierpieniom płuc i bardzo osłabione, mogą także pić te wody bez pogorszenia się chorowitego ich stanu.

Połączenie się, wielkiej ilości gazu kwasu węglowego i wolnego ciepłika z sodą, nadaje wodom *Embskim*, bez zaprzeczenia tę szczególną własność łagodną, uspokajającą i dobroczynną, za pomocą której są w stanie działać ważne odmiany w chorobnym składzie materii organicznej. Jakoż, pod tym względem mogące się porównać z wodami *Karlsbadzkimi* używają się w tych samych prawie chorobach, w jakich wody *Karlsbadzkie* zalecają się: zwłaszcza jeżeli zachodzi obawa, że te sprawiłyby skutki bardzo gwałtowne. Dokładne bowiem postrzeżenia nauczyły, że wody *Embskie* są pożyteczne w przypadkach, gdzie idzie o rozrzedzenie i poprawę humorów lub o rozpędzenie i zniszczenie stwardnień, zbrzękłości i t. p.



*W jakich chorobach używają się wody Embskie?*

1<sup>od</sup>) Wybornie skutkują w chorobach nerwowych, lub z téy przyczyny pochodzących; gdzie zarazem czulość nerwów przy wpływie przyczyn moralnych, i wyniszczeniu ciała do tego stopnia jest podniesiona, że wody *Karlsbadzkie* nie mogłyby być zniesione, a nayłagodniejsze nawet środki, już gwałtowne skutki sprawiają. Tu zwłaszcza należą zwyczajne, tak nazwane hysteryczne spazmy kobiet. Jakoż wody *Embskie* służą szczególnie téy płci, która częstokroć żadney mocniejszey wody zniesić nie może; tém pewniéy, że spazmy kobiet po większey części od chorobnéy zmiany humorów (*dyscrasie*) albo od chorowitego stanu organów trawienia lub organów rodzaynych, niżeli od prawdziwéy i wielkiéy słabości nerwowyéy zależą.

2<sup>re</sup>) W uosobieniu skrofaliczném, w chorobnych odmianach składu krwi, w chorobie chłotycznéy, w przeszkodach cyrkulacyi brzuchowéy, w artrytyzmie, w kamieniach żółciowych i nerkowych, w cierpieniach hemoroidalnych, wody *Embskie* zarówno są pożyteczne, jak wody *Karlsbadzkie*; ale *Embskim* pierwszeństwo oddać należy pod względem ich użycia dla dzieci, dla kobiet delikatnych albo osłabionych i dla mężczyzn pod ciężarem swojéy choroby upadających. Dla dzieci skrofalicznych i w cho-

robach z tegoż usposobienia pochodzących, jako to: w stwardnieniach i jątrznikach gruczołów, w wykrzywieniach nóg, w zbrzękłościach stawów (*tumeurs blanches*), szczególnie wody *Embskie* doradzają się: i w saméy rzeczy żadna inna woda mineralna, oprócz *Embskich* nie zasługuje bardziéy na użycie w chorobach dziecinnych; atoli wody mineralne w ogólności bardzo rzadko do wieku dziecinnego mogą się zastosować.

3<sup>cie</sup>) W chorobach płuc, a nawet w suchotach płucowych, wody *Embskie* wielkiéy sławy nabyły. Rozumié się, że chorzy, których płuca są napelnione tuberkułami czyli wrzodkami, a tém bardziéy, ropiejącemi, nie znajdują w nich więcéy dla siebie pomocy, jak gdzieindziéy; jednakże tacy chorzy znoszą te wody do środka przyjmowane. Wszelkie kąpiele są dla nich szkodliwe, a zatém i kąpiele *Embskie*; chociaż sami chorzy nie zaraz to postrzegają. Ale, jeżeli prawdziwe suchoty płucne są skutkiem choroby skrofuliczney, zktóréy one rodzą się, z przyczyny, że płuca, w skrofuliczném usposobieniu, nie mogą rozwinąć się i wzmościć doskonale; wóczas wody *Embskie* stanowią ważny środek w stłumieniu i zarazem zniszczeniu tego usposobienia, przed utworzeniem się tuberkułów, czyli wrzodków. Stają się one również pożytecznemi w katarach chronicznych i dychawicy, z ogólnego zepsucia humorów

pochodzący. Wody *Embskie* mogą także być z korzyścią użyte, w usposobieniu do plwiania krwią (*l'hémoptysie*), mogącém zrodzić suchoty płucne nazwane *kwitnacemi* (*phthisis florida*). Usposobienie to zdaje się być podobne do skrofulicznego; i bardzo często wydaje się już u dzieci przez zbyt delikatny rumieniec twarzy, tak łatwo pod maską zdrowia oszukujący.

4<sup>te</sup>) W niektórych chorobach organów płciowych kobiecych, a szczególnie w niepłodności, wody *Embskie*, tak wielkiéy nabyły sławy, że jedno z ich źródeł, po dziś dzień, nosi nazwisko *Bubenquelle*. Stąd wypada, że te wody, jako najstosowniejsze do delikatnéy budowy ciała kobiet, mają w ogólności pierwszeństwo w leczeniu ich chorób. Organa zaś płciowe kobiet częstokroć podlegają chorobom, albo z przyczyny ogólnego popsucia się humorów i zastołości krwi w brzuchu, albo, a to dość często, z przyczyn moralnych i z żądź miłości fizycznój niezaspokojonych lub zadowolnionych samogwałtem (*masturbation*) lub nakoniec gwałtownie pohamowanych. Łatwo więc pojąć jakim sposobem wody *Embskie* bardzo często leczą cierpienia macicy i równowagę między tym ważnym organem a całym ciałem ustalają. Łagodne ich działanie (czyli to wewnątrz lub zewnątrz używają się) oszczędzając nerwy, sprawuje znaczne odmiany w fizycznym ciału układzie; stąd przyzwoity dla siebie z jednały

tytuł *wód lekarskich dla płci pięknej*; u której wewnętrzne częstokroć przeszkody do zapłodnienia trwają pomimo kwitnącego i dobrego skąd inąd na pozór zdrowia. Wody *Embskie* tém bardziéy w tym razie są stosowne, że pod innym względem nie łatwo szkodzą; oprócz tego, podróż i w przyjemnym kraju pobyt, przyczyniają się niemało do osiągnięcia upragnionego celu. Sprawują one bardzo zbawienne skutki w zatrzymaniu się płynienia miesięcznego, lub kiedy to odbywa się nieregularnie, albo z bólami i kurczami jest połączone; równie téż w białych upławach, i t. p. których przyczynę wewnętrzną niszcząc, wytępiają zarazem bardzo częstą przyczynę nieplodności.

*O wyborze i sposobie użycia wód Embskich.*

Dwa źródła w *Embs* do wewnętrznego użycia służą, to jest *Kraenchen* i *Kesselbrunnen*. To ostatnie ma temperaturę prawie gorącą ( $38^{\circ}$  Réaumur); pierwsze jest tylko ciepłe ( $23^{\circ}$  Réaumur) i temu to źródłu zazwyczaj oddaje się w *Embs* pierwszeństwo: składowe pierwiastki obudwóch są jednostayne; wybierać więc należy takie, którego temperatura bardziéy stosuje się do budowy ciała chorego i lepiéy jest znoszona.

Zresztą wody te piją się zarówno w dozie od 4 do 6 uncyy na raz, powtarzając ją

po 15 lub 20 minutach przestanku, w czasie którego potrzeba ciągłemu lekkiemu ruchowi ciała oddać się. Można ich codziennie użyć od 4 do 6 i 10 kubków, a w niektórych przypadkach więcéy. W chorobach płuc można także do tych wód dodawać trzecią, albo czwartą część czystego mleka.

### *O kąpielach Embskich.*

Kąpiele w *Embs* stanowią w ogólności prawie główny sposób leczenia. Przyymują się każdego dnia, a zwłaszcza zrana. Bardzo ważną jest rzeczą oznaczyć dokładnie stopień ich temperatury, ażeby nie podbudzały zbyt, co może łatwo nastąpić u chorych do *Embs* przybywających, bardzo nerwowych albo do przyplływów krwi ku płucom skłonnych. W tym celu potrzeba dobrze zastanowić się nad istotnymi skutkami kąpeli i nad warunkiem ich użycia w ogólności. Zalecają się więc wody *Embskie*, w postaci kąpeli, z temperaturą od 24<sup>o</sup> do 28<sup>o</sup> *Réaumur* w przypadkach, gdzie czułość nerwowa zdaje się być podniesiona i gdzie krew łatwo zaburza się lub do organów gwałtownie napływa; kąpiele z niższą temperaturą mogą się używać tylko w szczególnych, dość rzadkich, zdarzeniach; gorące zaś wówczas, kiedy nie obawiamy się zbyt, nadpobudzenia, mając w zamiarze nadać ruch chorobnym składom przez obce w organizmie pozo-

stałe pierwiastki, jako to: po odrze, szkarlatynie, liszajach, artrytyzmie, i t. p.

W używaniu sztucznych wód *Embskich*, wielka częstokroć odnosi się korzyść, jeżeli przy nich wypije się kilka kubków wody *Karlsbadzkiej*, np. ze *Schlossbrunnen*, *Ther sienbrunnen*, albo z *Mühlbrunnen*. Takowe połączenie jest tak dogodne, że dość często podług D<sup>ra</sup> KREYSIG wody *Embskie* nie inaczej, jak tylko za jego pomocą, stawały się pożyteczne.

Należy także przy wodach *Embskich* sztucznych, dołączać ciepłe kąpiele, czyli to alkaliczne, czyli mydlane, czyli z odwarem otrębów lub słodu, czyli nakoniec z ziół aromatycznych, podług rozmaitych okoliczności.

### 3) Wody Maxyeubadzkie

Zróżdła tych wód zimnych, znajdujące się w *Czechach*, od kilkunastu lat z zapomnienia wydobyte, nabyły sprawiedliwéj sławy w leczeniu chorób chronicznych. Dwa źródła szczególnie do wewnętrznego użycia służą; to jest: *Kreutzbrunnen* i *Ferdinandsbrunnen* wytryskujące niedaleko wsi *Auschwitz*. Dwa inne źródła *Carolinenquelle* i *Ambrosiusquelle* są bar-

dzięć żelazne i obfitą ilość gazu kwasu węglowego w sobie zawierają. Wody pierwszych dwóch źródeł przezroczyste, bez zapachu, mają smak przyjemny, kwaskowato-słony, a ku końcowi z lekka ściągający.

*Działanie i skutki wód Maryenbadzkich.*

Zołądek, jak wszystkie wody kwaskowate, dobrze je znosi. Użyte w pewnej dozie, to jest, od 4 do 6 kubków (z których każdy od 5 do 6 uncyy zawiera), sprawiają stolec płynny, a przy dalszym ich użyciu, chorzy zazwyczaj oddają przez stolec masy szlamowate lepkie, zielone i ciemnego koloru, albo materye do krwi zepsutę podobne, częstokroć szlam ze krwią pomieszany, robaki, żółć, ekskrementa stwardniałe, okryte niekiedy powłoką skrzepłego szlamu. Sekrecya uryny znacznie się powiększa, zwłaszcza na początku; ale później zmniejsza się w miarę, jak wypróżnienia stolcowe są obfitsze i wolniejsze, które łatwo i bez przykrości odchodzą. Chorzy mają się dobrze, i ani siły trawiające w ogólności, ani całe ciało nie jest prawdziwie osłabione, przy ciągłym użyciu wód Maryenbadzkich przez miesiąc aż do sześciu tygodni; owszem apetyt wzmagają się i trawienie zazwyczaj lepszym się staje. Pobudzające ich działanie na krew i nerwy, w bardzo umiarkowanym stopniu objawia się.

Chorzy powiększėj części, więcéy żywości i wesołości w sobie czują; puls cokolwiek przyspieszony, niektórzy atoli uskarżają się na niedomaganie głowy i pewne znużenie, jakich zwłaszcza na początku kuracyi, doświadczają. Płynienie hemoroidalne i regularność u kobiet staje się obfitszą.

*Wody Maryenbadzkie uważane pod względem ich porównania z innemi wodami mineralnemi, w jakich chorobach zalecają się?*

Wody *Maryenbadzkie*, w porównaniu z *Egerskiemi*, mniéy obfitują w gaz kwasu węglowego i żelazo; ale więcéy soli zubożnionych a szczególnie sody w sobie zawierają. Zresztą, jedne i drugie z tych samych pierwiastków składają się i magnezia jest także w źródle *Egierskiém*, *Franzensbrunnen*. Jakoż wody *Maryenbadzkie* mniéy podbudzają systemat krwisty, lecz bardziéy purgują.

Porównywając je z wodami *Karlsbadzkimi*, wielka sprzeczność w temperaturze zachodzi; lecz wielkie jest między niemi podobieństwo pod względem pierwiastków składowych; daleko zaś więcéy soli zubożnionych wody *Maryenbadzkie* posiadając, łatwiéy i mocniéy purgują; ale daleko mniéy podbudzają cyrkulacyjny ruch krwi i nie sprawują cierpień stąd



wynikających. Pod pewnemi więc tylko warunkami, można je nazwać *zimnym Karlsbadem*.

Co do użycia wód *Maryenbadzkich*, w chorobach rozmaitych organów, nie są one dobrze znoszone w cierpieniach piersiowych, pod temiż samemi warunkami, pod jakimi wody *Karlsbadzkie* stają się w nich szkodliwe, to jest: w prawdziwém płuc osłabieniu i w skłonności do suchot płucnych, takż w organicznych chorobach serca i naczyń większych. Równie też w stwardnieniach, skirrach i poczynający się dezorganizacyi żołądka i kanału kiszkiowego, nie mogą używać się.

Pomiędzy chorobami organów brzuchowych wody *Maryenbadzkie* są szczególniéj pożyteczne w hemoroidalnych cierpieniach i w przypadku zatrzymania się płynienia krwi hemoroidalnéj, kiedy ciało mało jest drażliwe i materjami szlamowatemi przeładowane; nałogowa konstypacya czyli zatwardzenie stolca, pod temiż samemi warunkami, tu się takż liczy: jeżeli przeciwnie, można mieć podeyrzenie o zwiężeniu się kiszki; albo wątroba, lub gruczoły kreskowe (*mésentériques*) są zbrękłe i stwardniałe, wówczas radziłbym wody *Karlsbadzkie*, byleby inne okoliczności im nie sprzeciwiały się. Te bowiem wody z wielką korzyścią, w środku lub ku końcowi kuracyi sprawują wypróżnienia prawdziwie krytyczne, niekiedy dość obfite, po których znaczna ulga na-

stępuje; wody *Maryenbadzkie* przeciwnie już na początku kuracyi sprawują wypróżnienia, które bynajmniej nie mogą być w tój epoce krytyczne. Kolor ciemny i bardzo brzydki materyy przez stolce oddawnych należy przypisać żelazu w tychże wodach zawartemu.

W chorobach organów rodzajnych potrzeba podług tychże samych prawideł postępować: jeżeli po zatrzymaniu się hemorroidów funkcye tych organów, u mężczyzn lub u kobiet, cierpią, tak że w chorobie, zależący na prostey zastalości krwistey, żadna głębsza wada organiczna nie ukrywa się; i jeżeli mocne purgowanie nie jest przeciwwskazane; wody *Maryenbadzkie* są dogodniejsze, ponieważ łatwiej mogą sprowadzić przesilenie choroby przez krwotok, niżeli wody *Karlsbadzkie*, których czynność w tym razie jest powolniejszą. Jednakże nie zdziałają przesileni chorobnych z taką mocą, jak czynią zazwyczaj wody gorące *Sprudla*.

#### *O różnicy i wyborze źródeł Maryenbadzkich.*

Dwa są główne źródła w *Maryenbadzie*: *Maria-Kreutzbrunnen* i *Ferdinandsbrunnen* niedaleko od *Auschowitz*.

*Kreutzbrunnen* naybogatsze w siarczan i węglan sody (*sulphate et carbonate de soude*) zawiera także wiele magnezyi i bardzo małą ilość

żelaza, które łatwo oddziela się. *Ferdinandsbrunnen* daleko mniej soli i pierwiastków ziemnych w sobie zawiera, ale więcej obfituje w żelazo. *Kreutzbrunnen* więc jako celujące, własnością poprawczą i laxującą, najbardziej jest używane. *Ferdinandsbrunnen* zbliża się już do wód *Egerskich*; nie tyle jednak sprawuje mocnego podbudzenia w systemacie krwistym, jak te ostatnie, z powodu mniejszej ilości gazu kwasu węglowego; łagodnie ono purguje, byleby usposobienie do konstypacyi nie było bardzo wielkie. Zaleca się szczególnie dla chorych prawdziwie osłabionych, albo bardzo delikatną budowę ciała mających: nakoniec dla tych, których żołądek i kiszki źle oddziałują na sole źródła *Kreutzbrunnen* i u których toż źródło sprawuje nudy, czucie pełności albo mocne purgacje.

*Ferdinandsbrunnen* więc powinno być bardziej zalecane dla kobiet cierpiących z przyczyny zatrzymanego upływu krwi miesięcznej, mających upławy białe, i dla takich, co będąc budowy ciała nerwową, doświadczają boleść przed i po regularności; nakoniec dla osób, co lecąc się w ciężkiej chorobie, mają nerwy jeszcze osłabione a zarazem potrzebują polepszenia humorów, równie jak sekrecy i ekskrecy brzuchowych.

*O kąpielach Maryenbadzkich.*

Kąpiele dość powszechnie używają się w *Maryenbadzie*, a to nie tylko z wody mineralnéj, ale też z gazu i szlamu.

*Naprzód*: woda na kąpiele przeznaczona zawiera w sobie bardzo wiele gazu kwasu węglowego, który wydobywając się z obszernéj przestrzeni ziemi nim napojonéj, dochodzi bezprzestannie w wielkiéj ilości do wody zebranej w pewném wydrążeniu, gdzie z nią łączy się i massami ją przenika: taka woda zawiera w sobie, oprócz tego, pierwiastki innych źródeł, ale mniejszéj ilości.

Kąpiele więc *Maryenbadzkie*, byleby były letnie, mogą z wielką korzyścią używać się współcześnie z wodami do wewnątrz przyzwoitanemi. Z przyczyny obfitéj ilości gazu kwasu węglowego, uważają się one za ożywiające i wzmacniające; i szczególnie stosują się do przypadków, gdzie chcemy zniszczyć skutki chorobnych pierwiastków w ciele gnieźdzących się albo przywrócić skórze moc przyzwoitą, i nadać jéj czynności wyższy stopień udoskonalenia, aby tym sposobem ustalić nadwątloną równowagę między nią a organami wewnętrznemi. Przynoszą więc istotną i zbawienną pomoc, sprawując zgodniejszą cyrkulację krwistą nietylko w chorobach brzucha ale też w cierpieniach z zepsucia krwi albo lymfy

pochodzących; naybardziéy zaś w usposobie-  
niu artrytyczném, w którém z jednéy strony  
wzmacniają organ mający bydź mieyscem prze-  
silenia choroby, a z drugiey, bezpośrednio po-  
prawiają toż usposobienie przy współczesném  
do wewnątrz użyciu wód mineralnych.

Kąpiele gorące nie mogą tu bydź zastosowane,  
chyba pod bardzo ograniczonemi warunkami.

Kąpiele zimnawe (z temperaturą od 20<sup>o</sup> do  
16<sup>o</sup> Réaumur) mogłyby częściéy, niżeli gorące  
używać się w niektórych okolicznościach, wce-  
lu wzmocnienia sił, zwłaszcza u osób, co  
przez zbyteczne utraty ważnych i do utrzy-  
mania życia potrzebnych humorów, zdrowie  
swoje zniszczyły.

*Powtóre*: bardzo często w *Maryenbadzie* u-  
żywają się kąpiele szlamiste, które się robią  
ze szlamistéy ziemi znajdującéy się w pobliżu  
wszystkich źródeł zimnych i w gaz kwasu wę-  
glowego obfitujących. Okolice źródeł *Maryen-  
badzkich* szczególnie wielką ilość takowéy zie-  
mi posiadają.

Kąpiele tego gatunku są bardzo czynne, wy-  
wierając bardzo mocne działanie na ciało i skó-  
rę, która staje się czerwoną i częstokroć wy-  
sypką prosowatą okrywa się. Są one nader po-  
żyteczne w chronicznych jątrznikach, w lisza-  
jach, w przykurczeniach członków po ranach,  
w cząstkowych spazmach niektórych części cia-  
ła i bólach reumatycznych.

Ale potrzeba ich używać z wielką ostrożnością i po dojrzałym zastanowieniu się nad chorobą mającą się leczyć za ich pomocą. Ziemia szlamista w *Maryenbadzie*, używa się albo na kąpiele miejscowe, zastosowując ją, do cierpiących części ciała w postaci kataplazmatu rozgrzanego przez dodanie wody gorącej, albo ziemia takowa ogrzewa się w celu użycia jéy na kąpiel ogólną, w którój cały chory zanurza się.

Ziemia ta składa się ze szczątków materyy roślinnych i innych pierwiastków, a szczególnie siarki, wodorochloranu sody, siarczanu magnezyi i wapna, niedokwasu żelaza, krzemionki, materyyi ekstraktowój etc.

*Potrzenie:* kąpiele gazowe, w niektórych chorobach, cudowne prawie skutki zrządziły. Gaz kwasu węglowego, obficie znajdujący się w okolicach *Maryenbadu*, wydobywa się z ziemi w wielu miejscach, tak że tu następuje się naypiękniejsza sposobność doświadczenia lekarskiój skuteczności kąpeli gazowych i dokładniejszego, niżeli dotąd wiemy, jéy oznaczenia.

Podług Doktorów HEIDLER i SCHEU, kąpiele gazowe wzbudzają zazwyczaj czucie mocnego ciepła na powierzchni ciała, a zwłaszcza w organach rodzajnych, potem obfitszą transpiracją i niekiedy lekkie czucie pełzania mrówek; puls częstokroć staje się powolniejszym i drobniej-

szym. Należy, bez wątpienia, uważać te kąpiele za podbudzające; potrzeba zatem od nich wstrzymać się w przypadkach usposobienia do zapaleń lub krwotoków; przeciwnie zasługują na użycie wówczas, kiedy mamy zamiar przywrócić stłumione krwotoki, *np.* płynienie miesięczne, albo hemoroidalne, byleby nie było przeciw-wskazania. Miejscowe zastosowanie gazu do niektórych części ciała chorobą dotkniętych, godne jest użycia, jeżeli jaki osobny nerw zdaje się być bardzo osłabiony, albo cierpi pod ciężarem złożonych materyy chorobnych, jako to: w paraliżach niektórych części ciała, albo w kurczach i bólach cząstkowych, wówczas, kiedy możemy domyślać się, że one z téj przyczyny pochodzą.

#### 4) Wody Egerskie

Wody *Egerskie*, szczególnie ze źródła *Franzensbrunnen* (1), nadzwyczaj obfitują w gaz kwasu węglowego i mocną czynność na ciało żyjące wywierają; różnią się od *Pyrmonckich* i *Spa* wielką ilością sody i siarczanu sody jaką w sobie zawierają. Z téj przyczyny należą one jeszcze do poprawczo wzmacniających.

(1) Liczą się do wód mineralnych zimnych żelazno-kwasowych.

Chorzy za przybyciem do wód *Egerskich*, (inaczej *Franzensbad*) mogą nie tylko z oddzielnych źródeł korzystać w postaci kąpeli, ale też między źródłami mniej więcej dzielnymi uczynić wybór dla wewnętrznego użycia, podług fizycznej budowy swojego ciała, równie jak podług stopnia i natury choroby: bo w źródle *Salzquelle* (źródło słone) i w tym co się nazywa *Sprudlem zimnym*, dwa stopniowania wód *Egerskich* znajdują. *Salzquelle* bardzo mało żelaza i mniej, niżeli *Franzensbrunnen*, gazu kwasu węglowego w sobie zawiera; jest zatem więcej ochładzające i bardziej laxujące, niżeli to ostatnie; *Sprudel zimny* również mało żelaza w sobie zawiera, ale dosyć zbliża się do *Franzensbrunnen* swoją obfitością w gaz kwasu węglowego, w węglan i siarczan sody.

*O skutkach i działaniu wód mineralnych zimnych żelaznych, a w szczególności wód Egerskich.*

Wody mineralno zimne żelazne kwasowe uważają się w ogólności za wzmacniające, czyli to zewnątrz albo do wewnątrz będą przyjęte; ale wody *Egerskie* oprócz tego zawierają w sobie wiele węglanu i siarczanu sody; które pierwiastki nadają im własność laxującą; atoli mimo tego skutku, przedłużone ich użycie nie osłabia chorych, jak np. sole zobojętnione, a nawet wody gorzkie *Seydschützkie* i t. p.



Wody żelazne kwasowe, używają się w chorobach, w których w ogólności żelazo jest pożyteczne; a ponieważ obfitują w gaz kwasu węglowego, wskazane więc są wówczas, kiedy krew potrzebuje odświeżenia i poprawienia za pomocą składowych ich pierwiastków, byleby zarazem przeszkód do użycia żelaza nie było. Jeżeli zaś zawierają w sobie sole zobojętnione i węglan sody, jak wody *Egerskie*, ich użycie jest dogodniejsze pod tym względem, że daleko mniéy, niżeli wody czyste żelazne wstrzymują ekskrecye i stają się zarazem ważnemi poprawczemi środkami.

Wody *Egerskie* wywierają na ludzki organizm czynność podbudzającą: powiększają dążenie żywotne systematu nerwowego i krwiostego, przyśpieszają cyrkulacyą krwi i dobry humor sprawiają, jeżeli przez osoby zdrowe, w miernéy ilości są użyte; osoby zaś, po wypiciu ich kilku kubków, w bardzo krótkich przestankach, wpadają w gatunek pijaństwa; nakoniec osoby do konstypacyi skłonne, po kilku kubkach, łatwo doświadczają ciężącego bólu głowy i odurzenia. Stąd można widzieć wzmacniające i podbudzające skutki tych wód, które chociaż zawierają w sobie sole i mierną tylko ilość żelaza połączonego z gazem kwasu węglowego, nie tracą jednak własności wód żelaznych zimnych; to jest, że one dają do zgęszczenia humorów zwierzęcych, i mocą téy

własności, działają sposobem ściągającym na stałe części ciała, lubo w mniejszym stopniu, niżeli wody czysto-żelazne.

*W jakich chorobach zalecają się wody Egerskie i inne wody mineralne żelazne.*

Wody żelazne, a szczególnie *Egerskie*, zalecają się w takich chorobach, w których lekki tylko stopień znajduje się zatkania krwistego w brzuchu, albo poczynający się dyskrazji szlamowatę, lub czarno-żółciowę; zwłaszcza, jeżeli to jedynie z przyczyn moralnych pochodzi, i fizyczna budowa ciała chorych jest rzeczywiście osłabiona. W podobnej okoliczności mało uważać na to potrzeba, że choroba objawia się przez złe trawienie pokarmów, przez skłonność do hemorroidów, przez hypochondryę, migrenę, ściskanie w piersiach, kachexyę i t. p.

Ztę przyczynę wody *Egerskie* są tak pożyteczne dla ludzi, których zdrowie zaczyna cierpieć z powodu pracy umysłowej i życia siedzącego: te bowiem wody obudzają siły i razem w samym początku zarodki ciężkich chorób tłumią. Kąpiele, zarówno jak *Franzensbrunnen* sprawiają tu wyborne skutki; a jeżeli *Franzensbrunnen* jest bardzo podbudzające, należy udać się do *Salzquelle*. Są także dość liczne przypadki chorobne, w których wody

*Egierskie* powinny być zalecone dla tych, co kuracyę w *Karlsbadzie* odbyli. Wielu albowiem jest chorych tak czułych na wody *Karlsbadzkie*, że ani ich żołądek, ani nerwy znosić je nie mogą. Zbyteczne ciepło tych wód bez wątpienia jest tego przyczyną. Tacy chorzy mogą wówczas doświadczać letnich kąpiel w *Eger*, pijąc zarazem wody ze źródła *Salzbrunnen*, czyli to same przez się, czyli z mlékem; można dać podobną radę kobietom do krwotoków macicznych usposobionym, i tym chorym, co ukończywszy kuracyę w *Karlsbadzie*, jeszcze wielkie czują osłabienie. Ale dla takich chorych szczególnie służą kąpiele, które powinny być tylko letnie: a po uprzedniem wypiciu jedney filiżanki herbaty z rumianku, niechay późniéj piją wody ochładzające z *Salzquelle*.

Wody *Egierskie* i inne wody mineralne żelazne są naybardziéj wskazane wówczas, kiedy prawdziwe i proste osłabienie sił żywotnych stanowi istotę choroby.

Dwa są gatunki prawdziwéj słabości: pierwsza pochodzi istotnie i bezpośrednio ze krwi; druga ma główny swój początek w osłabieniu substancyi nerwowéj.

*Opisanie prawdziwéj słabości pochodzącéj bezpośrednio ze krwi.*

Co do pierwszég: ta jest koniecznym skutkiem wielkiego umniejszenia masy krwi, czyli

to przez krwotoki i krwi puszczenia; czyli przez dysenterję i dyarryę; czyli nakoniec przez nadużycie lekarstw purgujących.

Druga odmiana tegoż samego gatunku słabości zależy na *szczególnym rozkładzie krwi*: w którym jęý własność krzepnienia zdaje się bydź umniejszona; co ze starożytnymi lekarzami, można nazwać *rozpuszczeniem*, w porównaniu z przeciwną dążnością krwi do zgęszczania się. Takowy stan objawia się naydokładnięý w chorobie *chlorotycznęý (chlorose)* ale tęż w każdym wieku u płci obojęý, w rozmaitym stopniu i z licznemi odmianami może znaydować się.

Poznaje się że znaków niedoskonałęý assymilacyi i nutrycyi, z bledości skóry, niewyraźnych rysów twarzy, z wåtłości muszkułów, miekkości pulsu, ze skłonności do zimna rąk i nóg; z gnusności funkcyi skóry, trawienia i wypróżnień stolcowych; z czucia niedoleżności, ze krwi bardzo płynnéý i wodnistęý, z weyrzenia jakby nałanego i z obrzękłości pod oczami. Wszelka utrata krwi, czyli sztucznie, czyli przez samę naturę, w jakięý chorobie, sprawiona, naywiększy uszczerbek w zdrowiu przynosi.

Oddychanie jest krótkie i utrudzone wówczas, kiedy chory na wysokie miejsce wstępuje, chociaż nie masz żadnego znaku choroby piersiowęý. Funkcye systematu nerwowe-

go, wskazują z jednéj strony niedostatek sił w ogólności, a z drugiéj bezwładny opór na zwyczajne oddziaływanie pobudników i na wpływy skądinąd dla nich naturalne. Czynność umysłu niedoskonała; organa zmysłowe albo bardzo mocnego albo bardzo słabego rażenia przez swoje zwyczajne pobudniki doświadczają: ogólne czucie niedostatku sił, częstokroć z wysokim stopniem drażliwości, a niekiedy téż z obojętnością połączone.

Szczególny ten stan życia wegetalnego, wynika bardziéj, z osłabienia i niedoskonałości żywotnego źródła krwi, niżeli z nerwów, które wprawdzie cierpią tu zawsze, ale raczéj za pośrednictwem ich żywotnego związku ze krwią z którój choroba pierwiastkowo nastaje. Co właśnie potwierdzają przyczyny takową dyskrazję zrzędzające: jako to: dziedziczne usposobienie, nadużycie miłośnych rozkoszy, utraty krwi, zbytne wypróżnienia potrzebnych płynów; pokarmy wodniste, powietrze skażone, a zwłaszcza wilgotne, *np.* w krajach błotnistych i w więzieniach. Smutne i moralne poruszenia, żądze niezaspokojone, marzenia obłąkanéj imaginacyi, rozmyślanie o smutnych przedmiotach i t. p. również ją sprawują, bez wątpienia sposobem niepośrednim, drogą nerwów, ale wówczas tylko, kiedy usposobienie już uprzednio znajdowało się; bez którego inne choroby nerwowe z tych przyczyn powsta-

ją. Takowy téż stan osłabienia pozostaje częstokroć po gorączkach, a zwłaszcza tyfoidalnych, które przez zupełne przesilenia nie ukończyły się.

W takiéy to więc słabości, wody *Egerskie* a z niemi *Pyrmontskie* i *Spa*, najlepsze swoje skutki okazują. Ale zawsze rozumie się, że taka słabość nie jest połączona, ani téż nie pochodzi z wewnętrznego chorobnego stanu, przeciwiającego się wszelkim wodom mineralnym a zwłaszcza żelaznym.

Pod temi warunkami wody *Egerskie* przynoszą najsukuteczniejszą pomoc w chorobie chlorotycznéy, w artrytyzmie i artrytycznych cierpieniach osób osłabionych; w usposobieniu i cierpieniach hemoroidalnych; w skłonności u kobiet do krwotoków macicznych, albo zatrzymaniu się regularności, w białych upławach, w dychawicy i katarach nałogowych; w niektórych chorobach zbliżających się do szkorbutu, i oznaczających się krwiotocznością dziąseł, nabrzmiałością żył nawet w próżności gęby, sińcami podskórnymi w kształcie plam i pręgów; nakoniec w niedoleżności u mężczyzn i w skłonności do poronień; w stanie chorobnym zbliżającym się do żółtaczki i w saméy żółtaczce, będącéy bardzo często skutkiem tego do niéy usposobienia; w niedobré m trawieniu pokarmów a zwłaszcza w ociążałościach żołądka, etc.

*Opisanie prawdziwéj słabości nerwowéj.*

Zależy ona istotnie na względny niedoskonałości żywotnego stanu systematu nerwowego; uważając go nie tylko za organ czynności umysłowych, ale téż za działacza równie potrzebnego do utrzymania wegetalnego życia jak krew, z którą wspólnie, wszystkimi funkcjami rządzi i kieruje, w celu z działania w naszym życiu zgodny jedności.

Takowa słabość daleko trudniéj odkrywa się w naturze, niżeli ta o której pierwéj była mowa. Wiele osób skądinąd zdrowych już z natury są bardzo czułemi na każde wrażenie ale nierównie większym systemat nerwowy ulega odmianom przez zaburzenia w niższyć sferze życia, tak że chorobna drażliwość, jako symptomat i skutek, towarzyszy wielu stanom chorobnym, rozmaitego gatunku, zwłaszcza w peryodzie ich rozwijania się. Atoli jest bez wątpienia stan nerwów, zależący *na osłabieniu nerwowego życia*, w którym, nie tylko zewnętrzne działacze do życia potrzebne, jako to: powietrze, pokarmy, ruch ciała, pobudniki zmysłów zewnętrznych i wewnętrznych, niektóre wyobrażenia, czucia, etc. wzbudzają z nadzwyczajną łatwością zaburzenia w funkcjach całego ciała (chociaż podobne wpływy małego są znaczenia, dla większój części ludzi) ale nawet czynności organiczne wewnętrz-

ne, lubo nie odbywają się bynajmniéj z wielką gwałtownością lub tylko z małemi zboczeniami, już są dostateczne dla sprawienia wielkiej niespokojności w całym organizmie.

Takowy stan odznacza się naybardziéj zmiennym sposobem w moralnym układzie i w funkcjach organicznych: w pierwszym, przez niespokojność, smutek, ciągłą bojaźń, trwożliwość, skłonność do gniewu, przez ciągłą uwagę na stan zdrowia i przypisywanie wszystkich cierpień przyczynom zewnętrznym; w drugich, przez choroby rozmaitego gatunku, szczególnie, bóle spazmodyczne i czucie wielkich zaburzeń chorobnych w niektórych funkcjach. Tacy chorzy zbyt często są czuli na lekarstwa z których same tylko łagodzące znoszą; przeciwnie zaś wszelkie pobudzające a nawet wzmacniające, zazwyczaj bardzo złośliwe i nieprzyjemne wrażenie na nich sprawują.

Usposobienie do téj słabości nerwów może być wrodzone: ale najczęściéj rozwija się ona przez błędną edukację fizyczną i moralną; przez zniewieściały rodzaj życia; przez wyłączne ćwiczenie władz czucia i wyobraźni, kiedy udoskonalenie rozumu i serca jest zaniedbane; przez czytanie romansów, przez namiętności i zapamiętałe dogadanie skłonnościom naturalnym, zwłaszcza miłości i nienasyconym jéj zapalom; nakoniec przez ciężkie



i doymujące troski i zgryzoty; przez boleśne i wyniszczające choroby, i t. p.

Bezwątpienia naywięcéy należy uważać się nad takimi chorymi; równie jak nad samym lekarzem, który wówczas w wielką cierpliwość powinień się uzbroić. Szczęściem że taki stan osłabienia nerwów bardzo rzadko sam przez się w naturze znayduje się; jest on częstokroć pozorny, pochodząc raczéy z innych wewnętrznych zaburzeń, które utrzymują nerwy w podobnéy dążności chorobnéy. Jeżeli zaś bez obcego powikłania natrafia się; to nieinaczéy jak tylko wówczas kiedy wewnętrzna żywotność substancyi nerwowéy, albo jéy organizacya jest istotnie obrażona; skąd wszystkie cierpienia, przez chorych doświadczane, bezpośrednio wynikać muszą.

Tacy chorzy w ogólności wszelkie lekarstwo, chociażby to bardzo słabo działało, a zatém środki wzmacniające i wody mineralne żelazne z wielką trudnością znoszą, zwłaszcza jeżeli organa trawienia są zbyt czułemi. Potrzebują oni łagodnego leczenia tak moralnego jak fizycznego. W podobnym przypadku wody *Emb-skie* naprzód zalecają się. Rzadko wolno tu zaczynać wprost od wód żelaznych; które jednakże stają się bardzo pożytecznemi dla takich chorych, byleby wielka ich pobudliwość na wszelkie wrażenia, za pomocą leczenia stosownego, została umniejszona. Ale należy

zawsze od małych ich doz poczynać, i bardzo dobrze, jeżeli z trzecią, lub z czwartą częścią mleka ciepłego te wody będą używane, wspólnie z ciepłemi kąpielami z mleka, lub z odwarów rumianku i otrębów.

Stąd można widzieć, pod jakimi warunkami wody żelazne mogą być z wielką korzyścią użyte w chorobach zwanych *nerwowymi*; do których szczególnie liczy się wiele przypadków hypochondryi, pochodzący z przyczyny istotnie osłabiających źródła życia organicznego, jako to: z utraty humorów, z niedostatku potrzebnych pokarmów, z powietrza wilgotnego i skażonego, z chorób gorączkowych i t. p.; albo z przyczyn działających bezpośrednio na systemat nerwowy, a zwłaszcza ze zbytnej pracy umysłowej, przy troskach domowych i samotności: tu także należą cierpienia nerwowe kobiet, z podobnych przyczyn wynikające. W ciężkich chorobach nerwowych *np.* w paraliżach, potrzeba te wody używać z wielką ostrożnością i to wówczas, kiedy nie ma usposobienia do kongestyy czyli krwi przypływów, albo kiedy żadna chorobna materialna odmiana substancyi nerwowej z wylania płynów pochodząca nie znajduje się, i kiedy można mieć nadzieję polepszenia stanu chorego przez obudzenie ogólnej siły żywotnej. Pod temi to tylko warunkami wody żelazne mogą być użyteczne w Epilepsyi (choroba wielka

czyli S<sup>go</sup> Walentego) w melancholii i w innych zboczeniach funkcyi umysłowych; w drżeniu członków, w zawrocie głowy, i w cierpieniach spazmodycznych miejscowych, *np.* płuc, żołądka, kiszek, albo organów płciowych kobiecych.

Co się tycze wód *Egierskich*, zasługują one na pierwszeństwo, przed *Pyrmontskimi* i *Spa* w takich przypadkach, gdzie mało znaczne cierpienia w niższej sferze życia są połączone z cięższym stanem chorobnym życia nerwowego: bo rzecz pewna, że wody dzielne sprawują zarazem polepszenie masy płynów i organa sekrecyjne czynią swobodniejszemi. A ponieważ takowe stowarzyszenie stanu chorobnego niższej i wyższej sfery życia, znajduje się w bardzo licznych chorobach chronicznych, wody więc *Egierskie*, z powodu poprawczy ich czynności w niższej życia sferze, stają się pożyteczniejszemi w większej liczbie chorób niżeli źródła czysto żelazne.

## 5) Wody Pyrmontskie

Powyższe uwagi nad użyciem wód żelaznych stosują się także i do wód *Pyrmontskich* i *Spa* o których następuje mowa: cokolwiek tylko

dołączę tu o szczególnych własnościach któremi one od innych różnią się.

Wody *Pyrmontskie* wytryskują w rozkosznej dolinie hrabstwa *Pyrmont* w *Westfalii* o trzy mile od rzeki *Weser*. Z pomiędzy rozmaitych źródeł téj okolicy jedno tylko zwane *Trinkbrunnen* czyli *źródło do picia*, którego wody powszechnie od dwóch wieków znajome pod nazwiskiem *Pyrmontskich* rozwożą się po całej *Europie*, jest przedmiotem następujących uwag.

Te wody bardzo przezroczyste, naywięcey obfitują w gaz kwasu węglowego, który ze szklanki niemi napełniający się, gwałtownie wydobywa się w kształcie szumistey piany, przy samém źródle, mają one stałą temperaturę  $+10^{\circ}$  *Réaumur* albo  $+57^{\circ}$  *Fahrenheita*. Pierwiastki ich składowe są następane: żelazo ( $\frac{1}{2}$  aż do  $\frac{3}{4}$  grana albo 0,792 gr. w 1 funcie podług *Westrumb*), mała ilość siarczanu i wodorochloranu sody, siarczanu wapna, siarczanu i węglanu magnezyi.

Kilka kubków wody *Pyrmontskięy* jeden po drugim bez przerwy użyte, sprawiają gatunek przemijającego pijaństwa, czucie dobrego mienia się i humor wesoly; puls staje się cokolwiek przyspieszony, bez rozegrzania jednak całego ciała; wzięte do wewnątrz w pewney ilości, wzbudzają częstokroć wypróżnienia stolcowe obfitsze, i sekrecyi uryny dopomagają.

Woda *Pyrmonska*, z pomiędzy wszystkich wód żelaznych jest naybogatsza w gaz kwasu węglowego i żelazo; z téy przyczyny sprawiedliwie została nazwana *Królową wód żelaznych*. Sława więc jéy, jako najlepszego lekarstwa we wszystkich przypadkach prawdziwéy słabości, na niezachwianych zasadach jest ugruntowana.

*W jakich stanach chorobnych woda Pyrmontska zaleca się.*

Bezwątpienia woda *Pyrmonska* przewyższa wody *Egerskie*, z tego względu że uważa się za nayszystszą i naywytworniejszą wodę żelazną, która w ogólności wybornie działa na żołądek i łatwo się trawi. Z tego powodu jest ona nayprostszym środkiem wzmocnienia sił w przypadkach słabości, w których wody żelazne zalecają się; stanowi pierwszy sposób leczący we wszystkich chorobach pochodzących istotnie z niedostatku czerwony krwi, z jéy umniejszonéy skrzepliwości, z dyskrazyi do szkorbutu podobnéy; jest również dzielnym środkiem w chorobie chlorotycznéy w ogólném ciału osłabieniu po utratach krwi, albo po gorączkach, albo powoli zrzędzoném przez osłabiające wypływy, bez uczestnictwa atoli żadnéy miejscowéy wyraźnéy choroby; w cierpieniach nerwowych, w hypochondryi i hyste-

ryi może ona używać się pod temi samemi warunkami jak wody *Egerskie*. Nierzadko woda *Pyrmontska* uleczyła paralizę, wszelkim innym lekarstwom opierające się: w Epilepsyi czyli chorobie S. Walentego, przeciwnie bardzo rzadko jest skuteczną, jak to sam uczony MARCARD otwarcie wyznał.

Woda *Pyrmontska* przynosi także wyborną pomoc w rozmaitych chorobach organów trawienia i rodzaynych; czyli to one wynikają z ogólnych chorobnych warunków, w których wody żelazne mogą być pożyteczne, czyli z prostéy i pojedynczéy słabości samychże tych organów. W takich przypadkach jest ona wybornym środkiem przeciwko gnuśnemu odbywaniu się trawieniu pokarmów, w skłonności do kurczów żołądka i kolek, do dyarryi, do krwotoków hemoroidalnych zbytecznych i nieregularnych, albo do hemoroidów szlamowatych, przeciwko glistnikom; dalej w skłonności do krwotoków macicznych, do poronienia, w białych upławach, w zatrzymaniu się regularności u kobiet, w kurczach i bólach stąd pochodzących, nakoniec w niepiodności.

Rozmaite choroby organów płciowych u kobiet, powstają bardzo często, albo ze zbyt prędkiego tych organów rozwijania się przez błędną edukację, albo z opóźnionego ich kształcenia się u dziewcząt z natury słabych, lub osłabionych przez choroby z postępem wie-

ku rodzące się, a nieleczone przyzwocie. Owoż w takich przypadkach wody *Pyrmontskie* tak dalece przewyższają w skuteczności, wszelkie inne lekarstwa, że niemożna je dostatecznie wychwalić: tu także liczy się niesposobność u mężczyzn do spółkowania, pochodząca z rozpustnego życia, albo z innych osłabiających przyczyn; tu też należą choroby pęcherza urynowego i nerek, niezależące od wady organiczney, urynowych kamieni, nakoniec, artrytyzm atoniczny, nieregularny i z symptomatami nerwowemi powikłany; byleby tylko żadne przeciw-wskazanie nie wzbraniało użycia tych wód wyborynych.

## 6) Wody Spa

---

Daleko mniéy one, niżeli wody *Pyrmontskie*, zawierają w sobie żelaza i gazu kwasu węglowego: inne ich pierwiastki składowe są: węglan wapna i węglan magnezyi, ale mało węglanu sody. Ze źródła zwanego *Pouhon* wody te szczególnie do picia i do przewożenia używają się.

Chociaż wody *Spa* są niższe od większemy części wód żelaznych, (pod względem stosunku gazu kwasu węglowego) nie należy jednak uważać je dla tego za mniej użyteczne. Sława, w jakiej one zawsze trwają, dostatecznie mówi za ich dobrą skutecznością. Nie potrzeba zapominać, że lekarstwa heroiczne są utworzone dla wszystkich, bez wyjątku, osób: wielu chorych niemogących znieść użycia wód *Egerskich* lub *Pyrmontskich* odzyskują swoje zdrowie za pomocą mniej czynnych wód *Spa*. Jakoż w wysokich stopniach chorobnej czułości nerwów żołądka i kiszki, te wody będąc daleko lepiej niżeli inne żelazne znoszone, sprawiają najsławniejsze skutki. Wody *Spa* zasługują też na pierwszeństwo wówczas, kiedy jest wielka skłonność do bardzo obfitych ekskrecy *np.* przez kanał kiszki (w diarrii) albo przez macicę, pochwę maciczną i t. p.

W chorobach piersiowych, czyli to jest podeyżnienie o wadach organicznych w drogach krążenia krwi, czyli płuca same cierpią, a szczególnie w kaszlu chronicznym, należy przedsiębrać wiele ostrożności w użyciu wód żelaznych.

Nakoniec, pod względem wód wzmacniających w ogólności, przydam jeszcze, że kąpiele z nich ciepławe, nie powinny być nigdy zaniedbane obok wewnętrznego ich użycia. Kąpiele takowe bardzo są użyteczne: dopomagają nietylko skutkowi wód użytych do we-

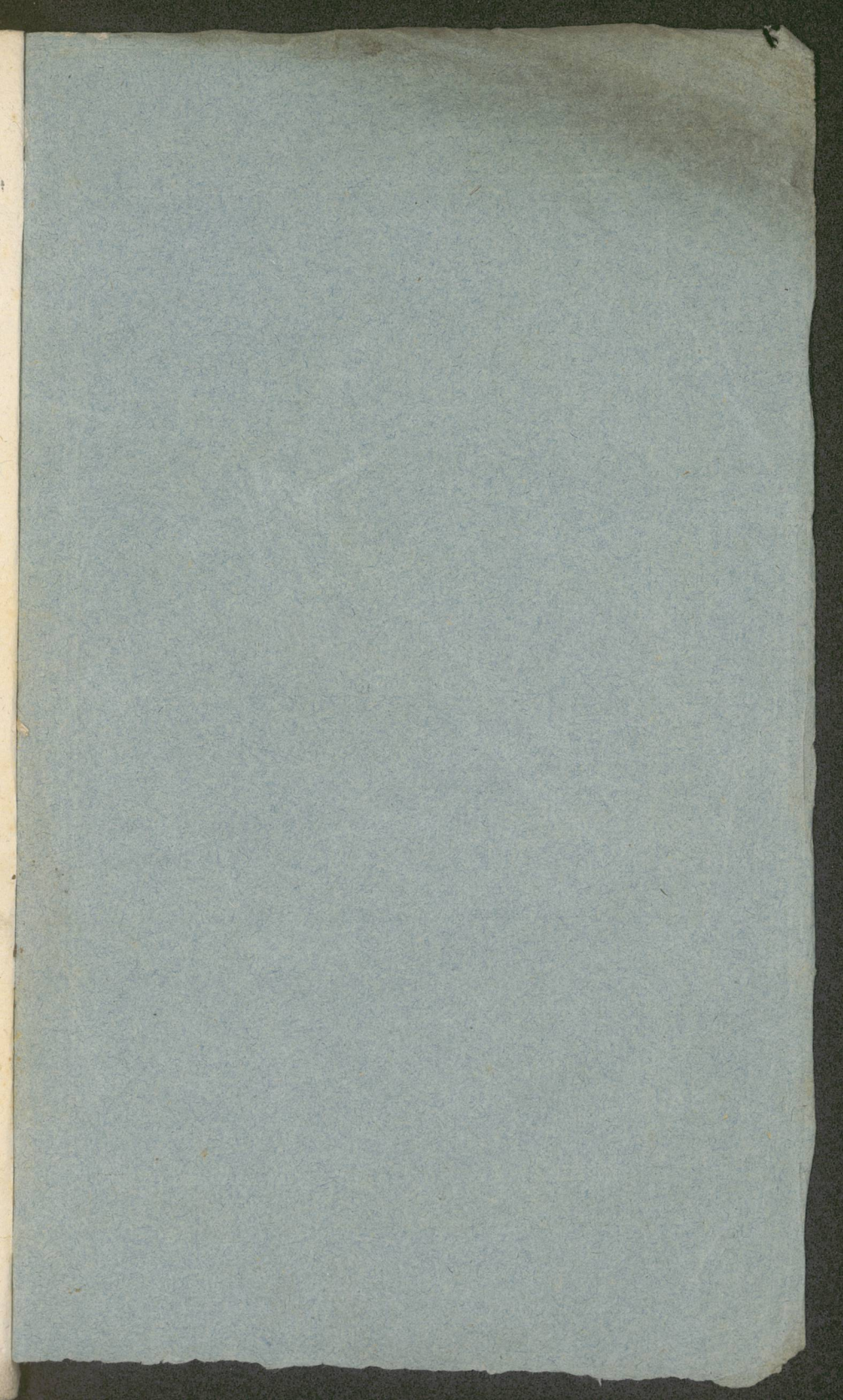


wnątrz, ale też częstokroć same przez się do zupełnego uleczenia wystarczają. Często delikatni chorzy nie mogą bynajmniéy pić wody mineralnéy, albo tylko w bardzo małej ilości, lepiéy jest wówczas ograniczyć się tylko do kąpiel. Życzyć więc potrzeba, ażeby zakłady na kąpiele w *Spa*, były tak dobrze urządzone jak w *Eger* i *Pyrmoncie*.

K O N I E C .

Faint, illegible text, possibly bleed-through from the reverse side of the page.

Faint, illegible text, possibly bleed-through from the reverse side of the page.





**BIBLIOTEKA**  
AKADEMII MEDYCZNEJ  
W LUBLINIE

**39914**

Uniwersytet Medyczny w Lublinie

nr inw.: XX - 40038



BG 39914

